

# **PORIN KAUPUNKIKEHITYKSEN NELJÄNNESVUOSIRAPORTTI**



**I / 2011**



## PORIN KAUPUNKIKEHITYKSEN NELJÄNNESVUOSIRAPORTTI

### Sisällysluettelo

TIIVISTELMÄ .....	3
TALOUSRAPORTTI TAMMI-MAALISKUULTA 2011 .....	3
<i>YLEINEN KAUPUNKIKEHITYS</i> .....	5
1 VÄESTÖKEHITYS .....	5
1.1 Väkiluvun muutokset vuosineljänneksittäin.....	5
Porin väestönkehitys 2009-2011 Tilastokeskuksen ennakkotietojen mukaan.....	5
2 TYÖLLISYYSTILANNE .....	6
2.1 Työttömyys kuukausittain ilman lomautettuja Porissa, Satakunnassa ja koko maassa 2008-2011 .....	6
2.2 Työttömät työnhakijat Porin kaupungin alueella kuukausittain .....	6
3 ASUNTOTUOTANTO .....	7
3.1 Valmistuneet asunnot talotyypeittäin vuosineljänneksittäin .....	7
3.2 Myönnetty rakennusluvut talotyypeittäin vuosineljänneksittäin .....	7
3.3 Kaupungin tonttitilanne .....	8
<i>KAUPUNGIN TALOUS JA TOIMINTA</i> .....	9
4 TALOUS JA HENKILÖSTÖ .....	9
4.1 Kaupungin palveluksessa oleva henkilöstö .....	9
4.2 Valtion työllistämistoimenpitein palkattujen määrä vuosineljänneksittäin.....	9
4.3 Henkilötyövuodet (HTV3) hallintokunnittain 2007-2011.....	10
4.4 Palkkamenojen tulosalue-erittely .....	12
4.5 Palkkamenojen tilierittely .....	13
4.6 Palvelumenojen tilierittely .....	13
4.7 Palvelumenojen tulosalue-erittely .....	14
4.8 Talousarvioraportin yhteenveto .....	15
4.9 Verotulokertymä kuukausittain vuosina 2010-2011 .....	16
4.10 Tuloslaskelma, kumulatiivinen .....	17
4.11 Tuloslaskelma, kk-kertymät .....	18
4.12 Talousarvion toteutuminen ja ennuste hallintokunnittain ajalta 1.1.-31.3.2010-2011 .	19
4.13 Investoinnit tulosalueittain määrärahatarkkuudella tammi-maaliskuu 2011 euroina .....	24
5 YLEISHALLINTO .....	27
5.1 Talousarvion toteutuma hallintokunnittain.....	27
01 KAUPUNGINVALTUUSTO .....	27
02 TARKASTUSTOIMI .....	27
03 KAUPUNGINHALLITUS .....	28
04 KÄYTTÖVARAUSMÄÄRÄRAHAT .....	29
05 HALLINTOKESKUS/HALLINTOPALVELUT .....	30
07 HALLINTOKESKUS/TYÖLLISYYDEN HOITO .....	30
08 HALLINTOKESKUS/IT-PALVELUT .....	31
09 HALLINTOKESKUS/HENKILÖSTÖPALVELUT .....	31
10 HALLINTOKESKUS/TALOUSPALVELUT .....	32
12 HALLINTOKESKUS/KAUPUNKISUUNNITTELU.....	33
14 SEUTUYHTEISTYÖ/KARHUKUNNAT .....	33

	15 MUU YLEISHALLINTO.....	34
	17 HANKINTAPALVELUT.....	34
6	PERUSTURVA .....	36
6.1	Talousarvion toteutuma hallintokunnittain.....	36
	20 ja 22 PERUSTURVATOIMI.....	36
7	KOULUTUS .....	38
7.1	Talousarvion toteutuma hallintokunnittain.....	38
	25 PERUS- JA LUKIOKOULUTUS.....	38
	26 PALMGREN-KONSERVATORIO.....	39
	27 PORIN SEUDUN KANSALAIPOISTO .....	39
	28 PÄIVÄHOITO JA VARHAISKASVATUS .....	40
	34 SATAKUNNAN AMMATTIKORKEAKOULU .....	41
	38 OPPISOPIMUSKOULUTUS .....	41
8	KULTTUURI JA VAPAA-AIKA .....	43
8.1	Talousarvion toteutuminen hallintokunnittain.....	43
	42 KIRJASTO.....	43
	46 PORI SINFONIETTA .....	43
	47 SATAKUNNAN MUSEO.....	44
	48 KULTTUURIASIAINKESKUS .....	45
	49 TAIDEMUSEO.....	45
	50 TAIDEKOULU .....	46
	51 VAPAA-AIKA.....	47
	SIVISTYSTOIMI MUUT .....	47
9	YHDYSKUNTA- JA MUUT PALVELUT .....	49
9.1	Talousarvion toteutuminen hallintokunnittain.....	49
	64 PORILAB, TASEYKSIKKÖ.....	49
	65 YMPÄRISTÖVIRASTO.....	49
	66 SATAKUNNAN PELASTUSLAITOS .....	50
	67 PORIN PELASTUSTOIMEN KUSTANNUKSET.....	50
	69 VÄÄNTIÖ OY/HALLINNOINTI .....	51
	72 TEKINEN PALVELUKESKUS .....	51
	73 AJONEUVOKESKUS, TASEYKSIKKÖ.....	52
	74 PYSÄKÖINNINVALVONTA .....	53
	76 TOIMITILAT, TASEYKSIKKÖ.....	53
	83 JOUKKOLIIKENNE .....	54
	RAHOITUSOSA YHTEENSÄ .....	54
10	LIIKELAITOKSET .....	55
10.1	Talousarvion toteutuminen hallintokunnittain.....	55
	19 SATAKUNNAN TYÖTERVEYSPALVELUT .....	55
	78 PORIN PALVELULIIKELAITOS .....	56
	79 PORIN SATAMA.....	57
	Porin satamien tavaraliikenne kuukausittain 2009-2011 (kertymä 1000 tn).....	58
	80 PORIN VESI.....	59
	81 PORIN JÄTEHUOLTO.....	59

## TIIVISTELMÄ

Porin kaupungin väkiluku oli helmikuun lopun ennakkotiedon mukaan 83 016. Tulomuuttajia oli helmikuun lopussa 389 ja lähtömuuttajia 378, joten muuttovoitto oli 11 henkilöä. Kuolleisuus ylitti syntyvyyden 25:lla.

Helmikuun työttömyysaste ilman lomautettuja oli 12,0 %, kun se vuotta aikaisemmin oli 11,8 %. Lukumääräisesti työttömiä oli 4 594, eli 9 enemmän kuin vastaavana aikana edellisenä vuonna. Avoimien työpaikkojen määrä oli 1 500. Vuoden 2010 helmikuussa niitä oli 693. Kaupunki työllisti työllistämistukitoimin yhteensä 389 henkilöä, eli 1,01 % työvoimasta.

Porissa valmistui tammi-maaliskuussa yhteensä 96 asuntoa. Vuoden 2010 vastaavan ajankohdan luku oli 37 asuntoa. Rakennuslupia myönnettiin 128 vastaavan luvun ollessa vuotta aikaisemmin 44.

Porin satamien tavaraliikenne tammi-maaliskuussa oli 890 965 tonnia, kun vastaava luku viime vuonna oli 720 503 tonnia. Viennin osuus oli 272 377 tonnia ja tuonnin osuus 618 588 tonnia.

## TALOUSRAPORTTI TAMMI-MAALISKUULTA 2011

Tammi-maaliskuun vuosikate oli 16,2 M€(12,6 M€v. 2010). Toiminnan kassavirta oli 10,6 M€ positiivinen. Kassavirta parani viimevuoteen verrattuna 6,0 M€ Virastojen toimintakate oli -98,3 M€eli -4,1 M€heikompi kuin vuonna 2010. Valtionosuudet olivat 1,5 M€ suuremmat kuin vuonna 2010. Verotulot olivat 5,9 M€ suuremmat kuin vuonna 2010. Nettoinvestoinnit olivat 2,4 M€ pienemmät kuin vuonna 2010. Palkkamenot ovat kasvaneet 2,4 % (1,3 M€) edellisen vuoden vastaavaan ajankohtaan verrattuna.

**Koko maan** osalta kunnallisveron veropohjan arvioidaan kasvavan runsaat neljä prosenttia. Kuntaliitto arvioi kunnallisveron kasvuksi 3,9 prosenttia. Yhteisöveron kuntaryhmän osuuden nosto vuosiksi 2009-2011 vaikuttaa tilityksiin lähes viidenneksen lisäävästi. Aikaisempien vuosien oikaisutilitykset ovat olleet koko maan osalta hyvät.

**Porin** verotulon kehitys alkuvuoden kertymän osalta on toteutunut hyvin. Myös oikaisutilityksiä on Porin osalta saatu merkittävästi. Viime vuoteen verrattaessa on otettava huomioon, että koko maan taloustilanne oli vielä vuoden 2010 alussa huomattavasti huonompi. Porin huhtikuun kunnallisveron kasvu on hieman pienentynyt alkuvuodesta. Koko vuoden kertymän osalta näyttää siltä, että yhteisövero jäänee budjetoidusta 1 M€ mutta kunnallisveron kasvu kompensoi aleneman.

Kunta-alalla saavutettiin helmikuussa neuvottelutulos virka- ja työehtosopimuksista. Sopimusratkaisu nostaa kunta-alan työvoimakustannuksia Kuntaliiton mukaan vuonna 2011 keskimäärin 1,3 prosenttia.

Lainojen korot ovat edelleen nousussa, mutta tähän on varauduttu talousarviossa 2011 toistaiseksi riittävästi. Valtionosuustulot toteutunevat budjetoidusti. Rahoitusosa kokonaisuudessaan toteutunee budjetoidusti.

Hallintokuntien arviot koko vuoden 2011 talousarvion toteutumasta osoittavat -6,6 M€n nettomenoarvion ylitystä. Suurimmat nettobudjettipoikkeamat ovat:

	Poikkeama-arvio 31.3. M€
- Perusturva	-1,5
- Terveydenhuollon ostopalvelut	-3,0
- Tekninen palvelukeskus	-0,8
- Porin Satama	<u>-1,3</u>
Yhteensä	-6,6 M€

Perusturvakeskuksen suurin ylityspaine on sosiaali- ja perhepalvelujen osalta vammais- palveluissa, lastensuojelussa ja terveys- ja hyvinvointipalvelujen osalta avoterveyden- huoltopalveluissa. T22 Ostopalvelut erikoissairaanhoidon osalta ovat toteutuneet arvioi- tua suurempina, toteutuma 27,3 %.

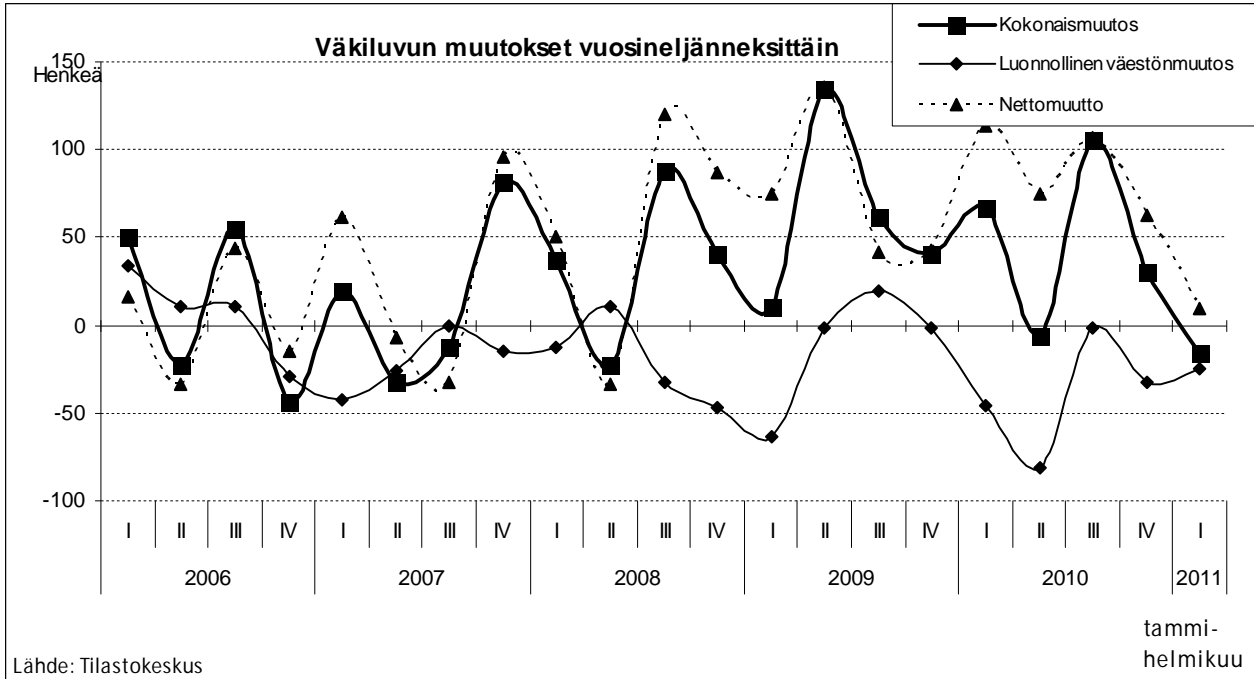
Ostopalveluissa koko vuoden ennustetta vaikeuttaa sairaanhoitopiirin hinnaston pitä- vyys.

Porin Satama toteaa, että sillä on suuria vaikeuksia saavuttaa talousarvion tulosta ja tu- lostavoitteita. Kova talvi on vaikeuttanut merenkulkua. Kustannuspuolella satamajään- murtoon ja aluekunnossapitoon on kulunut huomattavasti enemmän kuin osattiin talo- usarviossa varautua. Myös omistajan lisätuloutusvaade rasittaa taloutta.

# YLEINEN KAUPUNKIKEHITYS

## 1 VÄESTÖKEHITYS

### 1.1 Väkiluvun muutokset vuosineljänneksittäin



### Porin väestönkehitys 2009-2011 Tilastokeskuksen ennakkotietojen mukaan

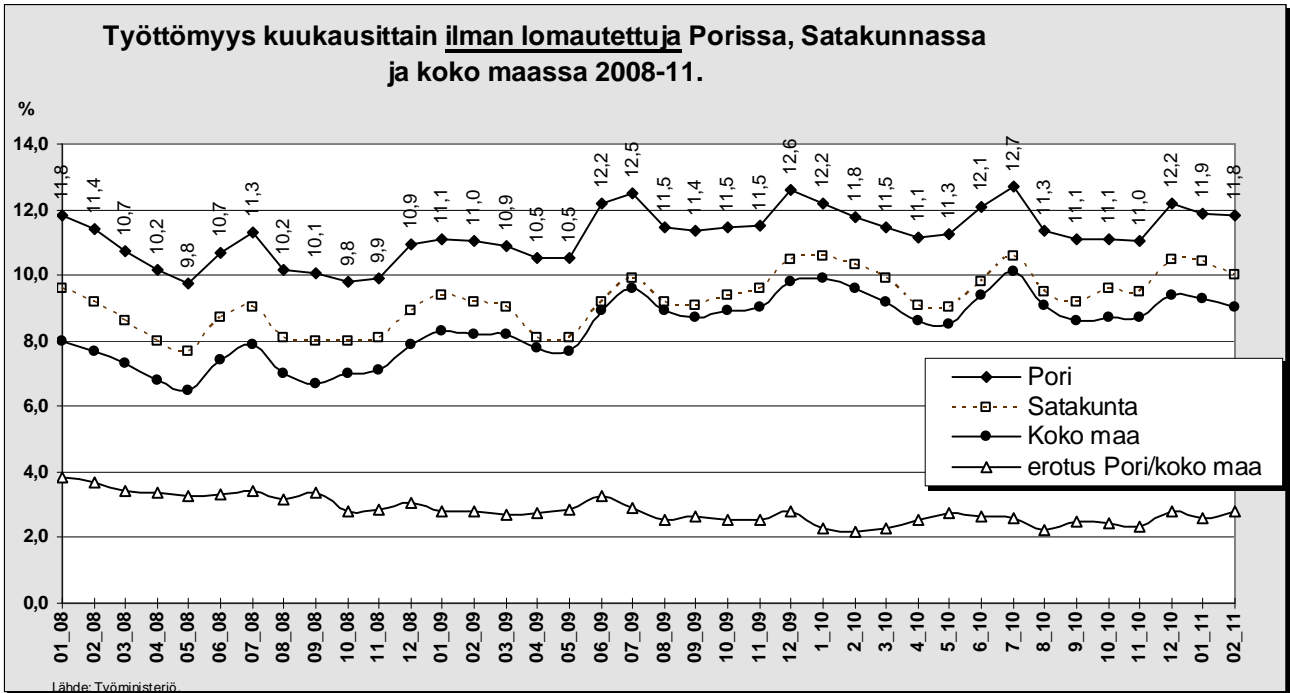
Vuosi		Luonnolliset väestömuutokset		Syntyneiden enemmisyys	Muuttoliike			Väkiluvun kokonaismuutos	Tarkistettu väkiluku vuoden lopussa
		Syntyneet	Kuolleet		Tulo-muutto	Lähtö-muutto	Nettomuutto		
2009	Yht.	787	859	-72	3 154	2 858	296	224	76 627
	2010	Yht.	835	951	-116	2 986	2 743	243	243
2011	Tammi	64	87	-23	224	222	2	-21	-
	Helmi	73	75	-2	165	156	9	7	-
	Maalis								
	Huhti								
	Touko								
	Kesä								
	Heinä								
	Elo								
	Syys								
	Loka								
	Marras								
	Joulu								
	Yht.								

### Väestön keski-ikä Porissa (vuotta)

2005	2006	2007	2008	2009	2010
41,9	42,2	42,4	42,6	42,6	42,8

## 2 TYÖLLISYYSTILANNE

### 2.1 Työttömyys kuukausittain ilman lomautettuja Porissa, Satakunnassa ja koko maassa 2008-2011



### 2.2 Työttömät työnhakijat Porin kaupungin alueella kuukausittain (Luvut eivät sisällä lomautettuja)

	2008		2009		2010		2011	
	Työttömät TH	Työttömyysaste %	Työttömät TH	Työttömyysaste %	Työttömät TH	Työttömyysaste %	Työttömät TH	Työttömyysaste %
Ta	4 287	12,0	3 973	11,1	4 736	12,2	4 616	12,0
He	4 127	11,5	3 943	11,0	4 585	11,8	4 594	12,0
Ma	3 894	10,9	3 895	10,9	4 459	11,5		
Hu	3 683	10,3	3 769	10,5	4 327	11,1		
To	3 537	9,9	3 767	10,5	4 377	11,3		
Ke	3 881	10,9	4 360	12,2	4 690	12,1		
He	4 051	11,3	4 468	12,5	4 931	12,7		
El	3 631	10,2	4 100	11,5	4 407	11,3		
Sy	3 601	10,1	4 063	11,4	4 316	11,1		
Lo	3 514	9,8	4 100	11,4	4 324	11,1		
Ma	3 551	9,9	4 122	11,5	4 296	11,1		
Jo	3 913	10,9	4 511	12,6	4 745	12,2		
Keskim./kk	3 806	10,6	4 089	11,4	4 516	11,6	4 605	12,0
Työvoima	35 825 1.11. alk. 35 770		35 770 1.2. alk. 35 814		38 890 1.11. alk. 38 908		38 385	

Palkkaperusteisilla toimenpiteillä oli työllistettynä eri työnantajilla 28.2.2011 yhteensä 996 porilaista, eli 2,6 % työvoimasta.

### 3 ASUNTOTUOTANTO

#### 3.1 Valmistuneet asunnot talotyypeittäin vuosineljänneksittäin

Vuosi- neljännes	2009			2010			2011		
	Pienta- loasun- not	Kerros- taloasun- not *)	Yhteen- sä	Pienta- loasun- not	Kerros- taloasun- not *)	Yhteen- sä	Pienta- loasun- not	Kerros- taloasun- not *)	Yhteen- sä
I	51	130	181	37	0	37	60	36	96
II	45	30	75	51	1	52			
III	40	133	173	25	0	25			
IV	42	69	111	34	4	38			
<b>Yht.</b>	178	362	540	147	5	152			

\*)Sisältää myös muissa kuin pientaloissa olevat asunnot

#### 3.2 Myönnetyt rakennusluvut talotyypeittäin vuosineljänneksittäin

Vuosi- neljännes	2009			2010			2011		
	Pienta- loasun- not	Kerros- taloasun- not *)	Yhteen- sä	Pienta- loasun- not	Kerros- taloasun- not *)	Yhteen- sä	Pienta- loasun- not	Kerros- taloasun- not *)	Yhteen- sä
I	16	0	16	44	0	44	46	82	128
II	36	53	89	41	16	57			
III	42	0	42	71	1	72			
IV	47	40	87	31	65	96			
<b>Yht.</b>	141	93	234	187	82	269			

\*)Sisältää myös muissa kuin pientaloissa olevat asunnot

### 3.3 Kaupungin tonttitilanne

#### Luovutetut tontit vuosineljänneksen lopussa (lkm)

Osa-alue	OMAKOTI		RIVITALO		KERROSTALO		LIIKE		TEOLLISUUS	
	2010	2011	2010	2011	2010	2011	2010	2011	2010	2011
	I	I	I	I	I	I	I	I	I	I
Kantakaupunki	0	0	0	0	0	0	0	0	0	0
Pohjoinen Maa-Pori	4	5	0	3	0	0	0	0	1	1
Itäinen Maa-Pori	0	0	0	0	0	0	0	0	0	0
Läntinen Maa-Pori	6	6	0	2	0	0	0	1	0	0
Meri Pori I	1	0	0	0	0	0	0	0	0	0
Meri Pori II	2	0	0	0	0	0	0	0	1	0
Pohjois-Pori	0	0	0	0	0	0	0	0	0	0
Lounais-Pori	0	0	0	0	0	0	0	0	0	0
Noormarkku	0	4	0	0	0	0	0	0	0	0
<b>Yhteensä</b>	<b>13</b>	<b>15</b>	<b>0</b>	<b>5</b>	<b>0</b>	<b>0</b>	<b>0</b>	<b>1</b>	<b>2</b>	<b>1</b>

#### Varatut tontit vuosineljänneksen lopussa (lkm)

Osa-alue	OMAKOTI		RIVITALO		KERROSTALO		LIIKE		TEOLLISUUS	
	2010	2011	2010	2011	2010	2011	2010	2011	2010	2011
	I	I	I	I	I	I	I	I	I	I
Kantakaupunki	0	0	0	0	0	0	4	4	0	0
Pohjoinen Maa-Pori	15	6	0	0	0	0	1	1	0	3
Itäinen Maa-Pori	0	0	0	0	0	1	0	0	5	0
Läntinen Maa-Pori	35	30	9	4	0	0	0	1	1	1
Meri Pori I	0	1	5	4	0	0	0	0	1	2
Meri Pori II	2	3	0	0	0	0	0	0	0	0
Pohjois-Pori	0	0	0	0	0	0	0	0	0	0
Lounais-Pori	0	0	0	0	0	0	0	0	0	0
Noormarkku	3	6	0	0	0	0	0	0	0	2
<b>Yhteensä</b>	<b>55</b>	<b>46</b>	<b>14</b>	<b>8</b>	<b>0</b>	<b>1</b>	<b>5</b>	<b>6</b>	<b>7</b>	<b>8</b>

#### Vapaat tontit vuosineljänneksen lopussa (lkm/rakennusoikeuskerros-m<sup>2</sup>)

Osa-alue	OMAKOTI		RIVITALO		KERROSTALO		LIIKE		TEOLLISUUS	
	2010	2011	2010	2011	2010	2011	2010	2011	2010	2011
	I	I	I	I	I	I	I	I	I	I
Kantakaupunki	0	0	0	0	0	0	250	250	0	0
Pohjoinen Maa-Pori	21	23	5973	0	0	0	6611	10639	114270	89589
Itäinen Maa-Pori	0	0	0	0	9250	9250	1200	1200	0	0
Läntinen Maa-Pori	64	35	11460	15335	0	0	34844	15256	59229	32415
Meri Pori I	19	18	4612	2092	13466	13466	7280	2350	37557	34981
Meri Pori II	8	10	1968	1968	0	0	4792	4792	41552	41552
Pohjois-Pori	3	3	0	0	0	0	0	0	0	0
Lounais-Pori	0	0	0	0	0	0	0	0	0	0
Noormarkku	35	46	0	0	0	0	0	0	0	0
<b>Yhteensä</b>	<b>150</b>	<b>135</b>	<b>24013</b>	<b>19395</b>	<b>22716</b>	<b>22716</b>	<b>54977</b>	<b>34487</b>	<b>252608</b>	<b>198537</b>

## KAUPUNGIN TALOUS JA TOIMINTA

### 4 TALOUS JA HENKILÖSTÖ

#### 4.1 Kaupungin palveluksessa oleva henkilöstö

	2008 31.3.	2009 31.3.	2010 31.3.	2011 31.3.
<b>TOISTAISEKSI VOIMASSA OLEVASSA VIRKA- JA TYÖSUHTEESSA OLEVAT</b>				
- Viranhaltijat ja työntekijä	4 943	5 083	5 584	5 635
<b>MÄÄRÄAIKAIKAISSA VIRKA- TAI TYÖSUHTEESSA OLEVAT</b>				
- Sijaiset	607	531	632	777
- Muut määräaikaiset	917	781	715	796
<b>Yhteensä</b>	<b>1 524</b>	<b>1 312</b>	<b>1 347</b>	<b>1 573</b>
<b>TYÖLLISTETYT</b>	<b>238</b>	<b>321</b>	<b>294</b>	<b>404</b>
<b>KAIKKI YHTEENSÄ</b>	<b>6 705</b>	<b>6 716</b>	<b>7 225</b>	<b>7 612</b>

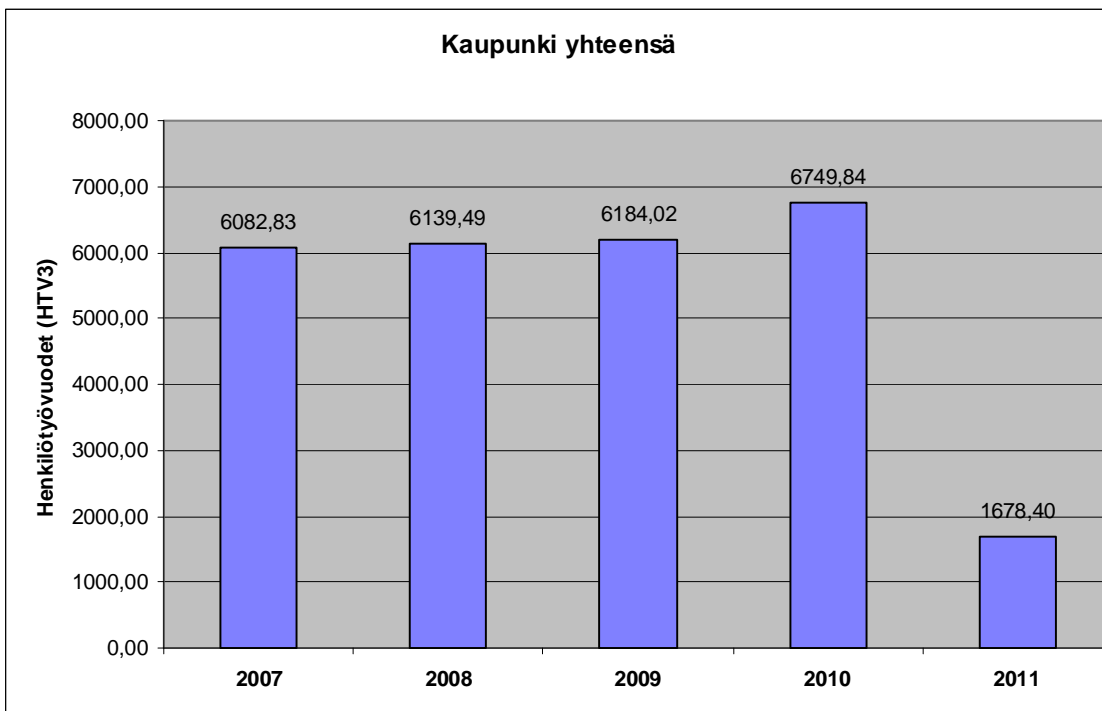
#### 4.2 Valtion työllistämistoimenpitein palkattujen määrä vuosineljänneksittäin

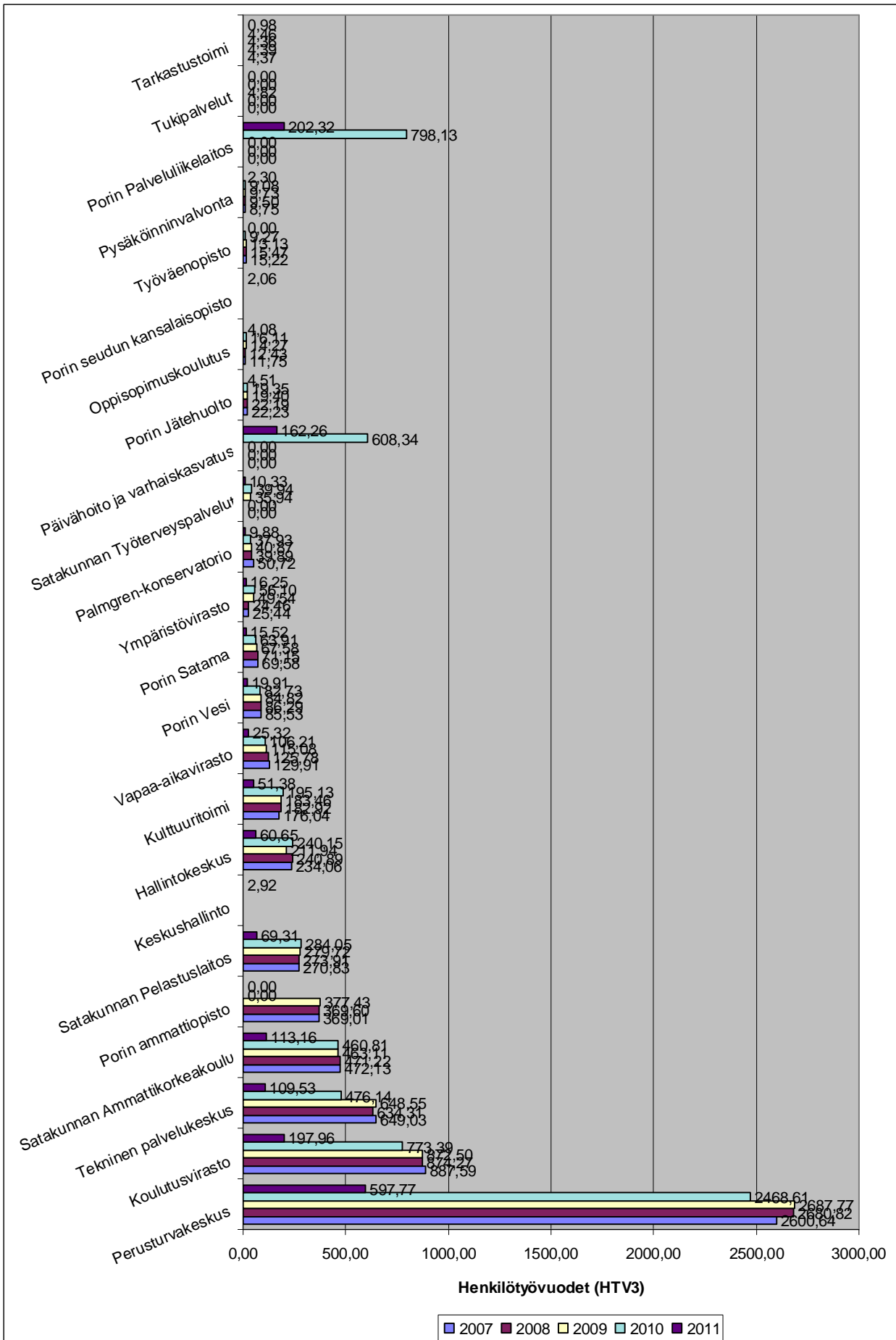
Vuosi- neljännes	2009 TYÖLLISTETYT		2010 TYÖLLISTETYT		2011 TYÖLLISTETYT	
	Yhteensä ka	% työvoimasta	Yhteensä ka	% työvoimasta	Yhteensä ka	% työvoimasta
<b>I</b>	304	0,85	274	0,71	389	1,01
<b>II</b>	343	0,96	364	0,94		
<b>III</b>	324	0,91	357	0,92		
<b>IV</b>	276	0,77	399	1,03		
<b>Keskim./nelj.</b>	312	0,88	349	0,90	389	1,01

### 4.3 Henkilötyövuodet (HTV3) hallintokunnittain 2007-2011

Henkilötyövuodet vuonna 2007, 2008, 2009, 2010 ja 31.3.2011. Organisaatiomuutokset on laskettu jo vuosien 2007 ja 2008 lukuihin vuosivertailun mahdollistamiseksi. Kuluvan vuoden luvut kertyvät kumulatiivisesti.

hallintokunta	31.12. 2007	31.12. 2008	31.12. 2009	31.12. 2010	31.3. 2011
Perusturvakeskus	2600,64	2680,82	2687,77	2468,61	597,77
Koulutusvirasto	887,59	874,27	872,50	773,39	197,96
Tekninen palvelukeskus	649,03	634,31	648,55	476,14	109,53
Satakunnan Ammattikorkeakoulu	472,13	471,22	463,11	460,81	113,16
Porin ammattiopisto	369,01	369,60	377,43	0,00	0,00
Satakunnan Pelastuslaitos	270,83	273,91	279,72	284,05	69,31
Keskushallinto					2,92
Hallintokeskus	234,06	240,89	211,94	240,15	60,65
Kulttuuritoimi	176,04	182,92	183,46	195,13	51,38
Vapaa-aikavirasto	129,91	125,78	115,08	106,21	25,32
Porin Vesi	85,53	86,29	84,82	82,73	19,91
Porin Satama	69,58	71,15	67,58	63,91	15,52
Ympäristövirasto	25,44	24,46	49,54	56,10	16,25
Palmgren-konservatorio	50,72	39,89	40,87	37,93	9,88
Satakunnan Työterveyspalvelut	0,00	0,00	35,94	39,94	10,33
Päivähoito ja varhaiskasvatus	0,00	0,00	0,00	608,34	162,26
Porin Jätehuolto	22,23	22,19	19,40	19,35	4,51
Oppisopimuskoulutus	11,75	12,43	14,27	16,11	4,08
Porin seudun kansalaisopisto					2,06
Työväenopisto	15,22	15,47	13,13	9,27	0,00
Pysäköinninvalvonta	8,75	9,50	9,73	9,08	2,30
Porin Palveluliikelaitos	0,00	0,00	0,00	798,13	202,32
Tukipalvelut	0,00	0,00	4,82	0,00	0,00
Tarkastustoimi	4,37	4,39	4,36	4,46	0,98
<b>Kaupunki yhteensä</b>	<b>6082,83</b>	<b>6139,49</b>	<b>6184,02</b>	<b>6749,84</b>	<b>1678,40</b>





#### 4.4 Palkkamenojen tulosalue-erittely

		TA 2011 +muutokset	Kum.tot. 03/2010	Kum.tot. 03/2011	Muutos-% 2010->2011	TA:n tot-%	Jäijellä €
T01	KAUPUNGINVALTUUSTO	270 478	52 345	70 356	34,4%	26,0%	200 122
T02	TARKASTUSTOIMI	209 952	44 754	40 967	-8,5%	19,5%	168 985
T03	KAUPUNGINHALLITUS	1 006 702	148 261	258 397	74,3%	25,7%	748 305
T04	KÄYTTÖVARAUSMAÄRÄRAHAT		4 200	19 715	369,4%		
T05	HALLINTOPALVELUT	812 115	223 556	196 644	-12,0%	24,2%	615 471
T06	PORIN SEUDUN KEHITTÄMISKESKUS						
T07	TYÖLLISYYDEN HOITO	7 313 724	995 654	1 324 194	33,0%	18,1%	5 989 530
T08	IT-PALVELUT	1 558 173	320 244	355 565	11,0%	22,8%	1 202 608
T09	HENKILÖSTÖPALVELUT	880 660	190 114	181 097	-4,7%	20,6%	699 563
T10	TALOUSPALVELUT	560 086	226 624	124 207	-45,2%	22,2%	435 879
T11	VAALIT	130 000	0	6 414		4,9%	123 586
T12	KAUPUNKISUUNNITTELU	619 918	147 395	156 321	6,1%	25,2%	463 597
T13	PORIN SEUDUN MATKAILU OY MAISA						
T14	SEUTUYHTEISTYÖ/KARHUKUNNAT	56 283	13 070	13 161	0,7%	23,4%	43 122
T15	MUU YLEISHALLINTO	229 992	49 410	61 029	23,5%	26,5%	168 963
T17	HANKINTATOIMI	199 717	52 545	45 481	-13,4%	22,8%	154 236
T19	TYÖTERVEYSHUOLTO	1 865 785	376 570	437 471	16,2%	23,4%	1 428 314
T20	PERUSTURVA	85 286 506	18 984 834	18 850 474	-0,7%	22,1%	66 436 032
T22	TERVEYDENHUOLLON OSTOPALVELUT						
T24	POISTETUT	0	17 821		-100,0%		
T25	PERUS- JA LUKIOKOULUTUS	32 395 238	7 468 578	7 638 984	2,3%	23,6%	24 756 254
T26	PALMGREN-KONSERVATORIO	1 477 949	333 053	361 258	8,5%	24,4%	1 116 691
T27	TYÖVÄENOPISTO	852 352	111 055	126 693	14,1%	14,9%	725 659
T28	PÄIVÄHOITO JA VARHAISKASVATUS	16 445 503	3 813 637	4 062 783	6,5%	24,7%	12 382 720
T30	PORIN AMMATTIOPISTO						
T34	SATAKUNNAN AMMATTIKORKEAKOULU	20 192 468	4 841 768	4 932 344	1,9%	24,4%	15 260 124
T38	OPPISOPIMUSKOULUTUS	646 145	132 519	148 074	11,7%	22,9%	498 071
T39	YLIOPISTOLLINEN KOULUTUS JA TUTKIMUS	45 825	8 679	3 228	-62,8%	7,0%	42 597
T42	KIRJASTO	2 119 367	467 075	471 084	0,9%	22,2%	1 648 283
T43	TEATTERI						
T44	PORI JAZZ						
T46	PORI SINFONIETTA	1 228 259	256 506	303 049	18,1%	24,7%	925 210
T47	SATAKUNNAN MUSEO	878 661	220 590	244 018	10,6%	27,8%	634 643
T48	KULTTUURIASIAINKESKUS	317 469	72 755	78 823	8,3%	24,8%	238 646
T49	TAIDEMUSEO	604 011	139 704	175 495	25,6%	29,1%	428 516
T50	TAIDEKOULU	208 307	48 484	52 708	8,7%	25,3%	155 599
T51	VAPAA-AIKAHALLINTO	2 892 778	552 443	520 113	-5,9%	18,0%	2 372 665
T64	PORILAB	415 000	83 180	80 132	-3,7%	19,3%	334 868
T65	YMPÄRISTÖTOIMI	2 277 984	372 322	473 693	27,2%	20,8%	1 804 291
T66	SATAKUNNAN PELASTUSLAITOS	11 805 500	2 656 672	2 448 175	-7,8%	20,7%	9 357 325
T67	PORIN PELASTUSTOIM. KUST.						
T69	VÄÄNTIÖ OY / HALLINNOINTI						
T70	AMMATTIOPISTOJEN KIINTEISTÖT		0				
T71	TILAPALVELUYKSIKÖ/OMAT TOIMITILAT		28 900	329	-98,9%		
T72	TEKNINEN PALVELUKESKUS	11 116 309	3 004 647	3 129 097	4,1%	28,1%	7 987 213
T73	AJONEUVOKESKUS	130 482	21 309	32 318	51,7%	24,8%	98 164
T74	PYSÄKÖINNINVALVONTA	208 718	50 490	51 644	2,3%	24,7%	157 074
T75	TILAPALVELUYKSIKÖ/ULKOP.VUOKRAUSTOIMINTA		5 847		-100,0%		
T77	ENERGIAN VÄLITYS						
T78	PALVELULIIKELAITOS	20 379 195	4 577 955	4 931 331	7,7%	24,2%	15 447 864
T79	PORIN SATAMA	2 760 721	574 342	560 131	-2,5%	20,3%	2 200 590
T80	PORIN VESI	2 979 304	672 302	668 328	-0,6%	22,4%	2 310 976
T81	PORIN JÄTEHUOLTO	601 730	118 009	132 500	12,3%	22,0%	469 230
T83	JOUKKOLIIKENNE	77 085	17 812	11 131	-37,5%	14,4%	65 954
KR	Käyttö ja rahoitus	234 219 629	52 318 000	53 591 117	2,4%	22,9%	180 628 512

## 4.5 Palkkamenojen tilierittely

	TA 2011	Kum.tot.	Kum.tot.	Muutos-%	TA:n tot-%	Jäljellä €
4000 Vakinaisten viranhaltijain kuukausipalkat	73 235 236	15 865 248	15 909 991	0,3%	21,7%	57 325 245
4001 Vakinaisten työsuhteisten kuukausipalkat	110 332 626	23 281 916	24 370 262	4,7%	22,1%	85 962 364
4002 Tilapäisten viranhaltijain ja työsuhteisten kuukausipalkat	7 781 131	2 410 631	2 742 482	13,8%	35,2%	5 038 649
4003 Erilliskorvaukset	14 854 977	3 898 597	3 333 766	-14,5%	22,4%	11 521 211
4004 Sairaslomasijaiset	3 134 711	933 622	929 002	-0,5%	29,6%	2 205 709
4005 Äitiyslomasijaiset	422 606	335 046	387 742	15,7%	91,8%	34 864
4006 Vuosiloma- ja muut sijaiset	5 309 973	1 577 837	1 342 370	-14,9%	25,3%	3 967 603
4007 Asiantuntijapalkkiot	372 108	77 734	101 801	31,0%	27,4%	270 307
4008 Tunti- ja urakkapalkat	8 004 573	2 348 161	2 432 138	3,6%	30,4%	5 572 435
4009 Työllistämispalkat	7 224 683	1 225 722	1 687 286	37,7%	23,4%	5 537 397
4011 Kuukausipalkat						
4012 Varallaolokorvaukset	420 542	144 438	110 212	-23,7%	26,2%	310 330
4013 Muut palkkamenot	575 404	78 456	67 549	-13,9%	11,7%	507 855
4014 Kokouspalkkiot	722 935	158 902	184 860	16,3%	25,6%	538 075
4015 Sosiaaliset palkat	1 651 408	-24 027	-21 019	-12,5%	-1,3%	1 672 427
4016 Tulospalkkiot						
4017 Luottamushenkilöiden ansionmenetykskorvaus	13 338	3 906	6 541	67,4%	49,0%	6 797
4018 Työhönkuntoutuspalkat		1 374	1 374	0,0%		
4019 Tukihenkilöpalkkiot	200	439	4 760	985,2%	2380,0%	-4 560
4020 Jaksotetut palkat	927 412	0			0,0%	927 412
4030 Aktivoituid palkat						
<b>Palkat yhteensä</b>	<b>234 219 629</b>	<b>52 318 000</b>	<b>53 591 117</b>	<b>2,4%</b>	<b>22,9%</b>	<b>180 628 512</b>

## 4.6 Palvelumenojen tilierittely

	TA 2011 +muutokset	Kum.tot. 03/2010	Kum.tot. 03/2011	Muutos-% 2010->2011	TA:n tot-%	Jäljellä €
4300 Asiakaspalvelujen ostot valtiolta	63 650	30 581	3 276	-89,3%	5,1%	60 374
4305 Asiakaspalvelujen ostot kunnilta	553 431	456 723	159 772	-65,0%	28,9%	393 659
4310 Asiakaspalvelujen ostot kuntayhteisöiltä	87 190 345	22 124 394	24 209 258	9,4%	27,8%	62 981 087
4315 Asiakaspalvelujen ostot muilta	34 014 896	9 341 289	10 664 026	14,2%	31,4%	23 350 870
4316 Perhehoidon palkkiot	1 028 900	235 398	249 344	5,9%	24,2%	779 556
4340 Toimisto- ja pankkipalvelut	270 915	71 103	59 143	-16,8%	21,8%	211 772
4341 Asiantuntijapalvelut	12 210 487	2 115 773	1 899 172	-10,2%	15,6%	10 311 315
4342 Atk-palvelut	2 642 349	1 977 725	718 117	-63,7%	27,2%	1 924 232
4343 EU Palvelut (asiantuntijapalvelut)	150	0			0,0%	150
4344 Ohjelmallisenssit	686 001	369 572	442 873	19,8%	64,6%	243 128
4345 Ulkomaan palvelu- tavaraoston käänteisen veron kirjaus		0				
4350 Painatukset	608 130	89 733	105 365	17,4%	17,3%	502 765
4351 Ilmoitukset	795 210	296 039	327 269	10,5%	41,2%	467 941
4360 Postimaksut	725 220	135 666	114 897	-15,3%	15,8%	610 323
4361 Puhelin- ja telemaksut	684 802	126 829	130 040	2,5%	19,0%	554 762
4362 Matkapuhelinmaksut	426 500	79 052	67 143	-15,1%	15,7%	359 357
4363 Muut telemaksut	938 246	270 540	345 459	27,7%	36,8%	592 787
4370 Vakuutukset	404 770	164 061	215 499	31,4%	53,2%	189 271
4380 Siivous- ja puhtaanapito palvelut	1 676 102	3 743 029	463 006	-87,6%	27,6%	1 213 096
4381 Pesulapalvelut	1 025 927	225 032	193 766	-13,9%	18,9%	832 161
4382 Jätevesimaksut	38 180	88 433	2 073	-97,7%	5,4%	36 107
4383 Hulevesimaksut	1 670	10 723	90	-99,2%	5,4%	1 580
4384 Jätehuoltomaksut	587 189	95 533	83 808	-12,3%	14,3%	503 381
4390 Rakennusten ja alueiden rakentamis- ja kunnossapitopalvelut	3 721 660	1 604 149	897 789	-44,0%	24,1%	2 823 871
4391 Katujen uudelleen päällystys menot	275 000	0			0,0%	275 000
4392 Sorapintaisten katujen päällystys menot		0				
4399 Sisäiset asiakaspalvelujen ostot			16 973			
4400 Koneiden ja laitteiden rakentamis- ja kunnossapitopalvelut	2 686 064	770 434	387 291	-49,7%	14,4%	2 298 773
4410 Majoituspalvelut	451 198	72 965	86 751	18,9%	19,2%	364 447
4411 Ravitsemuspalvelut	3 131 389	2 363 085	420 491	-82,2%	13,4%	2 710 898
4415 Matkustus- ja kuljetuspalvelut	6 857 152	1 490 702	1 572 224	5,5%	22,9%	5 284 928
4416 Tavaroiden rahti- yms. kuljetuspalvelut	858 506	167 548	95 504	-43,0%	11,1%	763 002
4420 Sosiaali- ja terveyspalvelut	1 529 312	679 434	262 751	-61,3%	17,2%	1 266 561
4421 Perhehoidon kulukorvaukset						
4425 Koulutus- ja kulttuuripalvelut	5 399 908	1 244 781	1 388 229	11,5%	25,7%	4 011 679
4426 Luottamushenkilöiden ansionmenetykskorvaukset	18 722	2 372	3 883	63,7%	20,7%	14 839
4430 Osuus verotuskustannuksiin	2 101 000	497 964	491 872	-1,2%	23,4%	1 609 128
4431 Osuus paikallistiekustannuksiin	300	0			0,0%	300
4440 Muut yhteistoimintaosuudet	11 264 536	3 184 408	1 476 442	-53,6%	13,1%	9 788 094
4445 Vartiointipalvelut	264 880	100 773	63 688	-36,8%	24,0%	201 192
4450 Muut palvelut	5 291 157	1 547 277	809 646	-47,7%	15,3%	4 481 511
4451 Työkätkäkorvaukset		3 443	3 235	-6,1%		
4460 Aktivoituid palvelujen ostot	0					
4492 Sisäiset muut menot S	2 310 653		3 116 464		134,9%	-805 811
4493 Sisäiset kiinteistönhoitopalvelut S	5 726 180		1 437 490		25,1%	4 288 690
4494 Sisäiset siivouspalvelut S	13 266 849		3 142 617		23,7%	10 124 232
4495 Sisäiset ravintopalvelut S	12 059 491		3 072 947		25,5%	8 986 544
4496 Sisäiset ATK-palvelut S	3 120 409	0	667 066		21,4%	2 453 343
4497 Sisäiset puhelinmaksut S						
4498 Sisäiset jätevesimaksut S	639 113		91 112		14,3%	548 001
4499 Sisäiset muut palvelut S	7 927 305	0	3 946 621		49,8%	3 980 684
<b>Palvelujen ostot</b>	<b>242 439 015</b>	<b>57 256 561</b>	<b>64 638 869</b>	<b>12,9%</b>	<b>26,7%</b>	<b>177 800 146</b>

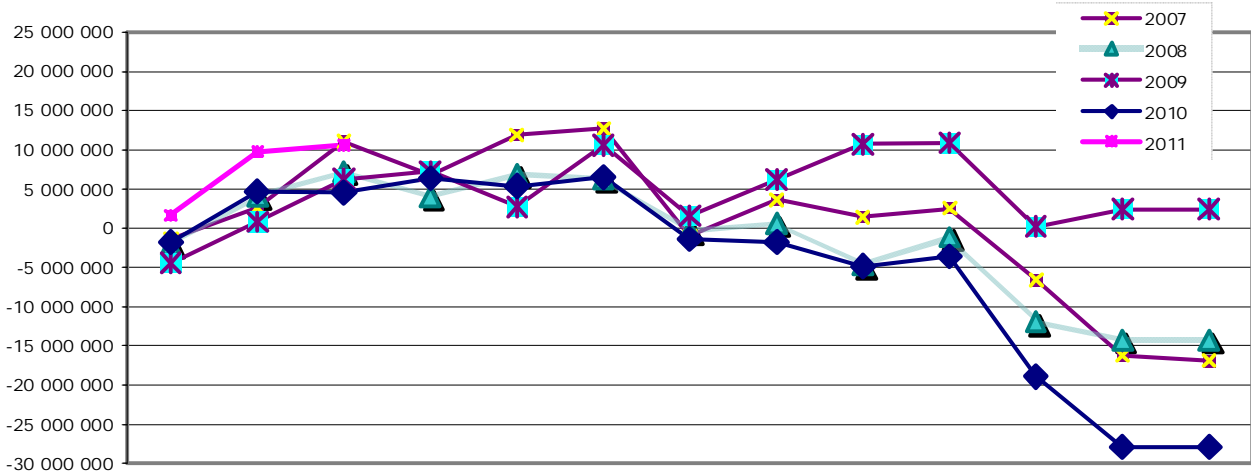
## 4.7 Palvelumenojen tulosalue-erittely

	TA 2011 +muutokset	Kum.tot. 03/2010	Kum.tot. 03/2011	Muutos-% 2010->2011	TA:n tot-%	Jäljellä €	
T01	KAUPUNGINVALTUUSTO	106 610	23 225	12 174	-47,6%	11,4%	94 436
T02	TARKASTUSTOIMI	105 905	29 634	20 760	-29,9%	19,6%	85 145
T03	KAUPUNGINHALLITUS	523 833	26 682	67 014	151,2%	12,8%	456 820
T04	KÄYTTÖVARAUSMÄÄRÄRAHAT		20 282	3 850	-81,0%		
T05	HALLINTOPALVELUT	408 734	76 096	72 144	-5,2%	17,7%	336 590
T06	PORIN SEUDUN KEHITTÄMISKESKUS	1 788 771	768 631	565 427	-26,4%	31,6%	1 223 344
T07	TYÖLLISYYDEN HOITO	650 244	126 210	204 176	61,8%	31,4%	446 069
T08	IT-PALVELUT	2 282 910	813 204	746 734	-8,2%	32,7%	1 536 175
T09	HENKILÖSTÖPALVELUT	3 126 155	490 485	528 406	7,7%	16,9%	2 597 749
T10	TALOUSPALVELUT	3 059 497	823 536	841 436	2,2%	27,5%	2 218 061
T11	VAALIT	24 427	64	7 130	11003,5%	29,2%	17 297
T12	KAUPUNKISUUNNITTELU	226 617	42 815	28 841	-32,6%	12,7%	197 776
T13	PORIN SEUDUN MATKAILU OY MAISA	724 451	191 994	195 349	1,7%	27,0%	529 102
T14	SEUTUYHTEISTYÖ/KARHUKUNNAT	308 142	81 558	87 659	7,5%	28,4%	220 483
T15	MUU YLEISHALLINTO	3 241 372	1 040 430	1 047 733	0,7%	32,3%	2 193 639
T17	HANKINTATOIMI	38 834	7 786	12 840	64,9%	33,1%	25 994
T19	TYÖTERVEYSHUOLTO	1 004 674	212 504	189 665	-10,7%	18,9%	815 009
T20	PERUSTURVA	67 605 198	14 053 425	17 879 833	27,2%	26,4%	49 725 366
T22	TERVEYDENHUOLLON OSTOPALVELUT	77 869 000	20 474 202	21 252 154	3,8%	27,3%	56 616 846
T24	POISTETUT	0	497 945	0	-100,0%		
T25	PERUS- JA LUKIOKOULUTUS	12 150 118	2 565 346	3 225 691	25,7%	26,5%	8 924 427
T26	PALMGREN-KONSERVATORIO	269 672	56 120	61 539	9,7%	22,8%	208 134
T27	TYÖVÄENOPISTO	244 899	43 538	49 430	13,5%	20,2%	195 469
T28	PÄIVÄHOITO JA VARHAISKASVATUS	5 943 365	1 136 889	1 385 889	21,9%	23,3%	4 557 476
T30	PORIN AMMATTIOPISTO						
T34	SATAKUNNAN AMMATTIKORKEAKOULU	5 981 611	1 296 926	1 589 907	22,6%	26,6%	4 391 704
T38	OPPISOPIMUSKOULUTUS	6 057 657	1 563 181	1 729 755	10,7%	28,6%	4 327 902
T39	YLIOPISTOLLINEN KOULUTUS JA TUTKIMUS	1 336 423	242 917	378 548	55,8%	28,3%	957 875
T42	KIRJASTO	585 199	183 071	186 038	1,6%	31,8%	399 161
T43	TEATTERI						
T44	PORI JAZZ						
T46	PORI SINFONIETTA	285 889	81 812	74 191	-9,3%	26,0%	211 698
T47	SATAKUNNAN MUSEO	251 507	156 921	74 660	-52,4%	29,7%	176 847
T48	KULTTUURIASIAINKESKUS	240 830	27 622	55 642	101,4%	23,1%	185 188
T49	TAIDEMUSEO	394 765	68 724	132 262	92,5%	33,5%	262 503
T50	TAIDEKOULU	182 548	16 870	18 897	12,0%	10,4%	163 651
T51	VAPAA-AIKAHALLINTO	1 743 753	379 038	411 954	8,7%	23,6%	1 331 799
T64	PORILAB	97 699	19 704	14 604	-25,9%	14,9%	83 095
T65	YMPÄRISTÖTOIMI	777 836	81 963	102 853	25,5%	13,2%	674 983
T66	SATAKUNNAN PELASTUSLAITOS	4 278 854	902 570	870 372	-3,6%	20,3%	3 408 481
T67	PORIN PELASTUSTOIM. KUST.	7 131 185	1 664 433	1 803 432	8,4%	25,3%	5 327 753
T69	VÄÄNTIÖ OY / HALLINNOINTI	280 740	15 875	16 150	1,7%	5,8%	264 590
T70	AMMATTIOPISTOJEN KIINTEISTÖT	0	232 544	55	-100,0%		
T71	TILAPALVELUYKSIKÖ/OMAT TOIMITILAT		7 860		-100,0%		
T72	TEKNINEN PALVELUKESKUS	9 621 708	3 703 400	3 077 547	-16,9%	32,0%	6 544 161
T73	AJONEUVOKESKUS	694 731	27 312	158 681	481,0%	22,8%	536 050
T74	PYSÄKÖINNINVALVONTA	161 275	14 684	20 629	40,5%	12,8%	140 646
T75	TILAPALVELUYKSIKÖ/ULKOP.VUOKRAUSTOIMINTA		101 569	354	-99,7%		
T77	ENERGIAN VÄLITYS						
T78	PALVELULIIKELAITOS	2 126 072	430 098	514 918	19,7%	24,2%	1 611 154
T79	PORIN SATAMA	1 861 768	512 516	636 386	24,2%	34,2%	1 225 381
T80	PORIN VESI	2 270 904	525 035	653 051	24,4%	28,8%	1 617 852
T81	PORIN JÄTEHUOLTO	833 758	165 090	124 689	-24,5%	15,0%	709 070
T83	JOUKKOLIKENNE	2 850 194	454 659	843 107	85,4%	29,6%	2 007 087
KR	Käyttö ja rahoitus	242 439 015	57 256 561	64 638 869	12,9%	26,7%	177 800 146

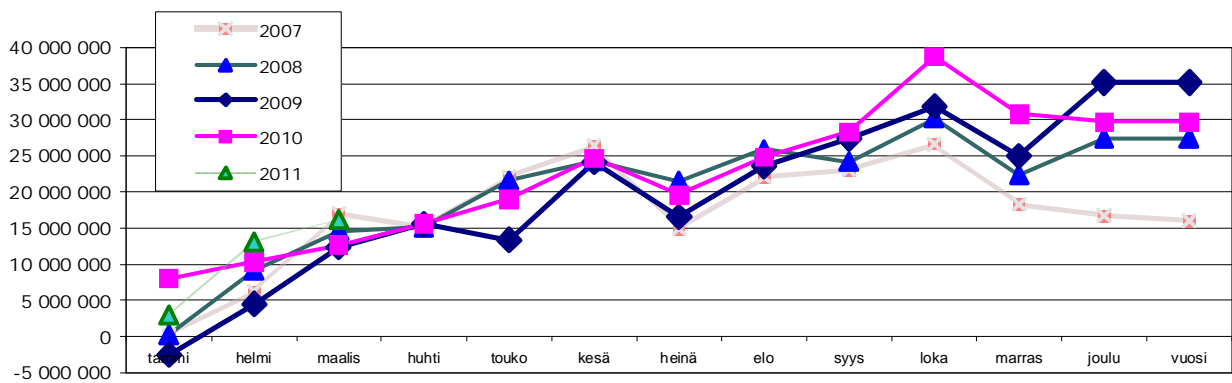
## 4.8 Talousarvioraportin yhteenveto

TALOUSRAPORTTI MAALISKUULTA 2011	Talouspalvelut 22.04.2011		
	KULUVAN KUUN TOTEUTUMA	TOTEUTUMA VUODEN ALUSTA	TALOUSARVIO 2011/ muutettu (alkup)
VUOSIKATE	3,1	16,2	30,6 (30,6)
VIIME VUONNA	2,3	12,6	
INVESTOINNIT (netto)	-2,3	-5,6	-50,2 (-50,1)
VIIME VUONNA	-2,4	-8,0	
TOIMINNAN KASSAVIRTA	0,8	10,6	-19,6 (-19,5)
VIIME VUONNA	-0,1	4,6	
NETTOLAINAUS	-4,2	-7,6	19,5 (19,5)
VIIME VUONNA	-0,8	-3,5	
VEROTULO	23,6	70,7	261,7 (261,7)
VIIME VUONNA	23,5	64,8	
TOIMINTAKATE	-36,0	-98,3	-404,9 (-404,9)
VIIME VUONNA	-35,7	-94,2	
MYÖNNETYT YLITYSOIKEUDET		0,0	
KATTAMATTOMAT, PÄÄTETYT HENKILÖSTÖKASSAN SALDO MAALISKUUSSA	-7,2	-29,2	
VIIME VUONNA	-4,2	-29,4	

VUODEN TOIMINNAN KASSAVIRTA KUMULATIIVISESTI



VUOSIKATTEEN KEHITYS KUMULATIIVISESTI



## 4.9 Verotulokertymä kuukausittain vuosina 2010-2011

Tilityskuukausi	1 Kunnallisvero kuluvalta vuodelta			2 Kertymät ja oikaisut aikaisemmilta vuosilta			3 Kunnallisvero yhteensä		
	2010 1 000 €	2011 1 000 €	muutos*) 10/11	2010 1 000 €	2011 1 000 €	muutos*) 10/11	2010 1 000 €	2011 1 000 €	muutos*) 10/11
Tammikuu	19 502	21 034	7,9 %	2 530	2 514	-0,6 %	22 032	23 548	6,9 %
Helmikuu	15 606	16 975	8,8 %	2 630	4 717	79,3 %	18 236	21 692	18,9 %
Maaliskuu	18 840	19 433	3,1 %	3 630	3 199	-11,9 %	22 470	22 632	0,7 %
Huhtikuu	19 430			957			20 387		
Toukokuu	20 021			540			20 561		
Kesäkuu	17 891			313			18 204		
Heinäkuu	22 434			238			22 672		
Elokuu	20 514			204			20 718		
Syyskuu	18 381			179			18 560		
Lokakuu	18 393			222			18 614		
Marraskuu	18 807			-15 184			3 623		
Joulukuu	19 942			692			20 635		
<b>Vuoden alusta</b>	53 948	57 442	6,5 %	8 791	10 430	18,6 %	62 739	67 872	8,2 %
<b>Koko vuosi</b>	229 761			-3 049			226 713		tot %
<b>Talousarviossa</b>							216 430	230 854	29,4 %
Tilityskuukausi	4 Yhteisövero kuluvalta vuodelta			5 Yhteisövero vanhoilta vuosilta ja oikaisut			6 Yhteisövero yhteensä		
	2010 1 000 €	2011 1 000 €	muutps*) 10/11	2010 1 000 €	2011 1 000 €	muutos*) 10/11	2010 1 000 €	2011 1 000 €	muutos*) 10/11
Tammikuu	108	321	196,2 %	-189	341	280,2 %	-81	662	918,5 %
Helmikuu	1 014	1 010	-0,4 %	43	76	74,9 %	1 057	1 086	2,7 %
Maaliskuu	967	1 018	5,3 %	-30	-44	-48,4 %	937	974	3,9 %
Huhtikuu	775			-49			726		
Toukokuu	692			2 534			3 226		
Kesäkuu	722			-83			639		
Heinäkuu	702			58			760		
Elokuu	760			100			860		
Syyskuu	844			119			963		
Lokakuu	774			98			872		
Marraskuu	941			140			1 081		
Joulukuu	756			460			1 218		
<b>Vuoden alusta</b>	2 089	2 349	12,4 %	-175	373	312,6 %	1 914	2 722	42,2 %
<b>Koko vuosi</b>	9 055			3 202			12 258		tot %
<b>Talousarviossa</b>							12 893	16 100	16,9 %
Kertymäkuukausi	7 Kiinteistövero			8 Verot yhteensä kumulatiivisesti vuoden alusta			9 Vuoden alusta Kertynyt 2010 Kertynyt 2011		
	2010 1 000 €	2011 1 000 €	muutos*) 10/11	2010 1 000 €	2011 1 000 €	muutos*) 10/11	% TA:sta	% TA:sta	
Tammikuu	32	52	64,6 %	21 983	24 262	10,4 %	9,0 %	9,3 %	
Helmikuu	4	18	352,7 %	41 281	47 058	14,0 %	16,9 %	18,0 %	
Maaliskuu	16	23	43,5 %	64 704	70 687	9,2 %	26,6 %	27,0 %	
Huhtikuu	8			85 825			35,2 %		
Toukokuu	0			109 612			45,0 %		
Kesäkuu	0			128 455			52,7 %		
Heinäkuu	-9			151 878			62,3 %		
Elokuu	44			173 500			71,2 %		
Syyskuu	457			193 480			79,4 %		
Lokakuu	7 165			220 131			90,4 %		
Marraskuu	6 131			230 966			94,8 %		
Joulukuu	394			253 213			104,0 %		
<b>Vuoden alusta</b>	52	93	80,2 %	64 704	70 687	9,2 %			
<b>Koko vuosi</b>	14 242		tot %	253 213		tot %			
<b>Talousarviossa 2011</b>	14 268	14 700	0,6 %		261 654	27,0 %			
Talousarviossa 2010				243 591					
Tilityskuukausi	10 Kassaan tilitetty			1. Kunnallisvero ja kuluvalta vuodelta tilitetty Porille 2. Aikaisempien vuosien kunnalliseroja tilitetty Porille 3. Edelliset yhteensä 4. Yhteisöveroa kuluvalta vuodelta tilitetty Porille 5. Muiden vuosien yhteisöveroa tilitetty Porille 6. Edelliset yhteensä 7. Kiinteistöveroa tilitetty Porille 8. Verotilitykset yhteensä kumulatiivisesti (summaarisesti)   9. Budjetoidusta määrästä toteutunut 10. Kassaan tilitetty eli omien palkkojen enn.pitätykset vähennetty ) Muutos% ed.vuoden vast.ajankohtaan verrattuna					
	2010 1 000 €	2011 1 000 €	muutos*) 10/11						
Tammikuu	17 106	19 133	11,8 %						
Helmikuu	14 663	18 118	23,6 %						
Maaliskuu	18 385	18 455	0,4 %						
Huhtikuu	16 319								
Toukokuu	19 079								
Kesäkuu	13 717								
Heinäkuu	18 405								
Elokuu	14 221								
Syyskuu	14 753								
Lokakuu	22 081								
Marraskuu	6 247								
Joulukuu	17 206								
<b>Vuoden alusta</b>	50 153	55 706	11,1 %						
<b>Koko vuosi</b>	192 182								
<b>Talousarviossa 2011</b>									
Talousarviossa 2010									

#### 4.10 Tuloslaskelma, kumulatiivinen

	TP 2010	TA 2011	Kum. tot. 03/2010	TP:n tot-%	Kum. tot. 03/2011	TA:n tot-%	Muutos- %
<b>Toimintatuotot yhteensä</b>	<b>308 023 410</b>	<b>285 095 832</b>	<b>64 956 262</b>	<b>21,1%</b>	<b>68 408 853</b>	<b>24,0%</b>	<b>5,3%</b>
Myyntituotot	191 080 914	184 077 438	40 981 426	21,4%	40 269 420	21,9%	-1,7%
Maksutuotot	39 758 988	36 705 342	8 624 125	21,7%	13 573 478	37,0%	57,4%
Tuet ja avustukset	21 961 811	18 465 589	4 462 696	20,3%	5 455 231	29,5%	22,2%
Vuokratuotot	37 757 046	36 379 160	8 711 006	23,1%	7 453 525	20,5%	-14,4%
Muut tuotot	15 563 232	7 110 760	2 177 009	14,0%	1 147 742	16,1%	-47,3%
<b>Toimintakulut yhteensä</b>	<b>701 796 097</b>	<b>690 056 892</b>	<b>159 179 981</b>	<b>22,7%</b>	<b>166 748 843</b>	<b>24,2%</b>	<b>4,8%</b>
Henkilöstökulut	295 917 165	302 762 855	69 273 902	23,4%	69 777 310	23,0%	0,7%
Palkat ja palkkiot	229 571 158	234 219 629	52 318 000	22,8%	53 591 117	22,9%	2,4%
Henkilösivukulut	66 346 007	68 543 226	16 955 901	25,6%	16 186 192	23,6%	-4,5%
Eläkekulut	56 376 562	57 129 174	14 496 498	25,7%	13 760 394	24,1%	-5,1%
Muut henkilösivukulut	13 404 099	13 341 711	2 946 050	22,0%	3 091 494	23,2%	4,9%
Henkilöstömenojen korjaukset	-3 434 653	-1 927 659	-486 646	14,2%	-665 695	34,5%	36,8%
Palvelujen ostot	258 178 879	242 439 015	57 256 561	22,2%	64 638 869	26,7%	12,9%
<i>Asiakaspalvelujen ostot kunnilta</i>	<i>2 815 449</i>	<i>553 431</i>	<i>456 723</i>	<i>16,2%</i>	<i>159 772</i>	<i>28,9%</i>	<i>-65,0%</i>
<i>Asiakaspalvelujen ostot kuntayhteisöiltä</i>	<i>88 157 918</i>	<i>87 190 345</i>	<i>22 124 394</i>	<i>25,1%</i>	<i>24 209 258</i>	<i>27,8%</i>	<i>9,4%</i>
Aineet, tarvikkeet ja tavarat	66 717 030	57 918 514	14 359 684	21,5%	13 722 001	23,7%	-4,4%
Avustukset	28 818 015	29 837 862	6 786 614	23,5%	7 070 602	23,7%	4,2%
Vuokrakulut	45 767 017	47 232 537	11 273 353	24,6%	11 614 430	24,6%	3,0%
Muut kulut	4 496 572	7 508 566	229 867	5,1%	-583 825	-7,8%	-354,0%
<b>TOIMINTAKATE</b>	<b>-393 772 688</b>	<b>-404 961 060</b>	<b>-94 223 719</b>	<b>23,9%</b>	<b>-98 339 990</b>	<b>24,3%</b>	<b>4,4%</b>
<b>Verotulot</b>	<b>253 213 144</b>	<b>261 654 000</b>	<b>64 762 873</b>	<b>25,6%</b>	<b>70 687 177</b>	<b>27,0%</b>	<b>9,1%</b>
Kunnan tulovero	226 712 774	230 854 000	62 797 670	27,7%	67 872 216	29,4%	8,1%
Kiinteistövero	14 241 455	14 700 000	51 600	0,4%	92 580	0,6%	79,4%
Osuus yhteisöveron tuotosta	12 258 915	16 100 000	1 913 604	15,6%	2 722 381	16,9%	42,3%
<b>Valtionosuudet</b>	<b>162 804 652</b>	<b>169 414 275</b>	<b>40 899 138</b>	<b>25,1%</b>	<b>42 411 522</b>	<b>25,0%</b>	<b>3,7%</b>
Yleinen valtionosuus	4 215 424	2 396 308	1 162 743	27,6%	1 053 855	44,0%	-9,4%
Sosiaali- ja terveystoimen valtionosuudet	127 740 540	135 652 714	31 885 947	25,0%	33 521 304	24,7%	5,1%
Opetus- ja kulttuuritoimen valtionosuudet	30 848 688	31 365 253	7 850 448	25,4%	7 836 363	25,0%	-0,2%
<b>Rahoitustuotot ja -kulut</b>	<b>7 418 771</b>	<b>4 490 340</b>	<b>1 211 400</b>	<b>16,3%</b>	<b>1 436 908</b>	<b>32,0%</b>	<b>18,6%</b>
Korkotuotot	7 002 383	7 030 501	1 172 372	16,7%	1 255 813	17,9%	7,1%
Muut rahoitustuotot	7 275 998	8 361 586	1 548 377	21,3%	1 998 569	23,9%	29,1%
Korkokulut	3 325 839	6 119 501	643 873	19,4%	828 104	13,5%	28,6%
Muut rahoituskulut	3 533 771	4 782 246	865 475	24,5%	989 371	20,7%	14,3%
<b>VUOSIKATE</b>	<b>29 663 879</b>	<b>30 597 555</b>	<b>12 649 693</b>	<b>42,6%</b>	<b>16 195 616</b>	<b>52,9%</b>	<b>28,0%</b>
Poistot ja arvonalentumiset	27 059 754	30 746 079	6 231 182	23,0%	6 370 506	20,7%	2,2%
Satunnaiset tuotot	2 886 963		0	0,0%			
Satunnaiset kulut	61 529		12 445	20,2%	45 912		268,9%
<b>TILIKAUDEN TULOS</b>	<b>5 429 558</b>	<b>-148 524</b>	<b>6 406 066</b>	<b>118,0%</b>	<b>9 779 198</b>	<b>-6584,3%</b>	<b>52,7%</b>
Varausten muutos	166 140	-100 000	0	0,0%		0,0%	
Rahastojen muutos	57 978	250 000	73 449	126,7%		0,0%	-100,0%
<b>TILIKAUDEN YLIJÄÄMÄ/ALLIJÄÄMÄ</b>	<b>5 653 676</b>	<b>1 476</b>	<b>6 479 515</b>	<b>114,6%</b>	<b>9 779 198</b>	<b>662580,0%</b>	<b>50,9%</b>

## 4.11 Tuloslaskelma, kk-kertymät

	TP 2010/12	TA 2011/12	02/2010	03/2010	02/2011	03/2011	Muutos-%
<b>Toimintatuotot yhteensä</b>	<b>25 668 617</b>	<b>23 757 986</b>	<b>26 397 238</b>	<b>24 010 546</b>	<b>28 333 999</b>	<b>25 503 418</b>	<b>6,2%</b>
Myyntituotot	15 923 409	15 339 786	17 590 871	15 738 514	18 076 104	14 619 833	-7,1%
Maksutuotot	3 313 249	3 058 779	3 021 063	3 414 091	5 275 025	5 571 033	63,2%
Tuet ja avustukset	1 830 151	1 538 799	1 502 264	986 425	1 893 672	2 079 921	110,9%
Vuokratuotot	3 146 421	3 031 597	2 913 977	3 194 814	2 461 545	2 402 587	-24,8%
Muut tuotot	1 296 936	592 563	1 369 062	676 702	301 160	647 080	-4,4%
<b>Toimintakulut yhteensä</b>	<b>58 483 008</b>	<b>57 504 741</b>	<b>54 639 540</b>	<b>59 796 116</b>	<b>55 286 812</b>	<b>61 498 944</b>	<b>2,8%</b>
Henkilöstökulut	24 659 764	25 230 238	22 251 837	25 081 843	23 461 058	24 616 793	-1,9%
Palkat ja palkkiot	19 130 930	19 518 302	17 160 109	18 358 726	18 018 892	19 066 002	3,9%
Henkilösivukulut	5 528 834	5 711 936	5 091 728	6 723 117	5 442 166	5 550 791	-17,4%
Eläkekulut	4 698 047	4 760 765	4 311 499	5 972 745	4 639 914	4 842 347	-18,9%
Muut henkilösivukulut	1 117 008	1 111 809	970 347	1 028 680	1 042 475	1 090 674	6,0%
Henkilöstömenojen korjaukset	-286 221	-160 638	-190 118	-278 308	-240 223	-382 230	37,3%
Palvelujen ostot	21 514 907	20 203 251	21 005 834	22 261 548	19 441 512	25 164 643	13,0%
<i>Asiakaspalvelujen ostot kunnilta</i>	<i>234 621</i>	<i>46 119</i>	<i>16 492</i>	<i>391 336</i>	<i>38 684</i>	<i>20 675</i>	<i>-94,7%</i>
<i>Asiakaspalvelujen ostot kuntayhteisöiltä</i>	<i>7 346 493</i>	<i>7 265 862</i>	<i>9 465 002</i>	<i>8 777 757</i>	<i>7 083 235</i>	<i>9 450 778</i>	<i>7,7%</i>
Aineet, tarvikkeet ja tavarat	5 559 752	4 826 543	5 649 876	6 329 301	5 256 232	5 605 729	-11,4%
Avustukset	2 401 501	2 486 488	2 228 133	2 484 566	1 982 972	2 374 044	-4,4%
Vuokratulot	3 813 918	3 936 045	3 417 921	3 550 465	4 700 092	3 440 919	-3,1%
Muut kulut	374 714	625 714	85 939	88 393	118 454	113 852	28,8%
<b>TOIMINTAKATE</b>	<b>-32 814 391</b>	<b>-33 746 755</b>	<b>-28 242 302</b>	<b>-35 785 570</b>	<b>-26 952 814</b>	<b>-35 995 527</b>	<b>0,6%</b>
<b>Verotulot</b>	<b>21 101 095</b>	<b>21 804 500</b>	<b>19 501 691</b>	<b>23 485 321</b>	<b>22 796 318</b>	<b>23 629 316</b>	<b>0,6%</b>
Kunnan tulovero	18 892 731	19 237 833	18 440 638	22 531 890	21 691 860	22 632 743	0,4%
Kiinteistövero	1 186 788	1 225 000	3 976	16 024	17 766	22 814	42,4%
Osuus yhteisöveron tuotosta	1 021 576	1 341 667	1 057 077	937 407	1 086 692	973 759	3,9%
<b>Valtionosuudet</b>	<b>13 567 054</b>	<b>14 117 856</b>	<b>13 633 046</b>	<b>13 633 046</b>	<b>14 137 174</b>	<b>14 137 174</b>	<b>3,7%</b>
Yleinen valtionosuus	351 285	199 692	387 581	387 581	351 285	351 285	-9,4%
Sosiaali- ja terveystoimen valtionosuudet	10 645 045	11 304 393	10 628 649	10 628 649	11 173 768	11 173 768	5,1%
Opetus- ja kulttuuritoimen valtionosuudet	2 570 724	2 613 771	2 616 816	2 616 816	2 612 121	2 612 121	-0,2%
<b>Rahoitustuotot ja -kulut</b>	<b>618 231</b>	<b>374 195</b>	<b>276 155</b>	<b>981 192</b>	<b>179 239</b>	<b>1 282 860</b>	<b>30,7%</b>
Korkotuotot	583 532	585 875	49 873	1 115 084	1 293	1 254 062	12,5%
Muut rahoitustuotot	606 333	696 799	493 792	572 686	641 976	761 948	33,0%
Korkokulut	277 153	509 958	120 830	417 923	73 510	524 948	25,6%
Muut rahoituskulut	294 481	398 521	146 681	288 654	390 519	208 202	-27,9%
<b>VUOSIKATE</b>	<b>2 471 990</b>	<b>2 549 796</b>	<b>5 168 591</b>	<b>2 313 990</b>	<b>10 159 918</b>	<b>3 053 823</b>	<b>32,0%</b>
Poistot ja arvonalentumiset	2 254 980	2 562 173	4 226 441	1 998 514	4 250 334	2 120 172	6,1%
Satunnaiset tuotot	240 580	0	0	0			
Satunnaiset kulut	5 127	0	2 815	6 815	9 042	11 625	70,6%
<b>TILIKAUDEN TULOS</b>	<b>452 463</b>	<b>-12 377</b>	<b>939 335</b>	<b>308 661</b>	<b>5 900 543</b>	<b>922 025</b>	<b>198,7%</b>
Varausten muutos	13 845	-8 333	0	0			
Rahastojen muutos	4 832	20 833	75 000	0			
<b>TILIKAUDEN YLIJÄÄMÄ/ALLJÄÄMÄ</b>	<b>471 140</b>	<b>123</b>	<b>1 014 335</b>	<b>308 661</b>	<b>5 900 543</b>	<b>922 025</b>	<b>198,7%</b>

#### 4.12 Talousarvion toteutuminen ja ennuste hallintokunnittain ajalta 1.1.-31.3.2010-2011

	TP 2010	Kum. tot. 03/2010	TP:n tot-%	TA 2011	Kum. tot. 03/2011	TA:n tot-%	Muutos-% 2010- >2011	Arvio koko vuodelle	Poikkeama TA:sta
<b>T01 KAUPUNGINVALTUUSTO</b>									
Toiminta- ja rahoitustuotot								0	0
Toiminta- ja rahoituskulut	302 699	83 661	27,6%	449 987	84 038	18,7%	0,5%	449 987	0
Vuosikate	-302 699	-83 661	27,6%	-449 987	-84 038	18,7%	0,5%	-449 987	0
<b>T02 TARKASTUSTOIMI</b>									
Toiminta- ja rahoitustuotot	21 220	0	0,0%	17 850	4 463	25,0%		17 850	0
Toiminta- ja rahoituskulut	352 221	91 725	26,0%	399 269	79 577	19,9%	-13,2%	399 269	0
Vuosikate	-331 001	-91 725	27,7%	-381 419	-75 115	19,7%	-18,1%	-381 419	0
<b>T03 KAUPUNGINHALLITUS</b>									
Toiminta- ja rahoitustuotot	275 633	10 512	3,8%	100 700	23 586	23,4%	124,4%	100 700	0
Toiminta- ja rahoituskulut	2 178 642	556 245	25,5%	3 011 371	695 179	23,1%	25,0%	3 011 371	0
Vuosikate	-1 903 009	-545 732	28,7%	-2 910 671	-671 593	23,1%	23,1%	-2 910 671	0
<b>T04 KÄYTTÖVARAUSMÄÄRÄRAHAT</b>									
Toiminta- ja rahoitustuotot	36 509	0	0,0%					0	0
Toiminta- ja rahoituskulut	297 265	25 984	8,7%	230 000	29 487	12,8%	13,5%	250 000	20 000
Vuosikate	-260 756	-25 984	10,0%	-230 000	-29 487	12,8%	13,5%	-250 000	-20 000
<b>T05 HALLINTOPALVELUT</b>									
Toiminta- ja rahoitustuotot	36 780	79	0,2%	2 250	3 239	144,0%	3983,2%	4 000	1 750
Toiminta- ja rahoituskulut	2 097 333	477 891	22,8%	1 960 244	432 475	22,1%	-9,5%	1 961 994	1 750
Vuosikate	-2 060 554	-477 812	23,2%	-1 957 994	-429 236	21,9%	-10,2%	-1 957 994	0
<b>T06 PORIN SEUDUN KEHITTÄMISKESKUS</b>									
Toiminta- ja rahoitustuotot								0	0
Toiminta- ja rahoituskulut	1 716 508	768 631	44,8%	1 788 771	565 427	31,6%	-26,4%	1 788 771	0
Vuosikate	-1 716 508	-768 631	44,8%	-1 788 771	-565 427	31,6%	-26,4%	-1 788 771	0
<b>T07 TYÖLLISYDEN HOITO</b>									
Toiminta- ja rahoitustuotot	8 350 056	1 753 721	21,0%	8 981 579	1 992 234	22,2%	13,6%	8 981 579	0
Toiminta- ja rahoituskulut	12 608 366	2 132 670	16,9%	14 253 235	2 724 638	19,1%	27,8%	14 253 235	0
Vuosikate	-4 258 311	-378 948	8,9%	-5 271 656	-732 404	13,9%	93,3%	-5 271 656	0
<b>T08 IT-PALVELUT</b>									
Toiminta- ja rahoitustuotot	4 807 953	926 426	19,3%	4 810 243	1 210 822	25,2%	30,7%	4 810 243	0
Toiminta- ja rahoituskulut	4 789 161	1 375 028	28,7%	5 049 314	1 401 976	27,8%	2,0%	5 049 314	0
Vuosikate	18 792	-448 602	-2387,2%	-239 071	-191 154	80,0%	-57,4%	-239 071	0
<b>T09 HENKILÖSTÖPALVELUT</b>									
Toiminta- ja rahoitustuotot	1 276 419	2 469	0,2%	2 485 000	6 052	0,2%	145,1%	2 485 000	0
Toiminta- ja rahoituskulut	4 414 827	764 871	17,3%	4 395 501	787 780	17,9%	3,0%	4 395 501	0
Vuosikate	-3 138 408	-762 402	24,3%	-1 910 501	-781 728	40,9%	2,5%	-1 910 501	0
<b>T10 TALOUSPALVELUT</b>									
Toiminta- ja rahoitustuotot	3 215 720	778 268	24,2%	3 051 789	774 039	25,4%	-0,5%	3 051 789	0
Toiminta- ja rahoituskulut	4 541 384	1 120 592	24,7%	3 922 992	1 037 302	26,4%	-7,4%	3 922 992	0
Vuosikate	-1 325 665	-342 324	25,8%	-871 203	-263 263	30,2%	-23,1%	-871 203	0
<b>T11 VAALIT</b>									
Toiminta- ja rahoitustuotot	0	0		120 000		0,0%		120 000	0
Toiminta- ja rahoituskulut	2 210	109	5,0%	181 500	21 651	11,9%	19675,8%	181 500	0
Vuosikate	-2 210	-109	5,0%	-61 500	-21 651	35,2%	19675,8%	-61 500	0
<b>T12 KAUPUNKISUUNNITTELU</b>									
Toiminta- ja rahoitustuotot	127 468	13 829	10,8%	35 000	11 974	34,2%	-13,4%	35 000	0
Toiminta- ja rahoituskulut	1 087 046	251 682	23,2%	1 113 476	253 018	22,7%	0,5%	1 113 476	0
Vuosikate	-959 578	-237 854	24,8%	-1 078 476	-241 044	22,4%	1,3%	-1 078 476	0

	TP 2010	Kum. tot. 03/2010	TP:n tot-%	TA 2011	Kum. tot. 03/2011	TA:n tot-%	Muutos-% 2010- >2011	Arvio koko vuodelle	Poikkeama TA:sta	
<b>T13 PORIN SEUDUN MATKAILU OY MAISA</b>										
	Toiminta- ja rahoitustuotot							0	0	
	Toiminta- ja rahoituskulut	727 302	191 994	26,4%	724 451	195 349	27,0%	1,7%	724 451	0
	Vuosikate	-727 302	-191 994	26,4%	-724 451	-195 349	27,0%	1,7%	-724 451	0
<b>T14 SEUTUYHTEISTYÖ/KARHUKUNNAT</b>										
	Toiminta- ja rahoitustuotot	163 364	0	0,0%	196 297		0,0%	196 297	0	
	Toiminta- ja rahoituskulut	329 973	98 700	29,9%	385 668	105 258	27,3%	6,6%	385 668	0
	Vuosikate	-166 609	-98 700	59,2%	-189 371	-105 258	55,6%	6,6%	-189 371	0
<b>T15 MUU YLEISHALLINTO</b>										
	Toiminta- ja rahoitustuotot	185 191	45 000	24,3%	164 100	44 288	27,0%	-1,6%	164 100	0
	Toiminta- ja rahoituskulut	3 594 731	1 184 787	33,0%	3 688 107	1 192 649	32,3%	0,7%	3 688 107	0
	Vuosikate	-3 409 541	-1 139 787	33,4%	-3 524 007	-1 148 361	32,6%	0,8%	-3 524 007	0
<b>T17 HANKINTATOIMI</b>										
	Toiminta- ja rahoitustuotot	357 731	120	0,0%	327 417	0	0,0%	-100,0%	327 417	0
	Toiminta- ja rahoituskulut	356 190	81 806	23,0%	326 312	78 452	24,0%	-4,1%	326 312	0
	Vuosikate	1 541	-81 686	-5301,3%	1 105	-78 452	-7098,0%	-4,0%	1 105	0
<b>T19 TYÖTERVEYSHUOLTO</b>										
	Toiminta- ja rahoitustuotot	3 695 665	863 958	23,4%	3 876 372	946 560	24,4%	9,6%	3 859 783	-16 589
	Toiminta- ja rahoituskulut	3 765 328	794 816	21,1%	3 836 606	829 184	21,6%	4,3%	3 792 696	-43 910
	Vuosikate	-69 663	69 142	-99,3%	39 766	117 375	295,2%	69,8%	67 087	27 321
<b>T20 PERUSTURVA</b>										
	Toiminta- ja rahoitustuotot	76 222 249	17 125 192	22,5%	73 056 876	18 849 344	25,8%	10,1%	76 056 876	3 000 000
	Toiminta- ja rahoituskulut	215 621 083	47 924 347	22,2%	215 470 771	50 038 310	23,2%	4,4%	219 970 771	4 500 000
	Vuosikate	-139 398 834	-30 799 155	22,1%	-142 413 895	-31 188 967	21,9%	1,3%	-143 913 895	-1 500 000
<b>T22 TERVEYDENHUOLLON OSTOPALVELUT</b>										
	Toiminta- ja rahoitustuotot	143	0	0,0%				0	0	
	Toiminta- ja rahoituskulut	77 698 955	20 474 202	26,4%	77 869 000	21 252 169	27,3%	3,8%	80 869 000	3 000 000
	Vuosikate	-77 698 812	-20 474 202	26,4%	-77 869 000	-21 252 169	27,3%	3,8%	-80 869 000	-3 000 000
<b>T24 POISTETUT</b>										
	Toiminta- ja rahoitustuotot	419 195	1 144	0,3%	0		-100,0%	0	0	
	Toiminta- ja rahoituskulut	2 436 371	536 325	22,0%	0	0	-100,0%	0	0	
	Vuosikate	-2 017 176	-535 181	26,5%	0	0	-100,0%	0	0	
<b>T25 PERUS- JA LUKIOKOULUTUS</b>										
	Toiminta- ja rahoitustuotot	2 643 142	1 144 558	43,3%	2 443 587	1 322 010	54,1%	15,5%	2 443 587	0
	Toiminta- ja rahoituskulut	61 878 427	14 159 086	22,9%	63 392 847	15 091 052	23,8%	6,6%	63 392 847	0
	Vuosikate	-59 235 285	-13 014 528	22,0%	-60 949 260	-13 769 042	22,6%	5,8%	-60 949 260	0
<b>T26 PALMGREN-KONSERVATORIO</b>										
	Toiminta- ja rahoitustuotot	348 169	127 935	36,7%	311 790	147 758	47,4%	15,5%	311 790	0
	Toiminta- ja rahoituskulut	2 410 520	548 961	22,8%	2 422 121	550 013	22,7%	0,2%	2 422 121	0
	Vuosikate	-2 062 352	-421 026	20,4%	-2 110 331	-402 254	19,1%	-4,5%	-2 110 331	0
<b>T27 PORIN SEUDUN KANSALAIPOISTO</b>										
	Toiminta- ja rahoitustuotot	267 940	47 049	17,6%	456 264	32 043	7,0%	-31,9%	456 264	0
	Toiminta- ja rahoituskulut	1 240 566	242 594	19,6%	1 624 379	275 346	17,0%	13,5%	1 624 379	0
	Vuosikate	-972 626	-195 545	20,1%	-1 168 115	-243 303	20,8%	24,4%	-1 168 115	0
<b>T28 PÄIVÄHOITO JA VARHAISKASVATUS</b>										
	Toiminta- ja rahoitustuotot	3 996 967	702 085	17,6%	3 831 040	1 140 949	29,8%	62,5%	3 831 040	0
	Toiminta- ja rahoituskulut	35 420 881	8 227 012	23,2%	36 538 750	8 723 199	23,9%	6,0%	36 538 750	0
	Vuosikate	-31 423 914	-7 524 927	23,9%	-32 707 710	-7 582 251	23,2%	0,8%	-32 707 710	0

	TP 2010	Kum. tot. 03/2010	TP:n tot-%	TA 2011	Kum. tot. 03/2011	TA:n tot-%	Muutos-% 2010- >2011	Arvio koko vuodelle	Poikkeama TA:sta
<b>T34 SATAKUNNAN AMMATTIKORKEAKOULU</b>									
Toiminta- ja rahoitustuotot	39 618 727	10 958 288	27,7%	39 479 427	11 606 616	29,4%	5,9%	39 479 427	0
Toiminta- ja rahoituskulut	37 807 359	8 877 410	23,5%	38 690 538	9 591 666	24,8%	8,0%	38 690 538	0
Vuosikate	1 811 368	2 080 878	114,9%	788 889	2 014 950	255,4%	-3,2%	788 889	0
<b>T38 OPPISOPIMUSKOULUTUS</b>									
Toiminta- ja rahoitustuotot	6 901 548	1 745 124	25,3%	7 070 000	1 795 164	25,4%	2,9%	7 070 000	0
Toiminta- ja rahoituskulut	6 758 202	1 760 121	26,0%	7 070 000	1 945 597	27,5%	10,5%	7 070 000	0
Vuosikate	143 346	-14 997	-10,5%	0	-150 433		903,1%	0	0
<b>T39 YLIOPISTOLLINEN KOULUTUS JA TUTKIMUS</b>									
Toiminta- ja rahoitustuotot	606 499	5 146	0,8%		21 892		325,4%	0	0
Toiminta- ja rahoituskulut	1 917 678	260 885	13,6%	1 450 818	385 532	26,6%	47,8%	1 450 818	0
Vuosikate	-1 311 179	-255 739	19,5%	-1 450 818	-363 640	25,1%	42,2%	-1 450 818	0
<b>T42 KIRJASTO</b>									
Toiminta- ja rahoitustuotot	429 852	221 837	51,6%	357 079	335 216	93,9%	51,1%	357 079	0
Toiminta- ja rahoituskulut	4 431 059	1 098 102	24,8%	4 423 535	1 115 446	25,2%	1,6%	4 423 535	0
Vuosikate	-4 001 206	-876 265	21,9%	-4 066 456	-780 230	19,2%	-11,0%	-4 066 456	0
<b>T43 TEATTERI</b>									
Toiminta- ja rahoitustuotot								0	0
Toiminta- ja rahoituskulut	1 425 792	356 448	25,0%	1 465 792	366 450	25,0%	2,8%	1 465 792	0
Vuosikate	-1 425 792	-356 448	25,0%	-1 465 792	-366 450	25,0%	2,8%	-1 465 792	0
<b>T44 PORI JAZZ</b>									
Toiminta- ja rahoitustuotot								0	0
Toiminta- ja rahoituskulut	228 160	228 160	100,0%	230 000	230 000	100,0%	0,8%	230 000	0
Vuosikate	-228 160	-228 160	100,0%	-230 000	-230 000	100,0%	0,8%	-230 000	0
<b>T46 PORI SINFONIETTA</b>									
Toiminta- ja rahoitustuotot	165 682	95 629	57,7%	85 000	58 916	69,3%	-38,4%	85 000	0
Toiminta- ja rahoituskulut	2 061 776	453 704	22,0%	2 005 551	510 794	25,5%	12,6%	2 005 551	0
Vuosikate	-1 896 094	-358 075	18,9%	-1 920 551	-451 878	23,5%	26,2%	-1 920 551	0
<b>T47 SATAKUNNAN MUSEO</b>									
Toiminta- ja rahoitustuotot	625 021	57 004	9,1%	90 000	56 514	62,8%	-0,9%	90 000	0
Toiminta- ja rahoituskulut	2 495 490	585 732	23,5%	1 992 505	548 993	27,6%	-6,3%	1 992 505	0
Vuosikate	-1 870 469	-528 728	28,3%	-1 902 505	-492 479	25,9%	-6,9%	-1 902 505	0
<b>T48 KULTTUURIASIANKESKUS</b>									
Toiminta- ja rahoitustuotot	57 027	5 177	9,1%	22 978	25 204	109,7%	386,9%	22 978	0
Toiminta- ja rahoituskulut	1 230 213	262 621	21,3%	1 195 057	331 256	27,7%	26,1%	1 195 057	0
Vuosikate	-1 173 186	-257 445	21,9%	-1 172 079	-306 051	26,1%	18,9%	-1 172 079	0
<b>T49 TAIDEMUSEO</b>									
Toiminta- ja rahoitustuotot	303 945	64 972	21,4%	67 275	36 284	53,9%	-44,2%	67 275	0
Toiminta- ja rahoituskulut	1 744 876	330 671	19,0%	1 597 745	456 097	28,5%	37,9%	1 597 745	0
Vuosikate	-1 440 931	-265 699	18,4%	-1 530 470	-419 814	27,4%	58,0%	-1 530 470	0
<b>T50 TAIDEKOULU</b>									
Toiminta- ja rahoitustuotot	42 414	831	2,0%	36 500	11 075	30,3%	1232,5%	36 500	0
Toiminta- ja rahoituskulut	613 743	119 987	19,6%	615 477	124 581	20,2%	3,8%	615 477	0
Vuosikate	-571 329	-119 156	20,9%	-578 977	-113 506	19,6%	-4,7%	-578 977	0
<b>T51 VAPAA-AIKAHALLINTO</b>									
Toiminta- ja rahoitustuotot	2 046 609	487 278	23,8%	2 387 337	566 077	23,7%	16,2%	2 387 337	0
Toiminta- ja rahoituskulut	9 539 887	2 159 630	22,6%	10 751 338	2 184 351	20,3%	1,1%	10 751 338	0
Vuosikate	-7 493 278	-1 672 351	22,3%	-8 364 001	-1 618 274	19,3%	-3,2%	-8 364 001	0

	TP 2010	Kum. tot. 03/2010	TP:n tot-%	TA 2011	Kum. tot. 03/2011	TA:n tot-%	Muutos-% 2010- >2011	Arvio koko vuodelle	Poikkeama TA:sta
<b>T55 JAKAMATTOMAT VALTIONOSUUEDET JA OMAVASTUUT</b>									
Toiminta- ja rahoitustuotot	3 050 984	203 805	6,7%	2 571 932	209 835	8,2%	3,0%	2 571 932	0
Toiminta- ja rahoituskulut	3 107 880	776 970	25,0%	3 270 948	820 473	25,1%	5,6%	3 270 948	0
Vuosikate	-56 896	-573 165	1007,4%	-699 016	-610 638	87,4%	6,5%	-699 016	0
<b>T64 PORILAB</b>									
Toiminta- ja rahoitustuotot	586 146	117 033	20,0%	702 830	100 237	14,3%	-14,4%	702 830	0
Toiminta- ja rahoituskulut	609 058	146 388	24,0%	820 533	155 002	18,9%	5,9%	820 533	0
Vuosikate	-22 912	-29 355	128,1%	-117 703	-54 765	46,5%	86,6%	-117 703	0
<b>T65 YMPÄRISTÖTOIMI</b>									
Toiminta- ja rahoitustuotot	1 176 365	220 720	18,8%	2 019 249	464 181	23,0%	110,3%	2 019 249	0
Toiminta- ja rahoituskulut	3 151 763	619 254	19,6%	4 437 071	805 267	18,1%	30,0%	4 437 071	0
Vuosikate	-1 975 398	-398 534	20,2%	-2 417 822	-341 086	14,1%	-14,4%	-2 417 822	0
<b>T66 SATAKUNNAN PELASTUSLAITOS</b>									
Toiminta- ja rahoitustuotot	24 878 516	5 894 720	23,7%	26 656 400	6 301 451	23,6%	6,9%	26 656 400	0
Toiminta- ja rahoituskulut	23 397 358	5 438 492	23,2%	25 276 400	5 141 078	20,3%	-5,5%	25 276 400	0
Vuosikate	1 481 159	456 228	30,8%	1 380 000	1 160 372	84,1%	154,3%	1 380 000	0
<b>T67 PORIN PELASTUSTOIM. KUST.</b>									
Toiminta- ja rahoitustuotot								0	0
Toiminta- ja rahoituskulut	7 086 634	1 686 086	23,8%	7 147 090	1 807 408	25,3%	7,2%	7 147 090	0
Vuosikate	-7 086 634	-1 686 086	23,8%	-7 147 090	-1 807 408	25,3%	7,2%	-7 147 090	0
<b>T69 VÄÄNTIÖ OY / HALLINNOINTI</b>									
Toiminta- ja rahoitustuotot	2 651 740	629 060	23,7%	2 842 000	752 750	26,5%	19,7%	2 842 000	0
Toiminta- ja rahoituskulut	3 317 656	542 146	16,3%	3 042 000	595 133	19,6%	9,8%	3 042 000	0
Vuosikate	-665 915	86 914	-13,1%	-200 000	157 617	-78,8%	81,3%	-200 000	0
<b>T70 AMMATTIOPISTOJEN KIINTEISTÖT</b>									
Toiminta- ja rahoitustuotot	5 168 363	1 604 593	31,0%	0			-100,0%	0	0
Toiminta- ja rahoituskulut	3 782 032	457 935	12,1%	0	-13 575		-103,0%	0	0
Vuosikate	1 386 331	1 146 658	82,7%	0	13 575		-98,8%	0	0
<b>T71 TILAPALVELUYKSIKÖMAT TOIMITILAT</b>									
Toiminta- ja rahoitustuotot	0	5 489			2 500		-54,5%	0	0
Toiminta- ja rahoituskulut	0	25 028			430		-98,3%	0	0
Vuosikate	0	-19 539		0	2 070		-110,6%	0	0
<b>T72 TEKNINEN PALVELUKESKUS</b>									
Toiminta- ja rahoitustuotot	50 226 904	9 405 041	18,7%	19 385 063	4 648 510	24,0%	-50,6%	19 385 063	0
Toiminta- ja rahoituskulut	52 705 125	10 979 743	20,8%	29 660 478	8 658 834	29,2%	-21,1%	30 460 478	800 000
Vuosikate	-2 478 221	-1 574 702	63,5%	-10 275 415	-4 010 324	39,0%	154,7%	-11 075 415	-800 000
<b>T73 AJONEUVOKESKUS</b>									
Toiminta- ja rahoitustuotot	822 950	190 151	23,1%	2 023 500	617 664	30,5%	224,8%	2 023 500	0
Toiminta- ja rahoituskulut	498 683	81 094	16,3%	1 425 052	320 479	22,5%	295,2%	1 425 052	0
Vuosikate	324 267	109 057	33,6%	598 449	297 185	49,7%	172,5%	598 449	0
<b>T74 PYSÄKÖINNINVALVONTA</b>									
Toiminta- ja rahoitustuotot	783 927	182 467	23,3%	878 091	186 568	21,2%	2,2%	878 091	0
Toiminta- ja rahoituskulut	438 988	91 830	20,9%	482 120	98 125	20,4%	6,9%	482 120	0
Vuosikate	344 940	90 637	26,3%	395 971	88 443	22,3%	-2,4%	395 971	0
<b>T75 TILAPALVELUYKSIKÖULKOP.VUOKRAUSTOIMINTA</b>									
Toiminta- ja rahoitustuotot	1 631 299	536 230	32,9%		0		-100,0%	0	0
Toiminta- ja rahoituskulut	2 439 669	486 694	19,9%		2 424		-99,5%	0	0
Vuosikate	-808 371	49 536	-6,1%	0	-2 424		-104,9%	0	0

	TP 2010	Kum. tot. 03/2010	TP:n tot-%	TA 2011	Kum. tot. 03/2011	TA:n tot-%	Muutos-% 2010- >2011	Arvio koko vuodelle	Poikkeama TA:sta
<b>T76 TOIMITILAT</b>									
Toiminta- ja rahoitustuotot				19 330 582	4 658 393	24,1%		19 330 582	0
Toiminta- ja rahoituskulut				12 497 900	3 782 345	30,3%		12 497 900	0
Vuosikate	0	0		6 832 682	876 047	12,8%		6 832 682	0
<b>T77 ENERGIAN VÄLITYS</b>									
Toiminta- ja rahoitustuotot	27 514 885	6 065 969	22,0%	27 000 000	5 555 685	20,6%	-8,4%	27 000 000	0
Toiminta- ja rahoituskulut	27 514 885	6 066 083	22,0%	27 000 000	5 554 205	20,6%	-8,4%	27 000 000	0
Vuosikate	0	-113		0	1 480		-1404,1%	0	0
<b>T78 PALVELULIIKELAITOS</b>									
Toiminta- ja rahoitustuotot	36 353 045	8 877 784	24,4%	37 019 096	9 600 944	25,9%	8,1%	37 019 096	0
Toiminta- ja rahoituskulut	35 934 209	7 629 425	21,2%	36 446 941	8 589 797	23,6%	12,6%	36 446 941	0
Vuosikate	418 836	1 248 359	298,1%	572 155	1 011 147	176,7%	-19,0%	572 155	0
<b>T79 PORIN SATAMA</b>									
Toiminta- ja rahoitustuotot	12 737 730	1 871 849	14,7%	14 235 239	2 209 166	15,5%	18,0%	13 635 935	-599 304
Toiminta- ja rahoituskulut	9 536 376	2 127 159	22,3%	9 959 740	2 422 813	24,3%	13,9%	10 696 264	736 524
Vuosikate	3 201 354	-255 310	-8,0%	4 275 499	-213 647	-5,0%	-16,3%	2 939 672	-1 335 827
<b>T80 PORIN VESI</b>									
Toiminta- ja rahoitustuotot	23 577 769	3 110 272	13,2%	18 905 193	3 211 751	17,0%	3,3%	18 905 193	0
Toiminta- ja rahoituskulut	12 982 874	3 289 061	25,3%	13 132 443	3 711 098	28,3%	12,8%	13 132 443	0
Vuosikate	10 594 895	-178 789	-1,7%	5 772 750	-499 347	-8,7%	179,3%	5 772 750	0
<b>T81 PORIN JÄTEHUOLTO</b>									
Toiminta- ja rahoitustuotot	3 760 662	429 561	11,4%	3 116 757	501 348	16,1%	16,7%	3 116 757	0
Toiminta- ja rahoituskulut	2 948 069	350 185	11,9%	2 609 062	339 471	13,0%	-3,1%	2 609 062	0
Vuosikate	812 593	79 376	9,8%	507 695	161 877	31,9%	103,9%	507 695	0
<b>T83 JOUKKOLIIKENNE</b>									
Toiminta- ja rahoitustuotot	881 264	144	0,0%	665 000	-4 000	-0,6%	-2887,5%	665 000	0
Toiminta- ja rahoituskulut	2 978 524	480 584	16,1%	2 958 814	857 339	29,0%	78,4%	2 958 814	0
Vuosikate	-2 097 260	-480 440	22,9%	-2 293 814	-861 339	37,6%	79,3%	-2 293 814	0
<b>1 KÄYTTÖTALOUSOSA</b>									
Toiminta- ja rahoitustuotot	353 047 386	76 528 539	21,7%	331 214 683	80 039 301	24,2%	4,6%	333 600 540	2 385 857
Toiminta- ja rahoituskulut	702 552 008	159 885 052	22,8%	694 689 621	167 882 441	24,2%	5,0%	703 703 985	9 014 364
Vuosikate	-349 504 622	-83 356 513	23,8%	-363 474 938	-87 843 140	24,2%	5,4%	-370 103 444	-6 628 506

### 4.13 Investoinnit tulosalueittain määrärahatarkkuudella tammi-maaliskuu 2011 euroina

	Talousarvio muutoksineen	Toteutunut käyttö	TA:n tot-%	Jäljellä
<b>I05 HALLINTOPALVELUT</b>				
Investointituotot	0	0		0
Invetointikulut	49 106	4 704	<b>9,6%</b>	44 402
Siirtomäärärahan osuus	49 106		0,0%	49 106
Nettoinvestoinnit	-49 106	-4 704	<b>9,6%</b>	-44 402
<b>I07 TYÖLLISYYDENHOITO</b>				
Investointituotot	0	0		0
Invetointikulut	110 000	0	<b>0,0%</b>	110 000
Siirtomäärärahan osuus	40 000		0,0%	40 000
Nettoinvestoinnit	-110 000	0	<b>0,0%</b>	-110 000
<b>I08 IT-PALVELUT</b>				
Investointituotot	0	0		0
Invetointikulut	450 527	18 344	<b>4,1%</b>	432 183
Siirtomäärärahan osuus	150 527		0,0%	150 527
Nettoinvestoinnit	-450 527	-18 344	<b>4,1%</b>	-432 183
<b>I10 TALOUSPALVELUT</b>				
Investointituotot	0	0		0
Invetointikulut	2 571 918	663 140	<b>25,8%</b>	1 908 778
Siirtomäärärahan osuus	1 298 068		0,0%	1 298 068
Nettoinvestoinnit	-2 571 918	-663 140	<b>25,8%</b>	-1 908 778
<b>I20 PERUSTURVA</b>				
Investointituotot	0	0		0
Invetointikulut	6 982 669	114 459	<b>1,6%</b>	6 868 210
Siirtomäärärahan osuus	2 482 669		0,0%	2 482 669
Nettoinvestoinnit	-6 982 669	-114 459	<b>1,6%</b>	-6 868 210
<b>I25 PERUS- JA LUKIOKOULUTUS</b>				
Investointituotot	458 000	0	<b>0,0%</b>	458 000
Invetointikulut	7 885 588	828 778	<b>10,5%</b>	7 056 810
Siirtomäärärahan osuus	2 227 588		0,0%	2 227 588
Nettoinvestoinnit	-7 427 588	-828 778	<b>11,2%</b>	-6 598 810
<b>I27 TYÖVÄENOPISTO</b>				
Investointituotot	0	0		0
Invetointikulut	270 769	0	<b>0,0%</b>	270 769
Siirtomäärärahan osuus	214 769		0,0%	214 769
Nettoinvestoinnit	-270 769	0	<b>0,0%</b>	-270 769
<b>I26 PALMGREN-KONSERVATORIO</b>				
Investointituotot	0	0		0
Invetointikulut	135 541	16 067	<b>11,9%</b>	119 474
Siirtomäärärahan osuus	85 541		0,0%	85 541
Nettoinvestoinnit	-135 541	-16 067	<b>11,9%</b>	-119 474
<b>I28 PÄIVÄHOITO</b>				
Investointituotot	0	0		0
Invetointikulut	661 379	49 000	<b>7,4%</b>	612 379
Siirtomäärärahan osuus	196 379		0,0%	196 379
Nettoinvestoinnit	-661 379	-49 000	<b>7,4%</b>	-612 379
<b>I34 SATAKUNNAN AMMATTIKORKEAKOULU</b>				
Investointituotot	0	0		0
Invetointikulut	14 044	61 979	<b>441,3%</b>	-47 935
Siirtomäärärahan osuus	14 044		0,0%	14 044
Nettoinvestoinnit	-14 044	-61 979	<b>441,3%</b>	47 935

	Talousarvio muutoksineen	Toteutunut käyttö	TA:n tot-%	Jäljellä
<b>I42 KIRJASTO</b>				
Investointituotot	0	0		0
Invetointikulut	1 083 645	0	<b>0,0%</b>	1 083 645
Siirtomäärärahan osuus	728 645		0,0%	728 645
Nettoinvestoinnit	-1 083 645	0	<b>0,0%</b>	-1 083 645
<b>I43 TEATTERI</b>				
Investointituotot	0	0		0
Invetointikulut	467 937	0	<b>0,0%</b>	467 937
Siirtomäärärahan osuus	217 937		0,0%	217 937
Nettoinvestoinnit	-467 937	0	<b>0,0%</b>	-467 937
<b>I47 SATAKUNNAN MUSEO</b>				
Investointituotot	0	0		0
Invetointikulut	468 337	38 775	<b>8,3%</b>	429 562
Siirtomäärärahan osuus	238 337		0,0%	238 337
Nettoinvestoinnit	-468 337	-38 775	<b>8,3%</b>	-429 562
<b>I48 KULTTUURITOIMI</b>				
Investointituotot	0	0		0
Invetointikulut	53 286	0	<b>0,0%</b>	53 286
Siirtomäärärahan osuus	53 286		0,0%	53 286
Nettoinvestoinnit	-53 286	0	<b>0,0%</b>	-53 286
<b>I49 TAIDEMUSEO</b>				
Investointituotot	0	0		0
Invetointikulut	457 750	19 588	<b>4,3%</b>	438 162
Siirtomäärärahan osuus	217 750		0,0%	217 750
Nettoinvestoinnit	-457 750	-19 588	<b>4,3%</b>	-438 162
<b>I50 TAIDEKOULU</b>				
Investointituotot	0	0		0
Invetointikulut	123 096	0	<b>0,0%</b>	123 096
Siirtomäärärahan osuus	55 096		0,0%	55 096
Nettoinvestoinnit	-123 096	0	<b>0,0%</b>	-123 096
<b>I51 VAPAA-AIKAHALLINTO</b>				
Investointituotot	0	0		0
Invetointikulut	4 255 317	11 417	<b>0,3%</b>	4 243 900
Siirtomäärärahan osuus	1 825 817		0,0%	1 825 817
Nettoinvestoinnit	-4 255 317	-11 417	<b>0,3%</b>	-4 243 900
<b>I65 YMPÄRISTÖTOIMI</b>				
Investointituotot	0	0		0
Invetointikulut	519 150	0	<b>0,0%</b>	519 150
Siirtomäärärahan osuus	269 150		0,0%	269 150
Nettoinvestoinnit	-519 150	0	<b>0,0%</b>	-519 150
<b>I66 SATAKUNNAN PELASTUSLAITOS</b>				
Investointituotot	200 000	2 000	<b>1,0%</b>	198 000
Invetointikulut	1 969 375	432 313	<b>22,0%</b>	1 537 062
Siirtomäärärahan osuus	197 966		0,0%	197 966
Nettoinvestoinnit	-1 769 375	-430 313	<b>24,3%</b>	-1 339 062
<b>I75 TOIMITILAYKSIKKÖ/ULKOP.VUOKRAUSTOIMINTA</b>				
Investointituotot	0	0		0
Invetointikulut	1 216 378	150	<b>0,0%</b>	1 216 228
Siirtomäärärahan osuus	1 216 378		0,0%	1 216 378
Nettoinvestoinnit	-1 216 378	-150	<b>0,0%</b>	-1 216 228

	Talousarvio muutoksineen	Toteutunut käyttö	TA:n tot-%	Jäljellä
<b>I72 TEKINEN PALVELUKESKUS</b>				
Investointituotot	2 435 000	281 117	11,5%	2 153 883
Invetointikulut	17 704 753	1 693 159	9,6%	16 011 594
Siirtomäärärahan osuus	6 032 753		0,0%	6 032 753
Nettoinvestoinnit	-15 269 753	-1 412 043	9,2%	-13 857 710
<b>I73 AJONEUVOKESKUS</b>				
Investointituotot	0	0		0
Invetointikulut	1 027 932	74 205	7,2%	953 727
Siirtomäärärahan osuus	27 932		0,0%	27 932
Nettoinvestoinnit	-1 027 932	-74 205	7,2%	-953 727
<b>I78 PORIN PALVELULIIKELAITOS</b>				
Investointituotot	0	0		0
Invetointikulut	1 375 322	0	0,0%	1 375 322
Siirtomäärärahan osuus	1 277 322		0,0%	1 277 322
Nettoinvestoinnit	-1 375 322	0	0,0%	-1 375 322
<b>I79 PORIN SATAMA</b>				
Investointituotot	0	123 000		-123 000
Invetointikulut	13 574 967	269 046	2,0%	13 305 921
Siirtomäärärahan osuus	3 837 935		0,0%	3 837 935
Nettoinvestoinnit	-13 574 967	-146 046	1,1%	-13 428 921
<b>I80 PORIN VESI</b>				
Investointituotot	0	101 844		-101 844
Invetointikulut	9 350 000	1 722 436	18,4%	7 627 564
Siirtomäärärahan osuus				0
Nettoinvestoinnit	-9 350 000	-1 620 592	17,3%	-7 729 408
<b>I82 VESIHUOLLON YLEINEN KEHITTÄMINEN</b>				
Investointituotot	0	0		0
Invetointikulut	748 691	2 521	0,3%	746 170
Siirtomäärärahan osuus	271 934		0,0%	271 934
Nettoinvestoinnit	-748 691	-2 521	0,3%	-746 170
<b>I84 TUOTTAMATTOMAN OMAISUUDEN MYYNTI</b>				
Investointituotot	1 125 000	0	0,0%	1 125 000
Invetointikulut	0	0		0
Siirtomäärärahan osuus				0
Nettoinvestoinnit	1 125 000	0	0,0%	1 125 000
<b>3 INVESTOINTIOSA</b>				
Investointituotot	4 218 000	507 960	12,0%	3 710 040
Invetointikulut	77 643 478	6 073 846	7,8%	71 569 632
Siirtomäärärahan osuus	23 226 929		0,0%	23 226 929
Nettoinvestoinnit	-73 425 478	-5 565 885	7,6%	-67 859 592

## 5 YLEISHALLINTO

### 5.1 Talousarvion toteutuma hallintokunnittain

#### 01 KAUPUNGINVALTUUSTO

€	I/10	tot %	I/11	tot %	TP 2010	TA 2011	Arvio 2011	Ero
Tulot	0	0	0	0	0	0	0	0
Menot	-83 661	27,6	-84 038	18,7	-302 699	-449 987	-449 987	0
Netto	-83 661	27,6	-84 038	18,7	-302 699	-449 987	-449 987	0

<b>Informatiiviset suor</b>		
<b>Muut tunnusluvut</b>		
<b>Henkilömäärä</b>		

#### Toiminnan kehitys I/2011

##### Keskeisten tavoitteiden toteutuminen

-

##### Yksityiskohtaisten tavoitteiden toteutuminen

-

##### **Ennuste koko vuodelle**

-

#### Talouden kehitys I/2011

Tulosalueen menot ovat toteutuneet samantasoisina kuin vuonna 2010 samana tarkastelujaksena.

##### **Ennuste koko vuodelle**

Tulosalueen menot toteutuvat talousarvion mukaisina.

#### 02 TARKASTUSTOIMI

€	I/10	tot %	I/11	tot %	TP 2010	TA 2011	Arvio 2011	Ero
Tulot			4 463	25,0	21 220	17 850	17 850	0
Menot	-91 725	26,0	-79 577	19,9	-352 221	-399 269	-399 269	0
Netto	-91 725	27,7	-75 115	19,7	-331 001	-381 419	-381 419	0

Tarkastuspäivien lukumäärä			241	21,0		1 148	1 148	
Tarkastuspäivän hinta €/pv			267,77	79,6		336,46	336,46	
Tarkastustoimen menot käyttömenoista, %	0,06	120,0	0,05	71,4	0,05	0,07	0,07	
Menot euroa / asukas	1,11	26,2	0,96	18,3	4,24	5,26	5,26	
<b>Henkilömäärä</b>	4	100,0	4	100,0	4	4	4	

#### Toiminnan kehitys I/2011

Tarkastuslautakunta on käynnistänyt vuoden 2010 arviointikertomuksen laatimisen. Tarkastustoimistossa aloitettiin arviointikertomuksen kehittämishanke. Sisäisen tarkastuksen työohjelman 2011 toteutus on käynnissä.

##### **Ennuste koko vuodelle**

Tarkastajan sijaisuutta on järjestelty edellisen sijaisen siirryttyä rahoitusyksikköön sijaistehtävään. Tarkastajan lisäviran tultua budjettikäsitellyssä hylätyksi on pohdittu henkilöresurssikysymyksen ratkaisumalleja.

#### Talouden kehitys I/2011

Talous on toteutunut tasapainoisesti.

##### **Ennuste koko vuodelle**

Ennuste on tässä vaiheessa se, että alkuperäinen talousarvio toteutuisi.

**03 KAUPUNGINHALLITUS**

€	I/10	tot %	I/11	tot %	TP 2010	TA 2011	Arvio 2011	Ero
Tulot	10 512	3,8	<b>23 586</b>	23,4	275 633	<b>100 700</b>	<b>100 700</b>	0
Menot	-556 245	25,5	<b>-695 179</b>	23,1	-2 178 642	<b>-3 011 371</b>	<b>-3 011 371</b>	0
Netto	-545 733	28,7	<b>-671 593</b>	23,1	-1 903 009	<b>-2 910 671</b>	<b>-2 910 671</b>	0
<b>Informatiiviset suor</b>								
<b>Muut tunnusluvut</b>								
<b>Henkilömäärä</b>								
	6		4		4	15		

**Toiminnan kehitys I/2011**

Keskeisten tavoitteiden toteutuminen

Jokikeskuksen suunnittelukilpailu on käynnissä.

Perusturvan yhteistoiminta-alueen toimintasääntö ja palvelusopimukset on hyväksytty. Valmisteilla ja eri vaiheissa ovat vanhus-, vammais-, lastensuojelu- sekä päihde- ja mielenterveyssuunnitelmat. Perhetyön suunnitelma on käynnistymässä.

Yksityiskohtaisten tavoitteiden toteutuminen

-

**Ennuste koko vuodelle**

Keskeiset tavoitteet toteutuvat.

**Talouden kehitys I/2011**

Tulosalueen tulot ja menot ovat toteutuneet suunnitellusti.

**Ennuste koko vuodelle**

Tulosalueen talous toteutuu talousarvion mukaisena.

## 04 KÄYTTÖVARAUSMÄÄRÄRAHAT

€	I/10	tot %	I/11	tot %	TP 2010	TA 2011	Arvio 2011	Ero
<b>KH:n käyttöön</b>								
Tulot					16 509			
Menot			-1 800	1,8	-130 047			
Talousarvio			-100 000		-121 765	-100 000	-100 000	0
Määrärahan lisäykset								
Määrärahan vähennykset								
Määrärahaa käytettävissä								
Määrärahan käyttö	-6 464	5,7						
<b>Palkkajärjestelyihin</b>								
Menot			-23 837	79,5	-15 333			
Talousarvio			30 000		-15 400	-30 000	-50 000	-20 000
Määrärahan vähennykset								
Määrärahaa käytettävissä								
Määrärahan käyttö	-4 294	28,2						0
<b>Hallinnon kehittäminen</b>								
Tulot					20 000			
Menot			-3 850	3,8	-151 885			0
Talousarvio			-100 000		-150 000	-100 000	-100 000	0
Määrärahan lisäykset								
Määrärahaa käytettävissä								
Määrärahan käyttö	-15 226	11,5						0
<b>Yhteensä</b>								
Tulot					36 509			
Menot			-29 487	12,8	-297 265			
Talousarvio		10,0	-230 000		-287 165	-230 000	-250 000	-20 000
Määrärahan lisäys								
Määrärahan vähennys								
Määrärahaa käytettävissä								
Määrärahan käyttö	-25 984							

### Toiminnan kehitys I/2011

#### Ennuste koko vuodelle

### Talouden kehitys I/2011

KH:n käyttövarausmäärärahoista on tehty päätöksiä 1 800 eurolla sekä Hallinnon kehittämisestä 20 987 eurolla.

#### Ennuste koko vuodelle

Määrärahan käyttö riippuu tehtävistä päätöksistä. Palkkamäärärahoista maksetaan uudelleen sijoituksen ja tohtoristipendien kustannuksia. Määräraha ylittyy 20 000 eurolla.

## 05 HALLINTOKESKUS/HALLINTOPALVELUT

€	I/10	tot %	I/11	tot %	TP 2010	TA 2011	Arvio 2011	Ero
Tulot	79	0,2	3 239	144,0	36 780	2 250	4 000	1 750
Menot	-477 891	22,8	-432 475	22,1	-2 097 333	-1 960 244	-1 961 994	-1 750
Netto	-477 812	23,2	-429 236	21,9	-2 060 554	-1 957 994	-1 957 994	0

Informatiiviset suor				
Muut tunnusluvut				
Henkilömäärä	32		29	
				27
				24

### Toiminnan kehitys I/2011

#### Keskeisten tavoitteiden toteutuminen

Kaksi eri työryhmää on työskennellyt aktiivisesti keskeisten tavoitteiden toteuttamiseksi.

Keskushallinnon toimintasääntö on hyväksytty kaupunginjohtajan alaisten toimintojen osalta. Muuten johto- ja toimintasääntöjen päivittäminen ei ole edennyt.

#### Yksityiskohtaisten tavoitteiden toteutuminen

Kaikkien yksityiskohtaisten tavoitteiden toteuttamiseen on ryhdytty.

#### Ennuste koko vuodelle

Hallintopalveluiden johtamiseen liittyvä epävarmuus saattaa vaikeuttaa tavoitteiden toteutumista.

### Talouden kehitys I/2011

Tulosalueen tulot ovat jo ensimmäisellä vuosineljänneksellä ylittäneet ennakoidun. Tällä seikalla on kuitenkin ainoastaan vähäinen merkitys tulosalueen talouteen. Tulosalueen menot ovat toteutuneet suunnitellusti.

#### Ennuste koko vuodelle

Tulosalueen menot toteutuvat talousarvion mukaisina.

## 07 HALLINTOKESKUS/TYÖLLISYYDEN HOITO

€	I/10	tot %	I/11	tot %	TP 2010	TA 2011	Arvio 2011	Ero
Tulot	1 753 721	21,0	1 992 234	22,2	8 350 056	8 981 579	8 981 579	0
Menot	2 132 670	16,9	2 724 638	19,1	12 608 366	14 253 235	14 253 235	0
Netto	-378 948	8,9	-732 404	13,9	-4 258 311	-5 271 656	-5 271 656	0

Informatiiviset suor								
Työpajan valm.pv:t			3440	35,8		9 300	11 000	+1 700
euroa/valm.päivä			54	103,9		52	52	0
Pori-lisällä palkatut			192	64,0	307	300	300	0
Pori-lisä/työllistetty			1 172	93,7	1 406	1 250	1 250	0
<b>Muut tunnusluvut</b>								
Työllistetyt keskim.	269	77,1	389	97,3	349	400	400	0
Työharjoittelijat	190	125,8	181	150,8	151	120	150	+30
Yli 500 pv tmt:lla	742	93,8	691	91,2	696	630	650	+20
Koululaiset ja opisk.								
Henkilömäärä	34	103	33	100	31	33	33	0

### Toiminnan kehitys I/2011

#### Keskeisten tavoitteiden toteutuminen

Työllistettyjen määrä oli alkuvuodesta selvästi edellisvuotta korkeampi. Yli 500 päivää työmarkkinatukea saaneiden määrä ja Kelalle maksettavat työmarkkinamaksut ovat edelleen laskussa, mutta lasku on hitaampaa. Tilanteeseen vaikuttaa pitkäaikaistyöttömyyden yleinen kasvu. Nuorisotakuun ehtojen mukaisia, eli yli 3 kk työttömänä olleita nuoria oli yhteensä 260. Pori-lisällä on toistaiseksi onnistuttu työllistämään 3. sektorille vain muutama nuori.

#### Yksityiskohtaisten tavoitteiden toteutuminen

TE-toimistoon ilmoitettujen kesätyöpaikkojen määrä oli edellisvuotta korkeampi. Kysyntä kaupungin kesätyöpaikkatukea kohtaan on ollut vilkasta. Nuorten työpajan uusi toimitila ei vielä ole varmistunut.

#### Ennuste koko vuodelle

Työllistettävien määrä pysyy alkuvuoden korkealla, mutta palkkatukien korkeasta sitomisasteesta johtuen syksyn tilanne on riippuvainen valtion lisätalousarviosta.

**Talouden kehitys I/2011**

Talous on kehittynyt suunnitellusti. Menoista puuttuvat maaliskuun työmarkkinamaksut ja osa liikelaitosten työllistämismenoista.

**Ennuste koko vuodelle**

Työllisyyden hoidon talous toteutuu suunnitellusti.

**08 HALLINTOKESKUS/IT-PALVELUT**

€	I/10	tot %	I/11	tot %	TP 2010	TA 2011	Arvio 2011	Ero
Tulot	926 426	19,3	1 210 822	25,2	4 807 953	4 810 243	4 810 243	0
Menot	1 375 028	28,7	1 401 976	27,8	4 789 161	5 049 314	5 049 314	0
Netto	-448 602	-2387,2	-191 154	80,0	18 792	-239 071	-239 071	0
<b>Informatiiviset suor</b>								
toimittajien lkm			93					
tunnuksia ylläpid.			17 346					
sovelluksia lkm.			178					
<b>Muut tunnusluvut</b>								
käytt. keskim.			3 000		3 000	3 200	3 200	0
työasemia verkossa			3 579		3 500	3 500	3 700	200
palvelinten määrä			175		170	150	185	35
<b>Henkilömäärä</b>	46		49					

**Toiminnan kehitys I/2011**

Keskeisten tavoitteiden toteutuminen

Keskeistä varsinaisessa toiminnassa on palvelujen saatavuus ja käytettävyys, tämä on ollut vähintään tasoa hyvä. Alueellista ja valtakunnallista yhteistyötä on toteutettu, erityisesti olemme panostaneet valtakunnalliseen KA-hankkeeseen (tietohallinnon toimintamalli + kokonaisarkkitehtuuri). Taloustuki / KuntaPro:n AX palvelualusta on mahdollistamassa laajemman palvelualustan.

Yksityiskohtaisten tavoitteiden toteutuminen

Uuden puhepalvelujärjestelmän käyttöönotto on mennyt perussuunnitelman mukaan. Kapasiteettia keskitettyyn levyjärjestelmään on suunnitelmallisesti kasvatettu. Perusturvan YTA:n palvelimet on saatu siirrettyä Porin ”palvelinhotelliin”.

**Ennuste koko vuodelle**

Tässä vaiheessa ei ole tiedossa indikaatteja poikkeamista.

**Talouden kehitys I/2011**

Toteutunut odotusten mukaisesti.

**Ennuste koko vuodelle**

Mahdollinen uuden talousohjausjärjestelmän käyttöönotto tulee edellyttämään lisärahoitusta ja lisäresurssointia.

**09 HALLINTOKESKUS/HENKILÖSTÖPALVELUT**

€	I/10	tot %	I/11	tot %	TP 2010	TA 2011	Arvio 2011	Ero
Tulot	2 469	0,2	6 052	0,2	1 276 419	2 485 000	2 485 000	0
Menot	-764 871	17,3	-787 780	17,9	-4 414 827	-4 395 501	-4 395 501	0
Netto	-762 402	24,3	-781 728	40,9	-3 138 408	-1 910 501	-1 910 501	0
<b>Informatiiviset suor</b>								
<b>Muut tunnusluvut</b>								
<b>Henkilömäärä</b>	18	105,9 %	17	106,3 %	17	16	16	0

**Toiminnan kehitys I/2011**

Keskeisten tavoitteiden toteutuminen

Kaikkien keskeisten tavoitteiden toteutumista on edistetty.

Yksityiskohtaisten tavoitteiden toteutuminen

Kaikkien yksityiskohtaisten tavoitteiden toteutumista on edistetty. Vuoden 2011 kunnallisten virka- ja työehtosopimusten määräysten täytäntöönpano on käynnistetty.

**Ennuste koko vuodelle**

Toiminta toteutuu suunnitellusti.

**Talouden kehitys I/2011**

Talous on kehittynyt suunnitelman mukaisesti.

Toimintatulot talousarviossa työterveydenhuollon kustannuspaikalla 0238 ovat yhteensä 2 480 000 euroa. Sisältää 1 240 000 €Kelan korvausta työterveydenhuollosta. Talousarvioon on jäänyt tekemättä KV 31.1.2011 § 16 mukainen korjaus. Henkilöstöpalveluiden talousarvioon on merkitty liikaa tuloja.

**Ennuste koko vuodelle**

Talous toteutuu tasapainoisesti.

**10 HALLINTOKESKUS/TALOUSPALVELUT**

€	I/10	tot %	I/11	tot %	TP 2010	TA 2011	Arvio 2011	Ero
Tulot	778 268	24,2	<b>774 039</b>	25,4	3 215 720	<b>3 051 789</b>	3 051 789	0
Menot	-1 120 592	24,7	<b>-1 037 302</b>	26,4	-4 541 384	<b>-3 922 992</b>	-3 922 992	0
Netto	-342 324	25,8	<b>-263 263</b>	30,2	-1 325 665	<b>-871 203</b>	-871 203	0
<b>Informatiiviset suor</b>								
Henkilötyövuosi			<b>3,7</b>	26,8		<b>13,8</b>	13,6	0,2
<b>Muut tunnusluvut</b>								
Lista-asioiden valmistelu.	93	23,4	<b>87</b>	21,9	397	<b>400</b>	400	0
Valvottavien velv.seuranta	175	30,0	<b>170</b>	29,8	583	<b>570</b>	570	0
<b>Henkilömäärä</b>	24	109,0	<b>14</b>	100,0	22	<b>14</b>	14	0

**Toiminnan kehitys I/2011**

Keskeisten tavoitteiden toteutuminen

**1. Talousarvion kehittämistyö**

Kehittämistyö etenee suunnitellusti.

**1,2,3 Suorite- ja kustannuslaskentaprojekti**

Vuoden 2012 talousarvioon on valmisteltu mallikuvauksina suurempien hallintokuntien (perusturva, koulutoimi, päivähoito, tekninen palvelukeskus) ydinprosessikuvaukset, ydinprosessien suoritteet ja suoritehinnat.

**1,4. Raportointiprojekti:** Johdon raportoinnin kk-raporttipohjaa on valmisteltu pienryhmällä. Taloustuki Kuntapalvelut työstää raporttia. Ensimmäisen version tulisi olla valmiina huhtikuun loppuun mennessä. Raporttiluonnos käydään läpi sekä raportointiryhmässä että talousarvioprosessin kehittämissyöryhmässä. Talousarvioprosessin kehittämissyöryhmä tekee lopullisen päätöksen käyttöönottavasta raportista. Raporttiprojektia on haitannut aika- ja resurssipula.

Yksityiskohtaisten tavoitteiden toteutuminen

**2. Suorite- ja kustannuslaskentaprojektin jatkotyöskentely**

Suurimpien hallintokuntien mallikuvauksissa on sisäisen hallinnon kustannukset sisällytetty suoritehintoihin. Hallintokuntien sisäisen hallinnon kustannusten jaosta ja keskeisistä käsitteistä tehdään malliohjeistus esitettäväksi/noudatettavaksi vuoden 2012 talousarviossa. Yleishallinnon vyörytettäviä kustannuksia (esim. hallintokeskus) ei sisällytetä tulosalueiden suoritehintoihin vuoden 2012 talousarviossa.

**1,4. Raportointiprojekti:**

Ks. edellä kohta 1.4

**Ennuste koko vuodelle**

Tavoitteet toteutuvat suunnitellusti.

**Talouden kehitys I/2011**

Investoinneissa on toteutunut osaamiskeskusohjelma 0,2 M€ Satakunnan keskussairaalan lainamenojen Porin jyvitysosuus 0,1 M€ Arvopapereista on maksettu Samkin osakkeiden loppuerä 0,341 M€

**Ennuste koko vuodelle**

Talouslyksikkö pysyy talousarviossa.

## 12 HALLINTOKESKUS/KAUPUNKISUUNNITTELU

€	I/10	tot %	I/11	tot %	TP 2010	TA 2011	Arvio 2011	Ero
Tulot	13 829	10,8	11 974	34,2	127 468	35 000	35 000	0
Menot	251 682	-23,2	253 018	22,7	-1 087 046	1 113 476	1 113 476	0
Netto	-237 853	24,8	-241 044	22,4	-959 578	-1 078 476	-1 078 476	0
Asia/lausunto kpl	55	29	63	24	189	260	260	0
Lainvoiman saaneet - asemakaav. kpl/ha - ranta-as.kaavat kpl/ha	3/2 - -	17/1 - -	1/0,26 - -	5/0,2 - -	18/169 - 1/30	20/120 - 1/10	20/120 - 1/10	0 0 0
<b>Henkilömäärä</b>	15		16		17	15	15	0

### Toiminnan kehitys I/2011

#### Keskeisten tavoitteiden toteutuminen

Porissa on vireillä 4 yleiskaavaa. Tahkoluodon osayleiskaavan palautetta ja vaikutuksia selvitetään. Peittoon osayleiskaava etenee YVA-hankkeen kanssa. Porin (Noormarkku), Luvian, Nakkilan ja Kokemäen yleiskaavat etenevät ohjelmoidusti. Kaupunkisuunnittelun ja palvelujen yhteensovittamista jatketaan kj:n asettaman PAX-ryhmän yhteistyöllä.

#### Yksityiskohtaisten tavoitteiden toteutuminen

Hankkeet Kompakti kaupunki (lähiöt), Porin Jokikeskus (Porin kansallinen kaupunkipuisto), URBACT II SURE (Karjaranta) etenevät laajan osallistumisen tukemana. Pienteollisuustontteja (mm. Isojoenranta) kaavoitetaan. Asuntokehät (läntinen, pohjoinen) etenevät vaiheittain. Tulvariskin hallintaan liittyvät mm. Murtosenmutkan ja Karjarannan vireillä olevat kaavat ja niiden toteutus.

#### **Ennuste koko vuodelle**

Etenee tavoitteiden mukaan.

### Talouden kehitys I/2011

Toteutuu ennakoidulla tavalla.

## 14 SEUTUYHTEISTYÖ/KARHUKUNNAT

€	I/10	tot %	I/11	tot %	TP 2010	TA 2011	Arvio 2011	Ero
Tulot	0	0,0	0	0,0	163 364	196 297	196 297	0
Menot	-98 700	29,9	- 105 258	27,3	-329 973	385 668	-385 668	0
Netto	-98 700	59,2	- 105 258	55,6	- 166 609	- 189 371	- 189 371	0
<b>Informatiiviset suor Muut tunnusluvut</b>	Hankkeet							
	7		7					
<b>Henkilömäärä</b>	1,5		1		1,5	1		

### Toiminnan kehitys I/2011

Toiminnan painopisteenä ollut PARAS-rakennemalli on valmistunut ja toimitettu hyväksyttäväksi kuntiin. Vuoden 2011 rakennemallin toteutussuunnitelman toimeenpanoa on valmisteltu. Palveluyhteistyötä on suunniteltu tekniselle sektorille ja tietohallintoon.

#### **Ennuste koko vuodelle**

Toiminta toteutuu suunnitellusti.

### Talouden kehitys I/2011

Talous on kehittynyt ennakoidusti. Poikkeama tulojen osalta johtuu tulolaskutuksesta, joka tapahtuu puolivuositain.

#### **Ennuste koko vuodelle**

Talousarviossa pysytään.

## 15 MUU YLEISHALLINTO

€	I/10	tot %	I/11	tot %	TP 2010	TA 2011	Arvio 2011	Ero
Tulot	45 000	24,3	44 288	27,0	185 191	164 100	164 100	0
Menot	-1 184 787	33,0	-1 192 649	32,3	-3 594 731	-3 688 107	-3 688 107	0
Netto	-1 139 787	33,4	-1 148 361	32,6	-3 409 541	-3 524 007	-3 524 007	0
<b>Kunnallisverotus</b>								
Tulot	0	0	0	0	0	0	0	0
Menot	-497 964	25,0	-491 872	23,4	-1 991 858	-2 101 000	-2 101 000	0
Netto	-497 964	25,0	-491 872	23,4	-1 991 858	-2 101 000	-2 101 000	0
<b>Yhteistoimintaosuudet</b>								
Tulot	0	0	0	0	0	0	0	0
Menot	-551 418	51,3	-558 715	52,5	-1 074 291	-1 064 550	-1 064 550	0
Netto	551 418	51,3	-558 715	52,5	-1 074 291	-1 064 550	-1 064 550	0
<b>Kansainvälinen toiminta</b>								
Tulot		0	-872	0	2 029	300	300	0
Menot	-9 105	58,7	-1 700	6,8	-15 517	-25 000	-25 000	0
Netto	-9 105	67,5	-2 572	10,4	-13 489	-24 700	-24 700	0
<b>Suhde ja tiedotus</b>								
Tulot			160	3,2	459	5 000	5 000	0
Menot	-3 921	15,4	-2 384	4,8	-25 489	-49 999	-49 999	0
Netto	-3 921	15,7	-2 224	4,9	-25 030	-44 999	-44 999	0
<b>Muut</b>								
Tulot	45 000	24,6	45 000	28,3	182 703	158 800	158 800	0
Menot	-122 379	25,1	-137 978	30,8	-487 576	-447 558	-447 558	0
Netto	-77 379	25,4	-92 978	32,2	-304 873	-288 758	-288 758	0

### Toiminnan kehitys I/2011

Toiminta on ollut edellisen vuoden kaltaista.

### Ennuste koko vuodelle

Suuria muutoksia ei ole nähtävissä.

### Talouden kehitys I/2011

Osa menoista ajoittuu alkuvuoteen yhteisöjen sääntöjen perusteella.

### Ennuste koko vuodelle

Talousarvio toteutuu suunnitellusti.

## 17 HANKINTAPALVELUT

€	I/10	tot %	I/11	tot %	TP 2010	TA 2011	Arvio 2011	Ero
Tulot	120	0,0	0	0,0	357 731	327 417	327 417	0
Menot	- 81 806	23,0	- 78 452	24,0	- 356 190	- 326 312	- 326 312	0
Netto	- 81 686		- 78 452		1 541	1 105	1 105	0
<b>Informatiiviset suor</b>								
Hankintojen asiantuntijatuki ja koulutus (55€/h)			7,5	25%		30	30	0
Asiantuntijapalvelun tuntiveloitus €/h						55	55	0
<b>Muut tunnusluvut</b>								
hankintaprosessit	50	18,5	48	20,9	181	230	230	0
koulutus ja ohjaus	20	22,2	30	30	85	100	100	0
<b>Henkilömäärä</b>	5	100	5	100	5	5	5	0

### **Toiminnan kehitys I/2011**

#### Keskeisten tavoitteiden toteutuminen

Kehittämishankkeista tärkein innovatiiviset hankinnat –projekti, jonka tavoitteena oli uusien luovempien hankintaratkaisujen kehittäminen ja yhteistyöverkostojen parempi hyödyntäminen, päättyi maaliskuussa. Projektin tulosten hyödyntämiseksi ja työn jatkoksi Porin kaupunginhallitus päätti (7.3.2011), että Pori osallistuu VTT:n vetämään kolmivuotiseen julkisten hankintojen kehittämishankkeeseen. Hankintastrategian laatimiseksi on aloitettu taustatyöt, hankintasuunnitelmaa päivitetään ja siinä on pysytty. Ympäristönäkökulman huomioimiseksi tiivistetty yhteistyötä ympäristöviraston kanssa ja tarjouspyynnöissä on huomioitu enemmän kestäviä hankintoja. Hankintojen seuranta tutkimus valmisteilla (opinnäytetyö).

#### Yksityiskohtaisten tavoitteiden toteutuminen

Prosessien vakiointia jatkettu. Hankintaprosesseja valmisteltu yhteistyössä toimialojen ja markkinoiden kanssa. Hankintojen tietojärjestelmien kartoitustyötä jatkettu, valmistelussa kilpailutusjärjestelmän koekäyttö.

#### **Ennuste koko vuodelle**

Hankintapalvelujen rooli hankintojen asiantuntijana kasvaa, samoin ohjausten määrä, johtuen pitkälti hankintalain muutoksista. Kilpailutuksia tehdään edelleen paljon, vaatien valtaosan hankintapalvelujen resursseista, jonka vuoksi kehittäminen ja strateginen pohdinta hieman kärsivät. Hankintojen sähköistyminen lisääntyy monin tavoin ja niihin liittyvä kehittäminen on yksi tärkeimmistä painopisteistä.

### **Talouden kehitys I/2011**

Hankintapalvelujen tulorahoitus yhteistoiminta-alueella (13 kuntaa) määräytyy jakamalla yksikön toiminnasta aiheutuvat kustannukset sopijaosapuolten kesken asukaslukujen suhteessa. Veloitukset tehdään puolivuositain jälkikäteen eli kuukausittaisia tuloja ei ole. Ensimmäinen veloitus tehdään kesäkuussa. Menokehitys on vuoden ensimmäisen neljänneksen ollut suunnitelman mukaista. Hankintapalvelujen hallinnoiman innovaatioprojektin kulut näkyvät myös hankintapalvelujen toimintakuluissa. Kyseisen projektin toimintakulujen rahoitus tulee projektisuunnitelman mukaisesti, eivätkä ne siten vaikuta hankintapalvelujen perusveloituksiin.

#### **Ennuste koko vuodelle**

Taloustilanne on linjassa talousarvion kanssa.

## 6 PERUSTURVA

### 6.1 Talousarvion toteutuma hallintokunnittain

#### 20 ja 22 PERUSTURVATOIMI

€	I/10	tot %	I/11	tot %	TP 2010	TA 2011	Arvio 2011	Ero
<b>T20</b>								
Tulot	17 125 192	22,5	<b>18 849 344</b>	25,8	76 222 249	<b>73 056 876</b>	<b>76 056 876</b>	3 000 000
Menot	-47 924 347	22,2	<b>-50 038 310</b>	23,2	-215 621 083	<b>-215 470 771</b>	<b>-219 970 771</b>	-4 500 000
Netto	-30 799 155	22,1	<b>-31 188 967</b>	21,9	-139 398 834	<b>-142 413 895</b>	<b>-143 913 895</b>	-1 500 000
<b>T22 Ostopalvelut</b>								
Tulot	0		<b>0</b>		143	<b>0</b>	<b>0</b>	0
Menot	-20 474 202	26,4	<b>-21 252 169</b>	27,3	-77 698 955	<b>-77 869 000</b>	<b>-80 869 000</b>	-3 000 000
Netto	-20 474 202	26,4	<b>-21 252 169</b>	27,3	-77 698 812	<b>-77 869 000</b>	<b>-80 869 000</b>	-3 000 000
<b>Informatiiviset suor</b>								
Toimeentulotukea saavat ruokakunnat	2 959	59,2	<b>2874</b>	57,5	4996	<b>5 410</b>	<b>5 000</b>	-410
Lastensuojelun omien laitosten hoitovrk	4 494	28,4	<b>4 041</b>	29,9	15 804	<b>13 500</b>	<b>16 000</b>	2 500
Lastensuojelun ostopalvelulaitosten hoitovrk	6 736	25,3	<b>7099</b>		26 582	<b>28 000</b>	<b>27 000</b>	-1 000
Vamm.palv. omien asuntojen hoitovrk	11 607	25,1	<b>11 696</b>	24,8	46 334	<b>47 200</b>	<b>46 700</b>	-500
Avosairaanhoidon käynnit	108 717	21,0	<b>86 080</b>	22,4	372 840	<b>385 000</b>	<b>375 000</b>	-10 000
Psykososiaalisten laitospalveluiden hoitovrk	1 137	28,2	<b>1 126</b>	18,8	4038	<b>6 000</b>	<b>6 000</b>	0
Suun terveydenhuollon käynnit	26 731	27,3	<b>25 188</b>	25,2	97825	<b>99 950</b>	<b>99 000</b>	-950
Sairaalan hoitopäivät, sisätaudit ja geriatria	24 234	22,6	<b>24 247</b>	25,3	96 259	<b>95 700</b>	<b>95 700</b>	0
Kotihoidon käyntimäärä	99 486	23,7	<b>112 015</b>	27,4	419 105	<b>408 000</b>	<b>420 000</b>	12 000
Vanhusten tehostetun palv.asumisen hoitopäivät	67 740	24,2	<b>72 184</b>	25,8	279 995	<b>280 000</b>	<b>280 000</b>	0
<b>Muut tunnusluvut</b>								
Pitkäaikaishoidon osastot 7-10. hoitopäivät	15 519	25,6	<b>12 179</b>	22,1	60 614	<b>55 000</b>	<b>45 000</b>	-10 000
Vanhainkotien hoitopäivät	44 749	25,0	<b>43 684</b>	25,0	178 768	<b>175 000</b>	<b>175 000</b>	0
Perheneuvolan käyntimäärä	6 645	30,2	<b>5920</b>	26,3	21 974	<b>22 500</b>	<b>22 500</b>	0
Fysiatrian käyntimäärä	22 551	24,3	<b>25 620</b>	28,9	92 601	<b>88 500</b>	<b>90 000</b>	1 500
<b>Henkilömäärä</b>								
- vakinaiset	2 029	98,5	<b>2 047</b>	99,4	2059	<b>2 136</b>	<b>2 136</b>	0
- määräraikaiset	604	92,2	<b>612</b>	106,6	655	<b>574</b>	<b>574</b>	0

### **Toiminnan kehitys I/2011**

#### Keskeisten tavoitteiden toteutuminen

Talousarvio 2011 on haasteellinen. Erityisesti sosiaali- ja perhepalveluissa subjektiiviseen oikeuteen perustuvat palvelut aiheuttavat ylitystä (henkilökohtainen apu, vammaisten omaishoidontuki ja vaikeavammaisten kuljetuspalvelut). Lisäksi lastensuojelun sijaisperheiden palkkioiden korotusta KV:n edellyttämälle tasolle on aikaistettu lautakunnan päätöksellä. Kiinteistöjen nykytilakartoitus on tehty ja voimassa olevat sopimukset tallennettu sähköiseen järjestelmään. Kaupunginhallitus lakkautti 21.3.2011 alkuvuodesta kaksivuotiskaudeksi nimeämänsä rakennustoimikunnan ja nimitti tilalle uuden. Tarkoituksena on saada toimikuntaan myös sekä teknisen että hoitotyön ammattilainen. Rekrytointi on vireillä.

#### Yksityiskohtaisten tavoitteiden toteutuminen

Perusturvan yhteistoiminta-alueella on 1.4.2011 alkaen käytössä yhteinen asiakastietojärjestelmä.

#### **Ennuste koko vuodelle**

Johtamisjärjestelmä toimii, mutta YTAn toimintatapojen yhtenäistämiseksi on valmisteilla suunnitelmat vammaispalveluista, päihde- ja mielenterveystyöstä, lastensuojelusta, perhetyöstä ja vanhuspalveluista.

Varahenkilöstöjärjestelmä on otettu käyttöön ja tehokkaalla toiminnalla saadaan hallittua sijaisten käyttöä ja määrärahan riittävyyttä.

### **Talouden kehitys I/2011**

Oman toiminnan (T20) tulos I/2011 on suunnitelman mukainen. Palvelualueittain tarkasteltuna ylitystä on sosiaali- ja perhepalveluiden osalta vammaispalveluissa (henkilökohtainen apu, vammaisten omaishoidontuki ja vaikeavammaisten kuljetuspalvelut), lastensuojelussa ja terveys- ja hyvinvointipalvelujen osalta avoterveydenhuollossa (päivystys, Pihlavan terveysaseman lääkäripalveluiden ostot ja psykososiaaliset ostopalvelut).

Ostopalvelut (T22) sairaanhoitopiiristä ovat toteutuneet 27,3-prosenttisesti.

#### **Ennuste koko vuodelle**

Oman toiminnan (T20) tuloja kertyy 3,0 milj. euroa arvioitua enemmän ja vastaavasti menoja kertyy 4,5 milj. euroa. Kokonaisylitys on 1,5 milj. euroa. Talouden toteuman ennustamista vaikeuttaa vanhustenhuollon tehostetun palveluasumisen tarve ja vuoden 2011 aikana mahdollisesti aloitettava kaupunginsairaalan peruskorjauksen väistöön liittyvät kustannukset.

Ostopalveluiden (T22) koko vuoden ennustetta vaikeuttaa sairaanhoitopiirin hinnaston pitävyys. Arvioitu ylitys on 3,0 milj. euroa.

## 7 KOULUTUS

### 7.1 Talousarvion toteutuma hallintokunnittain

#### 25 PERUS- JA LUKIOKOULUTUS

€	I/10	tot %	I/11	tot %	TP 2010	TA 2011	Arvio 2011	Ero
Tulot	1 144 558	43,3	1 322 010	54,1	2 643 142	2 443 587	2 443 587	0
Menot	-14 159 086	22,9	-15 091 052	23,8	-61 878 427	-63 392 847	-63 392 847	0
Netto	-13 014 528	22,0	-13 769 042	22,6	-59 235 285	-60 949 260	-60 949 260	0
<b>Informatiiviset suor</b>								
Perusopetuksen oppilasmäärä	7 430	100,9	7 299	101,1	7 364	7 220	7 220	0
Lukion oppilasmäärä	1 512	98,8	1 512	97,5	1 531	1 550	1 550	0
<b>Muut tunnusluvut</b>								
1-6 lk (opp./perusopetusryhmä)			19,1	100,5		19,0		
7-9 lk (opp./perusopetusryhmä)			22,4	95,3		23,5		
Lukiokoulutuksen ryhmäkoot (opp./opetustunti)			20,3	102,5		19,8		
<b>Henkilömäärä</b>	861	99,9	913	106,0	862	861	861	0

#### **Toiminnan kehitys I/2011**

##### Keskeisten tavoitteiden toteutuminen

Lastensuojelulaitosten koulu aloitti toimintansa 1.1.2011 alkaen. Koulu toimii useissa eri toimipisteissä. Erityisopetusta koskevan lainsäädännön muutoksen aiheuttama valmistelutyö kouluilla on käynnissä. Perusparannustyöt ovat jatkuneet Kuninkaanhaan ja Ruosniemen kouluilla. Kyläsaaren, Väinölän ja Kaarisillan koulujen osalta suunnittelutyö on käynnissä. Iltapäivätoiminnan hankinnasta on tehty päätös koulutuslautakunnassa.

##### Yksityiskohtaisten tavoitteiden toteutuminen

Koulutoimi on edelleen jatkanut Perusopetus Paremmaksi –hanketta edistämällä erityisopetuksen muutosprosessia, kehotoimintaa, oppilaiden ohjaustoimintaa ja kohdistanut rahoitusta ryhmien pienentämiseen. Koulutoimen laatukriteerityö jatkuu mm. osana Kuntaliiton vertailutietohanketta. Opetushenkilöstön laaja Osaava-koulutushanke on käynnissä ja opettajien osaamiskartoitukset tehty. Henkilöstön Terve 2 -kampanjassa on mukana n. 1/3 opetuspuolen työntekijöistä. Varhaisen tuen toimintaohjeen mukaiset toiminnot kouluilla on suoritettu.

##### **Ennuste koko vuodelle**

Keskeisten ja yksityiskohtaisten tavoitteiden osalta toteuttamistyö on pääosin alkanut ja tavoitteet tultaneen saavuttamaan pääosiltaan.

#### **Talouden kehitys I/2011**

Perus- ja lukiokoulutuksen talous on toteutunut I-vuosineljänneksen osalta suunnitellusti.

##### **Ennuste koko vuodelle**

Talousarvio toteutuu suunnitelman mukaan. Uhkakuvia muodostuu erityisopetuksen laajenemisen osalta.

## 26 PALMGREN-KONSERVATORIO

€	I/10	tot %	I/11	tot %	TP 2010	TA 2011	Arvio 2011	Ero
Tulot	127 935	36,7	147 758	47,4	348 169	311 790	311 790	0
Menot	-548 961	22,8	-550 013	22,7	-2 410 520	-2 422 121	-2 422 121	0
Netto	-421 026	20,4	-402 254	19,1	-2 062 352	-2 110 331	-2 110 331	0
<b>Informatiiviset suor</b>								
amm.koulutus € / opiskelija (55 opp./palkat)			2 246	24,9		9 018	9 018	0
Opetustunnin hinta € / opetustunti (taiteen perusopetus 7537 tuntia / palkat)			46	76,7		60	60	0
<b>Muut tunnusluvut</b>								
Suoritetut tutkinnot, amm	2	11,8	1	8,3	17	12	12	0
Opetustunnit, perusopetus	6 987	30,3	7 537	33,4	23 050	22 561	22 561	0
<b>Henkilömäärä</b>	64	104,9	62	93,9	61	66	66	0

### Toiminnan kehitys I/2011

#### Keskeisten tavoitteiden toteutuminen

1.Koulutusvolyymi: toteutunut.

2.Perustehtävän laadullinen kehittäminen: ammatillisen koulutuksen arviointijärjestelmän uudistus lähes valmis, taiteen perusopetuksen opetussuunnitelmapäivitykset suunnitteilla.

3.Yhteistyö Satakunnan musiikkioppilaitosten kanssa: koulutuksen järjestämisvaihtoehtoista esitys kesällä, suoritemäärittelyjä ja vertailuja tehty.

#### Yksityiskohtaisten tavoitteiden toteutuminen

4.Työhyvinvointi ja osaamisen kehittäminen: kehityskeskustelut käyty, täydennyskoulutusta rahoitettu.

5.Kansainvälinen toiminta: Istanbul-Pori Music Networking –hankkeen kaikki vierailut toteutettu. Kaksi ulkomaista kouluttajavierailua.

6.Näkyvyyden ja kuuluvuuden lisääminen: toteutumassa, mutta arviointi ei onnistu vielä tässä neljännesvuosisiraportissa.

#### Ennuste koko vuodelle

Lähes kaikki tavoitteet toteutuvat.

### Talouden kehitys I/2011

Talous on toteutunut talousarviossa suunnitellulla tavalla.

#### Ennuste koko vuodelle

Talous toteutuu talousarviossa suunnitellulla tavalla.

## 27 PORIN SEUDUN KANSALAIPOISTO

€	I/10	tot %	I/11	tot %	TP 2010	TA 2011	Arvio 2011	Ero
Tulot	47 049	17,6	32 043	7,0	267 940	456 264	456 264	0
Menot	242 594	19,6	275 346	17,0	1 240 566	1 624 379	1 624 379	0
Netto	-195 545	20,1	-243 303	20,8	-972 626	-1 168 115	-1 168 115	0
<b>Opetustunnit</b>	3213	24,6	5913	32,9	13054	18 000	18 000	0
<b>Henkilömäärä</b>	118	128,3	117	66,9	92	175	175	0

### Toiminnan kehitys I/2011

Porin työväenopisto ja Ulvilan kansalaisopisto yhdistyivät vuoden 2011 alussa Porin seudun kansalaisopistoksi. Opiston kevätlukukausi on toteutumassa lähes ennakkosuunnitelman mukaisesti. Kevätlukukauden tuntimäärä tulee nousemaan jonkin verran vuoden 2010 opistojen yhteenlasketusta tuntimäärästä. Tarkempi arvio tuntimäärästä voidaan tehdä toisella vuosineljänneksellä, kun kevätlukukausi saadaan päätökseen.

#### Ennuste koko vuodelle

Opiston kokonaistuntimäärän arvioidaan olevan 18 000 tuntia vuonna 2011.

### Talouden kehitys I/2011

Opiston talous on kehittynyt ennakoidusti. Vuotta 2010 pienemmät tulot selittyvät sillä, että tuolloin opisto sai hankeavustusta opettajien tietotekniikkakoulutukseen. Talouden kannalta suurimmat kustannuserät ovat määräaikaisten tuntiopettajien kuukausipalkat.

### Ennuste koko vuodelle

Opiston talous tulee toteutumaan ennakkosuunnitelman mukaisesti.

## 28 PÄIVÄHOITO JA VARHAISKASVATUS

€	I/10	tot %	I/11	tot %	TP 2010	TA 2011	Arvio 2011	Ero
Tulot	702 085	17,6	1 140 949	29,8	3 996 967	3 831 040	3 831 040	0
Menot	-8 227 012	23,2	-8 723 199	23,9	-35 420 881	-36 538 750	-36 538 750	0
Netto	-7 524 927	23,9	-7 582 251	23,2	-31 423 914	-32 707 710	-32 707 710	0
<b>Informatiiviset suor</b>								
Hoitopäivät	154 877	28,0	153 638	28,3	553 911	542 508	550 000	7 492
Lapsia hoidossa	3 011	102,7	3 113	105,2	2 933	2 959	2 959	0
<b>Muut tunnusluvut</b>								
<b>Henkilömäärä</b>	703	104,6	738	103,1	672	716	716	0

### Toiminnan kehitys I/2011

#### Keskeisten tavoitteiden toteutuminen

Varhaiskasvatuksen toimintasuunnitelma 2016 on valmistumassa kevään aikana. Päiväkotipihojen parannuksia suunnitellaan yhdessä puistotoimen kanssa. Vanhoja päiväkotikalusteita on uusittu. Koulutoimen hallintojärjestelmää yhtenäistetään koulutoimen ja varhaiskasvatuksen osalta. Uutta rekrytointiohjelmaa käytetään ensimmäistä kertaa kevään hakuprosessissa. Erityispäivähoidon vahvistaminen ei ole vielä edennyt.

#### Yksityiskohtaisten tavoitteiden toteutuminen

Esiopetuksen opetussuunnitelma uusitaan kesän aikana. Veturitallin päiväkodin suunnittelu on aloitettu hankesuunnitelman tarkentamisella. Koulujen tiloja on esiopetuskäytössä Pihlavan, Käppärän ja Kyläsaaren kouluissa. Ensimmäinen sähköinen asiakaskysely vanhemmille valmistuu kevääksi. Kolmessa päiväkodissa on pilotoinnissa tietokonepohjainen ohjelma vanhempien kanssa tehtävälle yhteistyölle. Varhaisen tuen toimintaohjeen toteuttamisesta seurantakysely vuoden 2010 osalta on tehty tammikuussa.

### Ennuste koko vuodelle

Tavoitteet ovat pääosin toteutumassa. Perhepäivähoitajien lisääminen ei onnistune suunnitellusti. Edellisissä hauissa on ollut vähemmän hakijoita kuin on ollut täytettäviä vakansseja. Perhepäivähoitajien siirtyminen työaikalain piiriin aiheuttaa lisää varahoidon tarpeita.

### Talouden kehitys I/2011

Päivähoidon ja varhaiskasvatuksen talous on toteutunut I-vuosineljänneksen osalta suunnitellusti.

### Ennuste koko vuodelle

Loppuvuoden osalta menoylityspaineita on henkilöstökulujen osalta. Tämä johtuu kasvaneista lapsimääristä. Vanhentuneet lasten kalusteet edellyttävät myös uushankintoja turvallisuuden takaamiseksi.

### 34 SATAKUNNAN AMMATTIKORKEAKOULU

€	I/10	tot %	I/11	tot %	TP 2010	TA 2011	Arvio 2011	Ero
Tulot	10 958 288	27,7 %	<b>11 606 616</b>	29,4 %	39 618 727	<b>39 479 427</b>	<b>39 453 298</b>	-26 129
Menot	-8 877 410	23,5 %	<b>-9 591 666</b>	24,8 %	-37 807 359	<b>-38 690 538</b>	<b>-38 664 409</b>	26 129
Netto	2 080 878	114,9 %	<b>2 014 950</b>	255,4 %	1 811 368	<b>788 889</b>	<b>788 889</b>	0
<b>Informatiiviset suor</b>								
€suoritettu opintopiste								
<b>Muut tunnusluvut</b>								
<b>Henkilömäärä</b>	512	96,2 %	<b>546</b>	103,0 %	532	<b>530</b>	<b>530</b>	0
- vakinaiset	353	99,4 %	362	102,0 %	355	355	355	0
- määräaikaiset	159	89,8 %	184	105,1 %	177	175	175	0
Rahoituksen opiskelijamäärä	4 905	100,0 %	4 812	100,0 %	4 905	4 812	4 812	0
Perusrahoituksen laskennalliset tutkinnot	3 324	100,0 %	3 427	100,0 %	3 324	3 427	3 427	0
Perusrahoituksen yksikköhinta €opiskelija	7 226	100,0 %	7 464	99,9 %	7 226	7 469	7 464	-5

#### Toiminnan kehitys I/2011

##### Keskeisten tavoitteiden toteutuminen

Satakunnan ammattikorkeakoulun tutkimusohjelman valmistelussa keskeinen lähtökohta oli SAMKin tutkimustoiminnan kytkeminen osaksi alueen muuta TKI-toimintaa sekä kansallisia ja kansainvälisiä verkostoja. Tutkimusohjelma tukee omalta osaltaan koko SAMKin toimintaa yhdistämällä eri toimialueiden osaamista uutta luovalla tavalla. Se luodellytyksiä uusia avauksille ja korkeamman riskin hankkeiden toteutukselle. Tutkimusohjelma on nyt aktiivisessa käynnistysvaiheessa kahdella pääteemalla: ”Tulevaisuuden energia ja ympäristö” ja ”Älykkyyttä teollisuuteen ja palveluihin”. Ohjelman tavoitteena on myös selkeä TKI-toiminnan hankekannan ja asiakasrahoituksen kasvu.

##### Yksityiskohtaisten tavoitteiden toteutuminen

Sisäisiä auditointeja toteutetaan vahvistetun ohjelman mukaisesti.

##### **Ennuste koko vuodelle**

Keskeisten ja yksityiskohtaisten tavoitteiden saavuttaminen on haastava, mutta mahdollinen tehtävä, jota voidaan tarkemmin arvioida vasta vuositilastojen perusteella.

#### Talouden kehitys I/2011

Tulot ja menot ovat molemmat kasvaneet ja netto on viime vuoden tasolla.

##### **Ennuste koko vuodelle**

Viime vuoden kaltaista ylijäämää ei tänä vuonna synny. Asetetun, aiempia vuosia tiukemman, tavoitteen saavuttaminen on yleisen kustannuskehityksen takia vaikeaa.

### 38 OPPISOPIMUSKOULUTUS

€	I/10	tot %	I/11	tot %	TP 2010	TA 2011	Arvio 2011	Ero
Tulot	1 745 124	25,3	<b>1 795 164</b>	25,4	6 901 548	<b>7 070 000</b>	<b>7 070 000</b>	0
Menot	-1 760 121	26,0	<b>-1 945 597</b>	27,5	-6 758 202	<b>-7 070 000</b>	<b>-7 070 000</b>	0
Netto	-14 997		<b>-150 433</b>		143 346	<b>0</b>	<b>0</b>	0
<b>Oppisopimukset (voimassa olevat)</b>								
	1 693	98,0	<b>1 608</b>	97,5	1 727	<b>1 650</b>	<b>1 650</b>	
<b>Henkilömäärä</b>	15	88,2	<b>17</b>	100,0	17	<b>17</b>	<b>17</b>	

### **Toiminnan kehitys I/2011**

#### Keskeisten tavoitteiden toteutuminen

Oppisopimustoiminta:

Vuosi on käynnistynyt suunnitellusti. Uusien sopimusten painopistettä on siirretty tutkintotavoitteiseen koulutukseen.

Oppisopimuskeskus on käynnistänyt tuetun oppisopimustoiminnan kehittämishankkeen (HARVA-hanke). Lisäksi uusien työpaikkojen synnyttämiseksi 17-29 -vuotiaille on kohdistettu erityistoimenpiteitä (100 paikkaa).

Erityiset kehittämistehtävät:

Oppisopimuskeskus on toteuttamassa laajaa näyttötutkintomestarikoulutusta maakunnassa.

#### Yksityiskohtaisten tavoitteiden toteutuminen

Oppisopimustoiminta:

Toteutumassa suunnitellusti.

Erityiset kehittämistehtävät:

Toteutumassa suunnitellusti.

#### **Ennuste koko vuodelle**

Oppisopimustoiminta:

Arvioidaan toteutuvan suunnitellusti.

Erityiset kehittämistehtävät:

Arvioidaan toteutuvan suunnitellusti.

### **Talouden kehitys I/2011**

Oppisopimustoiminta:

Alkuvuosi on toteutunut tulojen osalta suunnitellusti, mutta menot (mm. tietopuolisen koulutuksen ostot) ovat toteutuneet suunniteltua suurempina.

OKM on myöntänyt oppisopimuskeskukselle 96 708 euroa käytettäväksi tuettuun oppisopimustoimintaan.

Erityiset kehittämistehtävät:

Näyttötutkintomestarikoulutuksesta aiheutuvat kustannukset katetaan lautakunnan päätöksen mukaisesti oppisopimusrahastosta.

#### **Ennuste koko vuodelle**

Oppisopimustoiminta:

Arvioidaan toteutuvan suunnitellusti.

Erityiset kehittämistehtävät:

Arvioidaan toteutuvan suunnitellusti.

## 8 KULTTUURI JA VAPAA-AIKA

### 8.1 Talousarvion toteutuminen hallintokunnittain

#### 42 KIRJASTO

€	I/10	tot %	I/11	tot %	TP 2010	TA 2011	Arvio 2011	Ero
Tulot	221 837	51,6	335 216	93,9	429 852	357 079	520 764	163 685
Menot	-1 098 102	24,8	-1 115 446	25,2	-4 431 059	-4 423 535	-4 587 220	-163 685
Netto	-876 265	21,9	-780 230	19,2	-4 001 206	-4 066 456	-4 066 456	0
<b>Informatiiviset suor</b>								
Lainauksien määrä			465 377	25,6		1 800 000		
€/ laina			1,7	73,9		2,3		
Fyysisten käyntien määrä			185 666	26,2		710 000		
€/ käynti			4,2	73,7		5,7		
Aineistohankinta			227 451	38,7		587 625		
Aineistohankinta €/ asukas			2,6	36,6		7,1		
<b>Muut tunnusluvut</b>								
Verkkokäynnit			148 697	28,6		520 000		
Aukiolotunnit			4 242	28,3		15 000		
Toimipaikkojen määrä			9	100		9		
Kirjastoauto-pysäkkien määrä			116	101,6		114		
Lainaajia (%) asukkaista			23,7	53,9		44		
<b>Henkilömäärä</b>			83	103,8		80		
vakinaiset			74	98,8		75		
määräaikaaiset			9	180		5		

#### Toiminnan kehitys I/2011

##### Keskeisten tavoitteiden toteutuminen

Keskeiset tavoitteet ovat toteutuneet ennakoidusti.

##### Yksityiskohtaisten tavoitteiden toteutuminen

Tavoitteet ovat toteutuneet ennakoidusti.

#### Ennuste koko vuodelle

Tavoitteet toteutunevat ennakoidusti muuten, paitsi kirjastopalveluiden rahoituksen suhteen vertailukaupunkien tasosta tullaan jäämään jälkeen.

#### Talouden kehitys I/2011

Ensimmäisen vuosineljänneksen tulot ovat toteutuneet ennakoitua suurempina, mikä on johtunut opetus- ja kulttuuriministeriön kirjastolaitokselle myöntämistä harkinnanvaraisista valtionavustuksista.

#### Ennuste koko vuodelle

Kirjasto tulee pysymään talousarviossa.

#### 46 PORI SINFONIETTA

€	I/10	tot %	I/11	tot %	TP 2010	TA 2011	Arvio 2011	Ero
Tulot	95 629	57,7	58 916	69,3	165 682	85 000	85 000	0
Menot	-453 704	22,0	-510 794	25,5	-2 061 776	-2 005 551	-2 005 551	0
Netto	-358 075	18,9	-451 878	23,5	-1 896 094	-1 920 551	-1 920 551	0
<b>Informatiiviset suor</b>								
Esiintymiset	9	19,6	18	36,0	46	50	50	0
Kuulijat	3001	24,8	4700	27,6	12112	17000	17000	0
<b>Muut tunnusluvut</b>								
<b>Henkilömäärä</b>	37	97,4	48	126,3	38	38	38	0

**Toiminnan kehitys I/2011**

Keskeisten tavoitteiden toteutuminen

Kauteen sisältyi 18 esiintymistä, joista 6 oli sinfoniakonsertteja, 2 lastenkonserttia, 1 viihdekonsertti, 2 operettikonserttia ja 4 kamarikonserttia (2 tilauskonserttia ja 2 kamarimusiikkisarjan konserttia Porin taidemuseossa). Avoimia kenraali-harjoituksia toisen lastenkonsertin lisäksi oli 3. Kamarimusiikkiesiintymisten ja tilaus- /yhteistyökonserttien myötä esiintymismäärä on suurempi edellisen vuoden ensimmäiseen neljännekseen verrattuna. Yhteistyökonsertteja järjestettiin Porin rotareiden, MLL:n Porin paikallisyhdistyksen ja Porin Muusikot ry:n kanssa. Kauteen sisältyi yksi Taiteilijat ten-tissä -tilaisuus, jonka kuulijoita ei ole tilastossa.

Tallennelisiin varatun määrärahan leikkauksen vuoksi tallennesopimusta ei ole voitu tehdä.

Henkilömäärään (31.3.) sisältyy 36 vakituisen lisäksi 3 sijaista, 1 työllistetty ja 31.3. konsertin vierailijat ja avustajat.

Yksityiskohtaisten tavoitteiden toteutuminen

Kahdessa Pekka ja susi -lastenkonsertissa oli kuulijoita yhteensä 1372. Tämän lisäksi iltakonserteissa oli taiteen perus-opetuksen musiikin yleisen oppimäärän opiskelijoita sekä koululaisia opettajien johdolla yhteensä 273.

Koko henkilöstö osallistui henkilöstöpalveluiden tarjoamaan TYHY-päivään.

**Ennuste koko vuodelle**

Toiminta on toteutumassa suunnitellusti.

**Talouden kehitys I/2011**

Talous on toteutunut suunnitellusti. Maaliskuun kahdeksan esiintymistä on enemmän kuin kuukaudessa keskimäärin.

**Ennuste koko vuodelle**

Talous on toteutumassa suunnitellusti.

**47 SATAKUNNAN MUSEO**

€	I/10	tot %	I/11	tot %	TP 2010	TA 2011	Arvio 2011	Ero
Tulot	57 004	9,1	56 514	62,8	625 021	90 000	90 000	0
Menot	-585 732	23,5	-548 993	27,6	-2 495 490	-1 992 505	-1 992 505	0
Netto	-528 728	28,3	-492 479	25,9	-1 870 469	-1 902 505	-1 902 505	0
<b>Informatiiviset suor</b>								
Asiakaskontaktit			15 669	29		54 000	54 000	0
Ylläpidetyt dokumentit			495 002	97,3		508 554	508 554	0
<b>Muut tunnusluvut</b>								
Näyttelyt	8	29,3	11	27,5	27	40	40	0
Muut yleisötilaisuudet			125	19,8		630	630	0
Antikvaariset asiantuntijatehtävät			31	15,5		200	200	0
Aukiolotunnit yksiköt yhteensä			1674	26,7		6283	6283	0
<b>Henkilömäärä</b>	39	90,7	40	111,1	43	36	36	0
- vakinaiset	26		26		26	27	27	0
- määräaikaiset	13		14		17	9	9	0

**Toiminnan kehitys I/2011**

Keskeisten tavoitteiden toteutuminen

Maakunnallisen kokoelmakeskuksen selvityshanke ja Satakunnan kulttuuriympäristöt eilen, tänään, huomenna – hanke käynnistyivät. Tuntematon Selkämeri –dokumenttielokuva valmistui.

Yksityiskohtaisten tavoitteiden toteutuminen

KulturBro-, PiSaRa-, Avara museo-, Satakunnan historian jatkokirjoittaminen- ja Rosenlew-historia –hankkeet jatkuivat. Hankkeissa on kehitetty ja tuotettu uusia museopalveluja.

**Ennuste koko vuodelle**

Toiminta on toteutumassa suunnitellusti.

**Talouden kehitys I/2011**

Talous on toteutunut suunnitellusti.

**Ennuste koko vuodelle**

Talous on toteutumassa suunnitellusti.

## 48 KULTTUURIASIAINKESKUS

€	I/10	tot %	I/11	tot %	TP 2010	TA 2011	Arvio 2011	Ero
Tulot	5 177	9,1	25 204	109,7	57 027	22 978	30 000	7 022
Menot	262 621	21,3	331 256	27,7	1 230 213	1 195 057	1 202 079	-7 022
Netto	257 444	21,9	306 051	26,1	1 173 186	1 172 079	1 172 079	0
<b>Informatiiviset suor</b>								
Avustukset			0	0		110	110	0
Elokuvaesitykset	12	9,0	47	52	130	90	90	0
Kaup.virall.. juhlat			0	0	4	4	4	0
<b>Muut tunnukset</b>								
Fil.kuoron konsertit			0	0		4	4	0
Annank. 6 käyttäjät			7 000	25		28 000	28 000	0
<b>Henkilömäärä</b>			16	114		14	14	0
vakinaiset			9	82		11	11	0
määräaikaiset			7	233		3	3	0

### Toiminnan kehitys I/2011

#### Keskeisten tavoitteiden toteutuminen

Keskeiset tavoitteet ovat toteutuneet suunnitellusti. Kulttuurilautakunnan esityksestä KH:n päätöksellä 10.1.2011 § 31 Porin kaupunki allekirjoitti Agenda 21 for Culture –asiakirjan toisena kaupunkina Suomessa. Opetus- ja kulttuuriministeriön osarahoittama Kulttuuri saavutettavaksi Satakunnassa – Porin kulttuuritoimi veturina -hanke aloitettiin.

#### Yksityiskohtaisten tavoitteiden toteutuminen

Yksityiskohtaiset tavoitteet toteutuneet suunnitelmallisesti.

#### **Ennuste koko vuodelle**

Toiminta toteutumassa suunnitellusti.

### Talouden kehitys I/2011

Ensimmäisen vuosineljänneksen tulot ovat toteutuneet ennakoitua suurempina, mikä johtuu opetus- ja kulttuuriministeriön myöntämästä hankerahoituksesta.

#### **Ennuste koko vuodelle**

Talous toteutuu suunnitellusti.

## 49 TAIDEMUSEO

€	I/10	tot %	I/11	tot %	TP 2010	TA 2011	Arvio 2011	Ero
Tulot	64 972	21,4	36 284	53,9	303 945	67 275	67 275	0
Menot	330 671	19,0	456 097	28,5	1 744 876	1 597 745	1 597 745	0
Netto	-265 699	18,4	-419 814	27,4	-1 440 931	-1 530 470	-1 530 470	0
Asiakaskontaktit	5 377	16,2	7 447	24,8	33 161	30 000	30 000	-
Palvelut	268	24,5	322	30,7	1 093	1 050	1 050	-
Tutkimus / julkaisut			2	25	8	8	8	-
Kulttuurivarallisuus			3439	96,0	3 434	3 582	3 582	-
Näyttelyt	11	26,8	10	31,25	41	32	32	-
<b>Henkilömäärä</b>	22	71	33	132	31	25	25	-

### Toiminnan kehitys I/2011

#### Keskeisten tavoitteiden toteutuminen

I Taidekokoelmien ja tietovarantojen ylläpito ja kehittäminen, II Tutkimus, tiedon välitys ja elämysten tuottaminen, III Asiantuntija- ja tietopalvelut sekä IV Lastenkulttuurin toimenpiteet toteutuivat suunnitelmien mukaisesti.

#### Yksityiskohtaisten tavoitteiden toteutuminen

Sisältötuotannon prosessit toteutuivat suunnitellusti nykytaiteen metodisen ja teoreettisen kehityksen perustalta korkeatasoisesti ja talousarvion mukaisesti. **Näyttelyt:** 1. ECO-ART - Christo & Jeanne-Claude, Agnes Denes, Chris Drury, Helen and Newton Harrison, Ichi Ikeda, Richard Misrach, Alan Sonfist, Nils-Udo et.al, kuraattorit John Grande (CAN) & Peter Selz (USA); 2. FRED SANDBACK (USA). **Pedagogiset toiminnot:** Työpajat, opastukset, tapahtumat ja kohde-ryhmäkohtaiset palvelut toteutuivat suunnitelmien mukaisesti mukaan lukien ESR / AVARA MUSEO – AVOIMET OPPIMISYMPÄRISTÖT –projektin osakokonaisuudet sekä KoeTILA-prosessi. **Perustutkimus ja dokumentaatio:** MUSEO MUISTIORGANISAATIONA – digitointihankkeita jatkettiin. Arkistojärjestelmien kehittäminen E-KUVA -

ohjelmiston käyttöön oton osalta on viivästynyt lähinnä henkilöstöresurssien rajallisuudesta johtuen. **Porin lastenkulttuurikeskus:** Näyttelyt, työpajat, koulutus ja tapahtumat toteutuivat suunnitelmien mukaan valtakunnallisen TAI-KALAMPPU -verkoston asettamien tehtävien mukaisesti.

**Ennuste koko vuodelle**

Talousarvion mukaiset toiminnot toteutuvat suunnitelmien mukaisesti.

**Talouden kehitys I/2011**

Talousarvio toteutui suunnitelmien mukaisesti.

**Ennuste koko vuodelle**

Talousarviossa pysytään.

**50 TAIDEKOULU**

€	I/10	tot %	I/11	tot %	TP 2010	TA 2011	Arvio 2011	Ero
Tulot	831	2,0	11 075	30,3	42 414	36 500	36 500	0
Menot	-119 987	19,6	-124 581	20,2	-613 743	-615 477	-615 477	0
Netto	-119 156	20,9	-113 506	19,6	-571 329	-578 977	-578 977	0
<b>Informatiiviset suor</b>								
TK opetustunti			311	37,5		830	830	0
L&N opetustunti			731	33,4		2188	2188	0
Videotuen asiakasta.	362	25,6	401	30,8	1415	1300	1300	0
<b>Muut tunnusluvut</b>								
TK oppilasmäärä	24	92,3	22	88	26	25	25	0
L&N oppilasmäärä	240	94,9	243	97,2	253	250	250	0
Näyttelyt, tapaht.			3	25		12	12	0
ed. asiakaskontaktit			224	23,6		950	950	0
<b>Henkilömäärä</b>	14	175	17	283,3	8	6	6	0

**Toiminnan kehitys I/2011**

Keskeisten tavoitteiden toteutuminen

Videotuki osallistui Taidemuseon Eco-Art näyttelyn video- ja av-tekniiseen toteutukseen. Kuvataidekoulun ja koulu-toimen yhteinen iltapäiväkerhokokeilu on päättynyt onnistuneesti. Toimintaa jatketaan syyslukukaudella.

On ajantasaistettu laitteita ja resursseja; Videotuessa on tuotu tarjolle ensimmäiset teräväpiirtoiset liikkuvan esitystekniikan ratkaisut ja Lasten ja nuorten kuvataidekoululle on perustettu uusi tiedostopalvelin.

Yksityiskohtaisten tavoitteiden toteutuminen

Taidekoulun eri yksiköiden henkilökunnan asiantuntemusta on hyödynnetty mm. tarjoamalla yhteistyönä opintoihin liittyviä kursseja.

**Ennuste koko vuodelle**

Toteutunee suunnitelman mukaan.

**Talouden kehitys I/2011**

Talous on toteutunut suunnitellusti.

**Ennuste koko vuodelle**

Talous toteutuu suunnitellusti.

## 51 VAPAA-AIKA

€	I/10	tot %	I/11	tot %	TP 2010	TA 2011	Arvio 2011	Ero
Tulot	487 278	23,8	566 077	23,7	2 046 609	2 387 337	2 387 337	0
Menot	-2 159 630	22,6	-2 184 351	20,3	-9 539 887	-10 751 338	-10 751 338	0
Netto	-1 672 351	22,3	-1 618 274	19,3	-7 493 278	-8 364 001	-8 364 001	0
<b>Informatiiviset suor</b>								
Liikunnanohjaus osall.kerrat	19 192	31	24 857	54	49 915	46 000	46 000	0
Nuorisotyö asiakaskontaktit	27 185	38,8	18 400	28,3	82 466	65 000	64 000	0
Uimalaitosten kävijämäärä	110 281	28,6	118 280	27,2	404 578	435 000	435 000	0
<b>Muut tunnusluvut</b>								
Urheilutalo kävijämäärä	34 583	24,7	42 821	30,6	121 652	140 000	140 000	0
Jäähallien ja tekojään käyttöt.	3 527,3	33,9	3 026,75	29,1	10 092,5	10 400	10 400	0
Karhuhallin käyttötunnit	1 956	44,5	1 662	37,8	3 655,75	4 400	4 400	0
Kentät, kuntoradat, liik.paikat	258	100	253	100	253	253	253	0
<b>Henkilömäärä</b>	116	89,2	121	102,5	109	118	118	0

### Toiminnan kehitys I/2011

#### Keskeisten tavoitteiden toteutuminen

Vapaa-aikatoimen talvikausi on toteutunut suunnitellusti. Liikuntapaikat ja nuorisotilat olivat käytössä suunnitelman mukaisesti. Sääolosuhteet olivat hyvät koko talviliikuntapaikkojen hoidon ajan.

#### Yksityiskohtaisten tavoitteiden toteutuminen

Tavoitteet toteutuneet suunnitelman mukaisesti.

#### **Ennuste koko vuodelle**

Toteutunee suunnitelmien mukaan.

### Talouden kehitys I/2011

Talous toteutunut suunnitelman mukaan.

#### **Ennuste koko vuodelle**

Talous toteutunee hyväksytyyn talousarvion mukaan.

## SIVISTYSTOIMI MUUT

€	I/10	tot%	I/11	tot %	TP 2010	TA 2011	Arvio 2011	Ero
<b>39 Yliopistollinen koulutus ja tutkimus</b>								
Tulot	5 146	0,8	21 892		606 499	0	0	0
Menot	-260 885	13,6	-385 532	26,6	-1 917 678	-1 450 818	-1 450 818	0
Netto	-255 739	19,5	-363 640	25,1	-1 311 179	-1 450 818	-1 450 818	0
<b>43 Teatteri</b>								
Tulot	0	0			0		0	0
Menot	-356 448	25,0	-366 450	25,0	-1 425 792	-1 465 792	-1 465 792	0
Netto	-- 356 448	25,0	-366 450	25,0	-1 425 792	-1 465 792	-1 465 792	0
<b>44 Pori Jazz</b>								
Tulot	0	0	0	0	0	0	0	0
Menot	-228 160	100	-228 160	100	-230 000	-230 000	-230 000	0
Netto	-228 160	100	-228 160	100	-230 000	-230 000	-230 000	0
<b>55 Jakamattomat valtion- osuudet ja omavastuut</b>								
Tulot	203 805	6,7	209 835	8,2	3 050 984	2 571 932	2 571 932	0
Menot	-776 970	25,0	-820 473	25,1	-3 107 880	-3 270 948	-3 270 948	0
Netto	-573 165	100,7	-610 638	87,4	-56 896	-699 016	-699 016	0

**Toiminnan kehitys I/2011**

Toiminta on ollut tavanomaista.

**Ennuste koko vuodelle**

Valtionosuusuudistukseen liittyen tulosalueelle T55 kirjataan esi- ja perusopetuksen saatavat ja maksettavat kotikunta-korvaukset. Varsinaiset valtionosuudet kirjataan pääsääntöisesti suoraan rahoitusosaan, Käyttöpuolelle kirjataan Samk, Oppisopimus ja Työllisyyden hoito. Valtionosuuteen sisältyvä elatustuen takautumissaatava 496 819 € kirjataan suoraan tasetilille.

**Talouden kehitys I/2011**

Osa menoista ajoittuu alkuvuoteen (T39, T44). Tilanne tasoittuu vuoden kuluessa.

**Ennuste koko vuodelle**

T55 Jakamattomat valtionosuudet ja omavastuut toteutuu budjetoidusti.

## 9 YHDYSKUNTA- JA MUUT PALVELUT

### 9.1 Talousarvion toteutuminen hallintokunnittain

#### 64 PORILAB, TASEYKSIKKÖ

€	I/10	tot %	I/11	tot %	TP 2010	TA 2011	Arvio 2011	Ero
Toimintatuotot	117 033	20,0	100 237	14,3	586 146	702 830	702 830	0
Toimintamenot	-146 388	24,0	-155 002	18,9	-609 058	- 820 533	- 820 533	0
<b>Toimintakate</b>	<b>-29 355</b>	<b>128,1</b>	<b>-54 765</b>	<b>46,5</b>	<b>- 22 912</b>	<b>- 117 703</b>	<b>- 117 703</b>	<b>0</b>
Rahoitustuotot ja -kulut								
<b>Vuosikate</b>	<b>-29 355</b>	<b>128,1</b>	<b>-54 765</b>	<b>46,5</b>	<b>- 22 912</b>	<b>- 117 703</b>	<b>- 117 703</b>	<b>0</b>
Poistot	-1 644	28,0	-1 116	25,0	- 5 873	- 4 463	- 4 463	0
<b>Tulos</b>	<b>-30 999</b>	<b>107,7</b>	<b>-55 881</b>	<b>45,7</b>	<b>- 28 785</b>	<b>- 122 166</b>	<b>- 122 166</b>	<b>0</b>
Investoinnit						-16 000	-16 000	0
Nettorahoitus	-29 355	128,1	-54 765	41,0	-22 912	-133 703	-133 703	0
<b>Informatiiviset suor</b>								
Näytteet	2 268	18,5	2 779	23,2	12 284	12 000	12 000	0
Analyytit	6 050	20,9	6 171	20,6	28 915	30 000	30 000	0
<b>Henkilömäärä</b>	<b>13</b>	<b>108,3</b>	<b>12</b>	<b>100,0</b>	<b>12</b>	<b>12</b>	<b>11</b>	<b>-1</b>

#### Toiminnan kehitys I/2011

##### Keskeisten tavoitteiden toteutuminen

Näyte- ja analyysimäärät ovat kasvaneet hieman verrattuna vuoteen 2010. Näytemäärän kasvattamiseksi on tehty aktiivista markkinointia, jonka vaikutus näkyy enemmän jatkossa.

Kulujen vähentämiseksi on tehty henkilöstöjärjestelyitä ja sijaisten käyttöä on pyritty välttämään.

##### Ennuste koko vuodelle

Näyte- ja analyysimäärät tulevat kasvamaan edelleen, koska markkinointi keskittyy pitkälti sesonkikauteen kesä-elokuuhun. Vuoden aikana tulee Porilabissa eläkkeelle ja osa-aikaeläkkeelle siirtymisiä. Uutta henkilöstöä tullaan palkkaamaan, mutta vuoden lopussa arvioidaan olevan yksi henkilö vähemmän kuin talousarviossa.

#### Talouden kehitys I/2011

Toimintatuotot ovat odotuksia pienemmät ja pienemmät kuin vuoden 2010 vastaavalla jaksolla. Menot ovat myös suuremmat. Menojen kasvaminen johtuu nousseista vuokratukustannuksista.

##### Ennuste koko vuodelle

Toimintatuottojen ja toimintamenojen arviota ei ole muutettu TA:n lukemisesta, koska alkuvuosi on alalla aina muuta aikaa hiljaisempaa. Kesän sesonkikauden jälkeen vuoden 2011 arviota voidaan tarkentaa.

#### 65 YMPÄRISTÖVIRASTO

€	I/10	tot %	I/11	tot %	TP 2010	TA 2011	Arvio 2011	Ero
Tulot	220 720	18,8	464 181	23,0	1 176 365	2 019 249	2 019 249	0
Menot	-619 254	19,6	805 267	18,1	3 151 763	4 437 071	4 437 071	0
<b>Netto</b>	<b>-398 534</b>	<b>20,2</b>	<b>-341 086</b>	<b>14,1</b>	<b>-1 975 398</b>	<b>2 417 822</b>	<b>2 417 822</b>	<b>0</b>
Rak.valv., myönn. luvat	155	15,5	333	41,6	958	800	800	0
Terveysvalvonta, tark.	254	28,1	198	7,9	1317	2500	2500	0
Ympäristönsuojelu, tark.	39	13,9	45	15,0	196	300	300	0
Eläinlääkintä, käynnit	1807	32,8	2060	41,2	7585	5000	5000	0
<b>Henkilömäärä</b>	<b>38</b>	<b>97,4</b>	<b>58</b>	<b>1,4</b>	<b>46</b>	<b>41</b>	<b>41</b>	<b>0</b>

#### Tulosalueen kuvaus

Porin kaupungin ympäristöhallinnon tehtävänä on taata ympäristön ja rakentamisen hyvä laatu sekä elinympäristön terveellisyys.

Ympäristövirasto vastaa laissa kaupungin tehtäväksi säädettyjen ympäristönsuojelun ja rakennusvalvonnan palvelujen tuottamisesta ja järjestämisestä. Virasto vastaa ympäristöterveydenhuollon järjestämisestä yhteistoiminta-alueella.

Lisäksi ympäristövirasto vastaa jätehuollon suunnittelusta ja jäteneuvonnan toteuttamisesta.



**Toiminnan kehitys I/2011**

Keskeisten tavoitteiden toteutuminen

Pelastustoiminta jatkuu vakiintuneessa muodossaan.

Sairaankuljetus toimii saman laajuksena kuin viime vuonna, talous on vahvistunut.

Yksityiskohtaisten tavoitteiden toteutuminen

**Ennuste koko vuodelle**

Toiminta noudattaa talousarviota.

**Talouden kehitys I/2011**

Talous on kehittynyt talousarvion mukaisesti.

**Ennuste koko vuodelle**

Talousarviossa pysytään.

**69 VÄÄNTIÖ OY/HALLINNOINTI**

€	I/10	tot %	I/11	tot %	TP 2010	TA 2011	Arvio 2011	Ero
Tulot	629 060	23,7	<b>752 750</b>	26,5	2 651 740	2 842 000	<b>2 842 000</b>	0
Menot	542 146	16,3	<b>595 133</b>	19,6	3 317 656	3 042 000	<b>3 042 000</b>	0
Netto	86 914		<b>157 617</b>	78,8	-665 915	-200 000	<b>-200 000</b>	0
<b>Informatiiviset suor</b>								
<b>Muut tunnusluvut</b>								
<b>Henkilömäärä</b>	0	0	<b>0</b>	0	0	<b>0</b>	<b>0</b>	0

**Toiminnan kehitys I/2011**

Keskeisten tavoitteiden toteutuminen

Tavoitetaso I/IV 2011 saavutettu.

Yksityiskohtaisten tavoitteiden toteutuminen

Tavoitetaso I/IV 2011 saavutettu.

**Ennuste koko vuodelle**

Suunnitellun mukaisesti.

**Talouden kehitys I/2011**

Suunnitellun kaltaista.

**Ennuste koko vuodelle**

Suunnitellun mukaisesti.

**72 TEKNINEN PALVELUKESKUS**

€	I/10	tot %	I/11	tot %	TP 2010	TA 2011	Arvio 2011	Ero
Tulot	9 405 041	18,7	<b>4 648 510</b>	24,0	50 226 904	<b>19 385 063</b>	<b>19 385 063</b>	0
Menot	-10 979 743	20,8	<b>-8 658 834</b>	29,2	-52 705 125	<b>-29 660 478</b>	<b>-30 460 478</b>	-800 000
Netto	-1 574 702	63,5	<b>-4 010 324</b>	39,0	-2 478 221	<b>-10 275 415</b>	<b>-11 075 415</b>	-800 000
<b>Informatiiviset suor</b>								
Kunnossapidettävää katua km	860	100	<b>862</b>	100	860	<b>862</b>	<b>862</b>	0
Puistomaisesti hoidettava alue	509	100	<b>520</b>	100	509	<b>520</b>	<b>520</b>	0
<b>Muut tunnusluvut</b>								
Raakamaan hankinta ha	0		<b>27</b>		25	<b>50</b>	<b>yli 50</b>	
Tonttien luovutukset kpl	15		<b>22</b>		121	<b>100</b>	<b>100</b>	0
<b>Henkilömäärä</b>	417		<b>406</b>		415	<b>411</b>	<b>411</b>	0

### Toiminnan kehitys I/2011

#### Keskeisten tavoitteiden toteutuminen

Porin, Lavian, Luvian ja Merikarvian maaseutuhallinnon yhteistoiminta-alue aloitti toimintansa vuoden alusta. Teknisen sektorin seutuyhteistyö on käynnissä. Konekeskuksen vastuualueelta yksi henkilö ja raskas ajoneuvokalusto siirrettiin T73 Ajoneuvokeskuksen taseyksikköön.

#### Yksityiskohtaisten tavoitteiden toteutuminen

Sisäistä kumppanuutta kehitetään ja noudatetaan jatkuvan kehittämisen periaatteita.

Vuoden alusta tulosalueiden T72 ja T75 rakennukset siirrettiin T76 Toimitilat taseyksikköön.

#### **Ennuste koko vuodelle**

Vuonna 2011 laaditaan suoriteperusteinen talousarvio vuodelle 2012. Tuotteistamisessa edetään seuraten valtakunnallista Promise tuotteistushanketta. Hankkeen tarkoituksena on tuottaa yleinen kuntien tekniselle toimelle tarkoitettu tuotteistamismalli.

Vuoden tavoite raakamaan hankinnassa (50 ha) tultaneen ylittämään. Tontteja luovutettaneen tavoiteltu määrä (100 kpl).

### Talouden kehitys I/2011

Runsaaluminen ja pitkä talvijakso on ollut taloudellisesti raskas liikenneväylien huollon osalta aiheuttaen talvikunnossapidon osalta 500 000 euron ylitystarpeen. Sähköenergian hinta ja kohonneet hoitokustannukset aiheuttavat katujen energia- ja hoitokulujen osalta 300 000 euron ylitystarpeen. Tekninen lautakunta onkin tehnyt 800 000 euron lisämäärärahaesityksen käyttötalousarvioon.

Investointeihin on käytetty 1,7 M€

#### **Ennuste koko vuodelle**

Käyttötalousarvion ylitystarve on 800 000 euroa.

### 73 AJONEUVOKESKUS, TASEYKSIKKÖ

€	I/10	tot %	I/11	tot %	TP 2010	TA 2011	Arvio 2011	Ero
Toimintatuotot	190 151	23,1	617 664	30,5	822 950	2 023 500	2 023 500	0
Toimintamenot	-81 094	16,3	-320 479	22,5	-498 683	-1 425 052	-1 425 052	0
<b>Toimintakate</b>	<b>109 057</b>	<b>33,6</b>	<b>297 185</b>	<b>49,7</b>	<b>324 267</b>	<b>598 449</b>	<b>598 449</b>	<b>0</b>
Rahoitustuotot ja -kulut	-		-		-8	-	-	
<b>Vuosikate</b>	<b>109 057</b>	<b>33,6</b>	<b>297 185</b>	<b>49,7</b>	<b>324 267</b>	<b>598 449</b>	<b>598 449</b>	<b>0</b>
Poistot	-67 684	24,9	-68 849	11,2	-272 313	-613 260	-613 260	0
<b>Tulos</b>	<b>41 373</b>	<b>79,6</b>	<b>228 336</b>		<b>51 954</b>	<b>-14 811</b>	<b>-14 811</b>	<b>0</b>
Investoinnit	-22 836	7,8	-74 205	7,2	-291 481	-1 027 932	-1 027 932	0
Nettorahoitus	86 221		222 980		32 786	-429 483	-429 483	0
<b>Informatiiviset suor</b>								
Ajoneuvomäärä	159	93,5	291		170	284	291	7
<b>Muut tunnusluvut</b>								
<b>Henkilömäärä</b>	<b>3</b>	<b>100</b>	<b>4</b>		<b>3</b>	<b>3</b>	<b>4</b>	<b>1</b>

### Toiminnan kehitys I/2011

#### Keskeisten tavoitteiden toteutuminen

Ajoneuvo- ja asiakastiedot ovat ajan tasalla. Kustannuksia seurataan ja ne ovat tiedossa ajoneuvoittain. Kustannustietojen raportointi on hankalaa ja työlästä. Kustannusten seurantaan ollaan kehittämässä ja tällä hetkellä tutkitaan eri mahdollisuuksia.

#### Yksityiskohtaisten tavoitteiden toteutuminen

Ajoneuvojen yksikkökustannukset ovat edelleen vertailukelpoisia. Ensi vuoden ajoneuvotarvetta on päivitetty ja tarpeiden muuttuessa tilannetta seurataan.

#### **Ennuste koko vuodelle**

Tavoitteet toteutuvat suunnitelman mukaan.

### Talouden kehitys I/2011

Talouden menokehitys on toteutunut suunnitelman mukaan. Toimintatuottoja on kirjattu odotettua enemmän. Tämä johtuu pitkälti tunti hinnalla operoivien ajoneuvojen hyvästä käyttöasteesta. Talous näyttää vakaalta.

#### **Ennuste koko vuodelle**

Talous toteutuu suunnitellusti.

## 74 PYSÄKÖINNINVALVONTA

€	I/10	tot %	I/11	tot %	TP 2010	TA 2011	Arvio 2011	Ero
Tulot	182 467	23,3	186 568	21,2	783 927	878 091	878 091	0
Menot	91 830	20,9	98 125	20,4	438 988	482 120	482 120	0
Netto	90 637	26,3	88 443	22,3	344 940	395 971	395 971	0
<b>Informatiiviset suor</b>								
maksukehot. 40€/kpl	4 603	26,7	5 046	25,9	17 248	19 500	19 500	
torivuokrat 8€/neliö	45	81,8	51	86,4	55	59	-5	
siirto ja romuajoneu	33	34,7	23	17,7	95	130	-20	
<b>Muut tunnusluvut</b>								
<b>Henkilömäärä</b>								
-vakinaiset	8,2	100	8,2	113,9	8,2	7,2	+1	
-määräaikaiset	1	100	1	100	1	1		

### Toiminnan kehitys I/2011

#### Keskeisten tavoitteiden toteutuminen

- Maksukehotusten määrä toteutunut.
- Yksityisalueet sopimusten piiriin.

#### Yksityiskohtaisten tavoitteiden toteutuminen

- Vuosittaiset koulutuspäivät toukokuussa.

#### Ennuste koko vuodelle

Pyritään pysymään asetetussa nettotulotavoitteessa.

### Talouden kehitys I/2011

Talous kehittynyt budjetin mukaisesti.

#### Ennuste koko vuodelle

Talousarvion toteutuminen riippuu torin tuloksesta.

## 76 TOIMITILAT, TASEYKSIKKÖ

€	I/10	tot %	I/11	tot %	TP 2010	TA 2011	Arvio 2011	Ero
Toimintatuotot			4 658 393	24,1		19 330 582	19 330 582	0
Toimintamenot			3 782 046	30,3		12 497 900	12 497 900	0
<b>Toimintakate</b>			876 347	12,8		6 832 682	6 832 682	0
Rahoitustuotot ja -kulut			299					
<b>Vuosikate</b>			876 047	12,8		6 832 682	6 832 682	0
Poistot			1 526 123	25,8		5 916 562	5 916 562	0
<b>Tulos</b>			650 076	70,9		916 120	916 120	0
Investoinnit			-	-		4 100 000	4 100 000	0
Nettorahoitus						2 732 682	2 732 682	0
<b>Informatiiviset suor</b>								
Koulutusvir.käyt.rak.m <sup>2</sup>			101 012	100		101 012	101 012	0
Perusturv.käyt.rak. m <sup>2</sup>			72 898	100		72 898	72 898	0
Muiden hallintokuntien käyt.rak. m <sup>2</sup>			170 480	100		170 480	170 480	0
Muut rakennukset m <sup>2</sup>			120 737	100		120 737	120 737	0

### Toiminnan kehitys I/2011

#### Keskeisten tavoitteiden toteutuminen

- Vuokratulo on toteumassa tavoitetasossa 19 M€
- Kiinteistönhoito laskutetaan piireittäin I/2011.
- Investointisuunnitelman toteutusprosessi on työn alla.

#### Yksityiskohtaisten tavoitteiden toteutuminen

Luetteloita on laadittu ja työ jatkuu.

#### Ennuste koko vuodelle

Toimenpiteet tulevat tehdyiksi.

### Talouden kehitys I/2011

Pakkas- ja lumitalvi aiheuttaa toistamiseen ongelmia talousarvion toteutumiselle. Tulot toteutuvat suunnitellusti.

#### Ennuste koko vuodelle

Tekninen palvelukeskus pyrkii vuosikatteen saavuttamiseen kaikin keinoin.

### 83 JOUKKOLIIKENNE

€	I/10	tot %	I/11	tot %	TP 2010	TA 2011	Arvio 2011	Ero
Tulot	144	0,0	-4 000	-0,6	881 264	665 000	665 000	0
Menot	-480 584	16,1	-857 339	29,0	-2 978 524	-2 958 814	-2 958 814	0
Netto	-480 440	22,9	-861 339	37,6	-2 097 260	-2 293 814	-2 293 814	0
<b>Henkilömäärä</b>	<b>1</b>	<b>100,0</b>	<b>1</b>	<b>100,0</b>	<b>1</b>	<b>1</b>	<b>1</b>	<b>0</b>

### Toiminnan kehitys I/2011

#### Keskeisten tavoitteiden toteutuminen

Matkustajamäärä on kasvanut edellisen vuoden vastaavaan ajankohtaan nähden 6,73 %. Uutta joukkoliikennesuunnitelmaa on jatkettu kesäajan liikenteen suunnittelulla ja päätökset kesäaikatauluista on tehty. Toimivaltaisen viranomaisyhteistyön selvittelytyö on vireillä.

#### Yksityiskohtaisten tavoitteiden toteutuminen

Palveluliikenneaikatauluja on painettu ja uuden aikataulukirjan (ilmestyy 15.8. mennessä) painon valmistelu aloitettu.

#### Ennuste koko vuodelle

Pääsääntöisesti tässä vaiheessa voidaan sanoa, että tavoitteet toteutuvat.

### Talouden kehitys I/2011

#### Ennuste koko vuodelle

Nettotalous ja tulos kehittynee suunnitellusti, mikäli epäviralliset ennakkotiedot tulorahoituksen ennakoitua suuremmasta osuudesta toteutuvat.

### RAHOITUSOSA YHTEENSÄ

€	I/10	tot %	I/11	tot %	TP 2010	TA 2011	Arvio 2011	Ero
Tulot	96 810 226	25,1	104 720 102	26,2	385 276 394	400 341 511	400 341 511	0
Menot	-928 953	15,2	787 563	12,6	-6 104 910	-6 269 018	-6 269 018	0
Netto	95 881 273	25,3	103 932 538	26,4	379 171 484	394 072 493	394 072 493	0

### Toiminnan kehitys I/2011

Kaupunkikonsernin rahoitusjärjestelmä on uudistumassa.

#### Ennuste koko vuodelle

Talousarvion rahoitusosan lopullisen nettototeutuman määrän ratkaisee olennaisesti verotulojen kehitys.

### Talouden kehitys I/2011

Valtiovarainministeriön maaliskuun taloudellisen katsauksen mukaan Suomen talouden kuluvan vuoden kasvuksi ennustetaan 3,6 %. Raaka-aineiden hintojen nousu yhdistettynä markkinakorkojen nousuun kiihdyttää kuluvan vuoden inflaation yli kolmen prosentin. Kunta-alalla helmikuussa saavutettu sopimusratkaisu nostaa kunta-alan henkilöstömenoja 1,3 prosenttia vuonna 2011.

#### Ennuste koko vuodelle

Kuntaliitto arvioi koko maan kunnallisveron kehityksen 3,9 % viime vuotista paremmaksi. Kunta-ryhmän osuutta yhteisöverosta korotettiin kymmenellä prosentilla vuosiksi 2009-2011. Kaupungin verotuloarvio on tällä hetkellä budjetoitun suuruinen. Yhteisövero toteutunee n. 1 M€n heikompana, mutta kunnallisveron kasvu kompensoi aleneman. Valtionosuustulot toteutuvat budjetoidusti. Lainojen korko- ja rahoitusmenoihin vaikuttaa kohonnut korkotaso. Tilanne tarkentuu seuraavilla neljänneksillä. Hieman säästöä saataneen rahastojen koroista.

## 10 LIKELAITOKSET

### 10.1 Talousarvion toteutuminen hallintokunnittain

#### 19 SATAKUNNAN TYÖTERVEYSPALVELUT

€	I/10	tot %	I/11	tot %	TP 2010	TA 2011	Arvio 2011	Ero
Toimintatuotot	863 958	23,4	945 532	24,4	3 691 543	3 876 372	3 859 783	-16 589
Toimintamenot	-790 705	21,1	-824 059	21,6	-3 748 915	-3 816 106	-3 772 196	43 910
<b>Toimintakate</b>	<b>73 253</b>	<b>-127,7</b>	<b>121 473</b>	<b>201,6</b>	<b>-57 372</b>	<b>60 266</b>	<b>87 587</b>	<b>27 321</b>
Rahoitustuotot ja -kulut	-4110	33,4	-4 098	20	-12 290	-20 500	-20 500	
<b>Vuosikate</b>	<b>69 143</b>	<b>-99,3</b>	<b>117 375</b>	<b>295,2</b>	<b>-69 663</b>	<b>39 766</b>	<b>67 087</b>	<b>27 321</b>
Poistot								
<b>Tulos</b>	<b>69 143</b>	<b>-99,3</b>	<b>117 375</b>	<b>295,2</b>	<b>-69 663</b>	<b>39 766</b>	<b>67 087</b>	<b>27 321</b>
Investoinnit								
Nettorahoitus	69 143	-99,3	117 375	295,2	-69 663	39 766	67 087	27 321
<b>Informatiiviset suor</b>								
Lääkärit ja johtaja								
-ennaltaehkäisevä työ (t)			480	19,5	2 165	2 458	2 538	80
-sairaanhoito (t)			1937	18,5	9 805	10 483	10 631	148
Terveystoimijat								
-ennaltaehkäisevä työ (t)			2131	24,1	7 801	8 856	8 856	
-sairaanhoito (t)			1509	22,6	4 538	6 665	6 665	
Työfysioterapeutit								
-ennaltaehkäisevä työ (t)			883	18,4	2 913	4 794	4 794	
Työterveyspsykologi								
- ennaltaehkäisevä työ (t)			392	19,8	1 529	1 980	1 980	
<b>Muut tunnusluvut</b>								
Ennaltaehkäisevä työ (t)	3 144	21,8	3886	21,5	14 408	18 088	18 168	80
Sairaanhoito (t)	3 978	27,7	3446	20,1	14 343	17 148	17 296	148
<b>Henkilömäärä</b>	42	85,7	46	102,2	49	45	47	2
Henkilötyövuodet			10,33	24,7		41,75	43	1,25

#### Toiminnan kehitys I/2011

##### Keskeisten tavoitteiden toteutuminen

Yhteistyömallien sopiminen asiakasyritysten/kuntien osalta on edennyt vuoden 2011 toimintasuunnitelmatyön myötä ja Porin kohdalla oman työhyvinvointityön yhteistyömallin, Terve Pori -mallin kehittämisen ja jalkauttamisen myötä.

Koko henkilöstön yhteenlasketun ennaltaehkäisevän laskutettavan työajan nostaminen on onnistunut yli tavoitteen, eli 53 %:iin asti, kun tavoitteena on 50 %.

Tuottavuuden parantamiseen tähtävinä toimenpiteinä on vaikutettu henkilöstön riittävään, asiakastarpeen vaatimaan määrään mm. lisäämällä sijaistyövoimaa ja laittamalla hakuun uusi työterveyslääkärin virka pk-yritysten tarpeisiin. Vähäiseen henkilöstön vaihtuvuuteen tähdätään päivitettävänä olevan työhyvinvointisuunnitelman ja laatutyön myötä sekä palveluprosessin sujuvuutta parantavien kehittämistoimien myötä. Uusi hinnasto vaikuttaa alkuvuoden kokemuksen perusteella tavoitteen mukaiselta.

##### Yksityiskohtaisten tavoitteiden toteutuminen

Palveluprosessien kehittämiseen ja yhteistyön lisäämiseen sekä henkilöstön ammattitaitoon ja hyvinvointiin tähtäviä toimenpiteitä on tehty paljon. Tällaisia ovat mm tehtävänkuvien määrittely ja asiakastiimiyhteistyön tehostaminen, työn sujuvuuden parantamiseen tähtäävät toimenpiteet työhyvinvointisuunnitelman myötä ja palveluprosessien kehittäminen laatutyön yhteydessä. Koulutussuunnitelmaa on toteutettu. Porin kaupungin tasolla on osallistuttu johtoryhmätyöskentelyyn ja kärkihanketyöskentelyyn. Perusterveydenhuollon kanssa on sovittu yhteistyöneuvottelu ja Porin Puuvillassa työskentelevien kanssa naapuruspäivä. Oppilaitosten kanssa on tehty yhteistyötä opiskelijaohjauksessa. Jatkuvaa yhteistyötä tehdään myös useiden työterveyshuollon kehittäjien kanssa. Porin yliopistokeskuksen kanssa tehdään työterveyshuollon yhteistyön vaikuttavuustutkimusta. Näillä pyritään myös näkyvyyteen ja kehityksen kärjessä olemiseen työterveyshuollon kehittäjätahojen kanssa tehtävän yhteistyön kautta.

Taspa-verkkopalveluja, nettiajanvarausta, internetsivuja ja omaa intraa on kehitetty aktiivisesti. Asiakaspalvelun vaatimia työtiloja on suunniteltu Porin Puuvillassa lisähuoneiden osalta ja Noormarkussa osallistumalla aktiivisesti vesivaurioiden tilojen korjaussuunnitteluun.

##### **Ennuste koko vuodelle**

Asetetut tavoitteet saavutetaan toimintavuoden 2011 aikana.

### Talouden kehitys I/2011

Yllä olevan taulukon arvio-kohdassa on huomioitu aiemmin syntyneen alijäämän kattaminen. Kun arvion mukainen tulos saavutetaan, tulee alijäämä katettua kolmen vuoden aikana. Tulostavoitteiden toteutumisen mahdollistamiseksi on tehty toimenpiteitä, jotka ovat osoittautuneet tuloksellisiksi. Työterveystoimien työaika on vapautettu puhelintyöstä laskutettavaan perustehtävään, avustavan henkilöstön määräaikaisen lisätyövoiman avulla. Kuntien ulkopuolelle suunnattavaa laskutettavaa työtä on edistetty mm. TASPAn verkkopalvelun avulla ja maatalousyrittäjille myytävää palvelua tehostettu maatalousyrittäjien yhteistyöryhmän toiminnan avulla. Moniammatillista yhteistyötä on lisätty asiakkaidemme tarpeiden mukaisesti ja tämä on tuonut lisää laskutettavaa työtä työterveyspsykologeille sekä työfysioterapeuteille. Ensimmäisen neljänneksen tulot ovat toteutuneet yli tavoitteen ja menot alle suunnitelman.

### Ennuste koko vuodelle

Talous on toteutunut ensimmäisenä vuosineljänneksenä odotettua paremmin em. toimenpiteiden ansiosta. Ennusteen mukaan talousarvio toteutuu niin, että tämän vuoden osuus edellisen vuoden alijäämästä tulee katettua suunnitelman mukaisesti.

## 78 PORIN PALVELULIIKELAITOS

€	I/10	tot %	I/11	tot %	TP 2010	TA 2011	Arvio 2011	Ero
Toimintatuotot	8 877 791	24,4	9 588 817	25,9	36 321 810	37 019 096	37 019 096	0
Toimintamenot	-7 628 149	21,3	-8 508 548	23,6	-35 888 049	-36 121 945	-36 121 945	0
<b>Toimintakate</b>	<b>1 249 642</b>	<b>284,8</b>	<b>1 080 269</b>	<b>120,4</b>	<b>433 761</b>	<b>897 151</b>	<b>897 151</b>	<b>0</b>
Rahoitustuotot ja -kulut	-1 283	8,6	-69 122	21,3	-14 925	-324 996	-324 996	0
<b>Vuosikate</b>	<b>1 248 359</b>	<b>298,1</b>	<b>1 011 147</b>	<b>176,7</b>	<b>418 836</b>	<b>572 155</b>	<b>572 155</b>	<b>0</b>
Poistot	-15 122	23,5	-56 996	28,5	-64 283	-199 950	-199 950	0
<b>Tulos</b>	<b>1 233 237</b>	<b>343,0</b>	<b>954 151</b>	<b>256,4</b>	<b>354 553</b>	<b>372 205</b>	<b>372 205</b>	<b>0</b>
Investoinnit	0	0,0	0	0,0	-5 857 178	-1 375 322	-1 375 322	0
Nettorahoitus	1 248 359	19,9	1 011 147	176,7	-5 433 317	-803 167	-803 167	0
<b>Informatiiviset suor</b>								
At.suor./työnt./t/päiväk.palv.keittiö			9,9			13	13	0
At.suor./työnt./t/koulu palv.keittiö			9,8			15	15	0
Puhtaus/m <sup>2</sup> /päiväkodit			120			150	150	0
Puhtaus/m <sup>2</sup> /koulut ja opistot			200		220	200	200	0
Kiint.hoitokustannus/€ m <sup>2</sup> /kuukausi	0,64		0,726		0,724	0,769	0,769	0
<b>Muut tunnusluvut</b>								
Liikevaihto / €	8,83 M		8,89 M		33,67 M	33,99 M	33,99 M	0
Investoinnit / €	0		0		5,86 M	98 000	98 000	0
Peruspääoman korko / €	1 150		81 249		45 043	324 996	324 996	0
<b>Henkilömäärä</b>	<b>837</b>		<b>894</b>		<b>837</b>	<b>730</b>	<b>730</b>	<b>0</b>

### Toiminnan kehitys I/2011

#### Keskeisten tavoitteiden toteutuminen

Palvelurakenteita kehitetään ja tuottavuutta parannetaan. Laatujärjestelmän rakentaminen jatkuu.

#### Yksityiskohtaisten tavoitteiden toteutuminen

Työhyvinvointiohjelman ja koulutus suunnitelman tekeminen on käynnistetty.

### Ennuste koko vuodelle

Tavoitteet saavutetaan.

### Talouden kehitys I/2011

Talous on kehittynyt suunnitellusti.

### Ennuste koko vuodelle

Talous toteutuu talousarvion mukaisesti.

**79 PORIN SATAMA**

€	I/10	tot %	I/11	tot %	TP 2010	TA 2011	Arvio 2011	Ero
Toimintatuotot	1 871 850	14,7	2 207 450	15,5	12 732 320	14 235 239	13 635 935	-599 304
Toimintamenot	-1 712 159	22,2	-1 795 964	24,4	-7 716 064	-7 365 239	-8 101 763	-736 524
<b>Toimintakate</b>	<b>159 691</b>	<b>3,2</b>	<b>411 485</b>	<b>6,0</b>	<b>5 016 256</b>	<b>6 870 000</b>	<b>5 534 173</b>	<b>-1 335 827</b>
Rahoitustuotot ja -kulut	-415 000	22,9	-625 132	24,1	-1 814 902	-2 594 501	-2 594 501	
<b>Vuosikate</b>	<b>255 309</b>	<b>-8,0</b>	<b>-213 646</b>	<b>-5,0</b>	<b>3 201 354</b>	<b>4 275 499</b>	<b>2 939 672</b>	<b>-1 335 827</b>
Poistot	-799 137	24,1	-850 614	22,8	-3 320 926	-3 727 254	-3 727 254	
<b>Tulos</b>	<b>-1 054 446</b>	<b>881,9</b>	<b>-1 064 260</b>	<b>-194,1</b>	<b>-119 572</b>	<b>548 245</b>	<b>-787 582</b>	<b>-1 335 827</b>
Investoinnit	-1 405 710	9,3	-146 046	1,1	-15 097 760	-9 737 032	-13 574 967	
Nettorahoitus	<b>-1 661 019</b>	<b>14,0</b>	<b>-359 392</b>	<b>3,9</b>	-11 896 406	<b>-5 461 533</b>	<b>-10 635 295</b>	<b>-1 335 827</b>
<b>Informatiiviset suor</b>								
<b>Muut tunnusluvut</b>								
Alusmäärä	147	19,5	150	16,3	753	923	799	-124
Tavaraliikenne, tn	720 503	14,7	890 966	16,5	4 903 371	5 400 000	5 148 540	-251 460
<b>Henkilömäärä</b>	60	98,4	62	106,9	61	58	61	3

**Toiminnan kehitys I/2011**Keskeisten tavoitteiden toteutuminen

Keskeisiin toiminnallisiin tavoitteisiin 1, 2, 3, 4 ja 5 uskotaan päästävän vuonna 2011.

Yksityiskohtaisten tavoitteiden toteutuminen

Yksityiskohtaisiin toiminnallisiin tavoitteisiin 4, 5, 8, ja 9 uskotaan päästävän vuonna 2011.

**Ennuste koko vuodelle**

Porin Sataman liikenne on ensimmäisellä vuosineljänneksellä kasvanut n. 23 %. Luku ei kerro koko totuutta, sillä vuoden 2010 alkupuolen työmarkkinahäiriö vääristää tilastoja. Koko vuodelle 2011 liikennevolyymin odotetaan kokonaisuudessaan kasvavan n. 5 – 10 %. Euroopan ongelmamaiden talustilanteen kehitys saattaa muuttaa tilannetta ja vuoden 2011 työmarkkinahäiriöiden johdosta Suomessa tullaan näkemään sopeuttamistoimia, joilla tulee olemaan vaikutusta maamme kokonaisliikennevolyyymiin ja markkinaosuuksiin.

**Talouden kehitys I/2011**

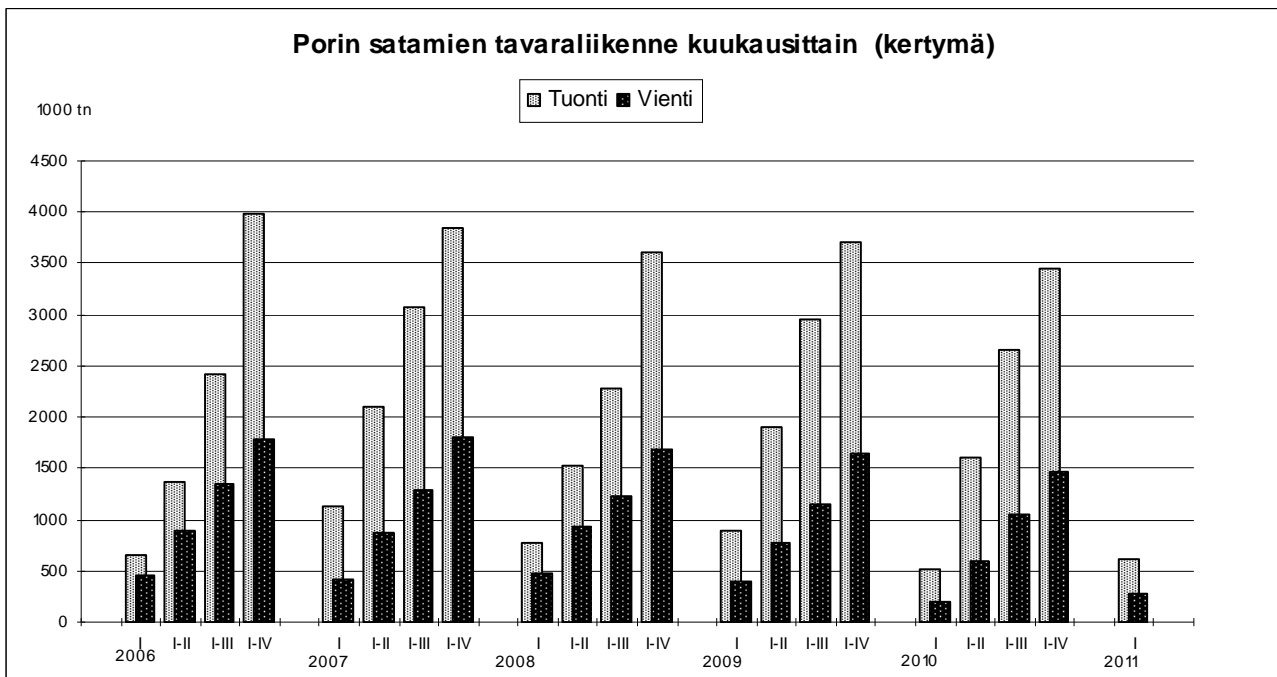
Porin Sataman talous ei ole kehittynyt talousarvioon verrattuna suotuisasti. Ensimmäisellä vuosineljänneksellä tulisi olla toteutunut n. 25 % liikevaihdosta, joka nyt on osaltamme 15,5 %. Kova talvi on vaikeuttanut merenkulkua koko Itämeren alueella ja kustannuspuolella satamajäänmurtoon ja aluekunnossapitoon on kulunut huomattavasti enemmän kuin osattiin talousarviossa varautua. 20 % kasvanut omistajan lisätuloutusvaade ja väyläsyvennyksestä johtuva velkaantuminen ovat nostaneet rahoituskuluja merkittävästi. Porin Satama ei ole historiansa aikana tehnyt kolmen kuukauden vastaavan suuruista alijäämää, mikä kertoo liian monesta yhtäaikaisesta menopuolen lisäyksestä, tulopuolen kehitykseen nähden. Talousarvioprosessissa tehdyt muutokset sataman omaan talousarvioesitykseen eivät ole olleet realistisella pohjalla, kuten Porin Satama on viestinyt asiaa omistajalleen.

**Ennuste koko vuodelle**

Suomen talouden kasvu on ollut positiivista ja sen odotetaan jatkuvan suopeana, ellei Euroopan kriisimaiden tilanne syökse Eurooppaa uuteen taloustaantumaa. Myös valtakunnalliset työtaistelutoimenpiteet saattavat vaikuttaa Suomen kokonaisliikenteen kehitykseen negatiivisesti. Porin Satamalla tulee olemaan suuria vaikeuksia saavuttaa talousarvion tulosta ja tulostavoitteita aikaisemmista vuosista poikkeavalla nykyrahoitusrakenteella. Talousarvioprosessissa tehdyt muutokset sataman omaan talousarvioehdotukseen eivät ole olleet realistisella pohjalla.

**Porin satamien tavaraliikenne kuukausittain 2009-2011 (kertymä 1000 tn)**

	2009			2010			2011		
	Tuonti	Vienti	Yht.	Tuonti	Vienti	Yht.	Tuonti	Vienti	Yht.
<b>Ta</b>	363	169	532	218	90	308	222	156	378
<b>Ta-He</b>	621	308	929	378	148	526	416	206	622
<b>Ta-Ma</b>	869	407	1 276	517	204	721	619	272	891
<b>Ta-Hu</b>	1 112	572	1 684	738	319	1 057			
<b>Ta-To</b>	1 505	684	2 189	1 199	452	1 651			
<b>Ta-Ke</b>	1 906	776	2 682	1 615	594	2 209			
<b>Ta-He</b>	2 291	941	3 232	1 869	791	2 660			
<b>Ta-El</b>	2 682	1 037	3 719	2 202	962	3 164			
<b>Ta-Sy</b>	2 956	1 152	4 108	2 652	1 055	3 707			
<b>Ta-Lo</b>	3 239	1 307	4 546	2 886	1 158	4 044			
<b>Ta-Ma</b>	3 458	1 478	4 936	3 225	1 297	4 522			
<b>Ta-Jo</b>	3 701	1 647	5 348	3 444	1 467	4 911			
<b>Yht.</b>	3 701	1 647	5 348	3 444	1 467	4 911			



**80 PORIN VESI**

€	I/10	tot %	I/11	tot %	TP 2010	TA 2011	Arvio 2011	Ero
Toimintatuotot	3 109 185	13,2	<b>3 198 731</b>	17,0	23 518 976	<b>18 861 193</b>	<b>18 861 193</b>	0
Toimintamenot	-2 854 786	25,4	<b>-3 345 852</b>	30,5	-11 229 613	<b>-10 961 193</b>	<b>-10 961 193</b>	0
<b>Toimintakate</b>	<b>254 399</b>	<b>2,1</b>	<b>-147 121</b>	<b>-1,9</b>	<b>12 289 363</b>	<b>7 900 000</b>	<b>7 900 000</b>	<b>0</b>
Rahoitustuotot ja -kulut	-433 188	25,6	<b>-352 226</b>	16,6	-1 694 467	<b>-2 127 250</b>	<b>-2 127 250</b>	0
<b>Vuosikate</b>	<b>-178 789</b>	<b>-1,7</b>	<b>-499 347</b>	<b>-8,7</b>	<b>10 594 896</b>	<b>5 772 750</b>	<b>5 772 750</b>	<b>0</b>
Poistot	-773 320	21,9	<b>-971 475</b>	32,2	-3 533 038	<b>-3 013 957</b>	<b>-3 013 957</b>	0
Satunnaiset erät ja varaukset	-4000	14,4	<b>-45 907</b>		-27 750			
<b>Tulos</b>	<b>-956 109</b>	<b>-13,6</b>	<b>-1 516 729</b>	<b>-55,0</b>	<b>7 034 108</b>	<b>2 758 793</b>	<b>2 758 793</b>	<b>0</b>
Investoinnit	-1 975 398	16,6	<b>-1 620 592</b>	17,3	-11 913 369	<b>-9 350 000</b>	<b>-9 350 000</b>	0
Nettorahoitus	-2 158 187	163,4	<b>-2 165 846</b>	60,5	-1 346 223	<b>-3 577 250</b>	<b>-3 577 250</b>	0
<b>Informatiiviset suor</b>								
Verkostoon pumpattu vesi-määrä (1000 m3)	1 770	26,0	<b>1 602</b>	26,7	6 797	<b>6 000</b>	<b>6 000</b>	0
-käyttökustannus (€/m3)			<b>0,95</b>	146,2		<b>0,65</b>	<b>0,95</b>	0,30
Käsitelty jätevesimäärä (1000 m3)	2 053	21,4	<b>2 336</b>	20,3	9 594	<b>11 500</b>	<b>11 500</b>	0
-käyttökustannus (€/m3)			<b>1,35</b>	221,3		<b>0,61</b>	<b>1,00</b>	0,39
<b>Muut tunnusluvut</b>								
<b>Henkilömäärä</b>	79	98,8	<b>81</b>	105,2	80	<b>77</b>	<b>77</b>	0

**Toiminnan kehitys I/2011**Keskeisten tavoitteiden toteutuminen

Uudistettu jätevedenpuhdistus on toiminut ympäristölupien mukaan. Lukkarinsannan varavesilaitoksen rakennustyöt on saatu käyntiin.

Yksityiskohtaisten tavoitteiden toteutuminen

Korvausinvestointien määrä on alle tavoitteen. Vedenmyynti Ulvilaan ei ole toteutunut. Muilta osin tavoitteet ovat toteutuneet tai niistä ei vielä ole toteutuma-arvoa alkuvuodelta.

**Ennuste koko vuodelle**

Keskeiset tavoitteet ja pääosa yksityiskohtaisista tavoitteista toteutunee.

**Talouden kehitys I/2011**

Tulot ja menot ovat toteutuneet talousarvion mukaisesti.

**Ennuste koko vuodelle**

Talouden ennustetaan toteutuvan talousarvion mukaisesti.

**81 PORIN JÄTEHUOLTO**

€	I/10	tot %	I/11	tot %	TP 2010	TA 2011	Arvio 2011	Ero
Toimintatuotot	429 561	11,5	<b>490 013</b>	15,8	3 723 533	<b>3 099 757</b>	3 099 757	0
Toimintamenot	-340 185	11,7	<b>-326 971</b>	12,8	-2 908 069	<b>-2 559 062</b>	-2 559 062	0
<b>Toimintakate</b>	<b>89 376</b>	<b>11,0</b>	<b>163 042</b>	<b>30,2</b>	<b>815 464</b>	<b>540 695</b>	540 695	<b>0</b>
Rahoitustuotot ja -kulut	-10 000	348,3	<b>-1 165</b>	3,5	-2 871	<b>-33 000</b>	-33 000	0
<b>Vuosikate</b>	<b>79 376</b>	<b>9,8</b>	<b>161 877</b>	<b>31,9</b>	<b>812 593</b>	<b>507 695</b>	507 695	<b>0</b>
Poistot	-104 714	25,0	<b>-104 424</b>	25,0	-418 855	<b>-417 695</b>	-417 695	0
Satunnaiset erät ja varaukset						-100 000	-100 000	<b>0</b>
<b>Tulos</b>	<b>-25 338</b>	<b>-6,4</b>	<b>57 453</b>	<b>-574,5</b>	<b>393 739</b>	<b>-10 000</b>	-10 000	<b>0</b>
Investoinnit								
Nettorahoitus	79 376	9,8	<b>161 877</b>	31,9	812 593	<b>507 695</b>	507 695	0
<b>Informatiiviset suor</b>								
Hyödynnettävä jätemäärä (tn)	11 451,6	27,0	<b>11 148</b>	37,2	42 390	<b>30 000</b>	30 000	0
Loppusijoitettava jätemäärä (tn)	3 938	16,1	<b>5 312</b>	29,5	24 474	<b>18 000</b>	18 000	0
<b>Muut tunnusluvut</b>								
<b>Henkilömäärä</b>	20	117,6	<b>18</b>	90,0	17	<b>20</b>	20	0

**Toiminnan kehitys I/2011**

Keskeisten tavoitteiden toteutuminen

Jätehuollon kustannukset ovat alle maan keskitasoa.

Yksityiskohtaisten tavoitteiden toteutuminen

Kompostointiin on aktivoitu ihmisiä.

**Ennuste koko vuodelle**

Toteutunee suunnitellusti.

**Talouden kehitys I/2011**

Alkuvuoden kehitys on positiivinen.

**Ennuste koko vuodelle**

Toteutunee suunnitellusti.