



PORI

Palveluverkko 2020

Muutokset keväällä 2019 päätettyyn palveluverkkopäätökseen

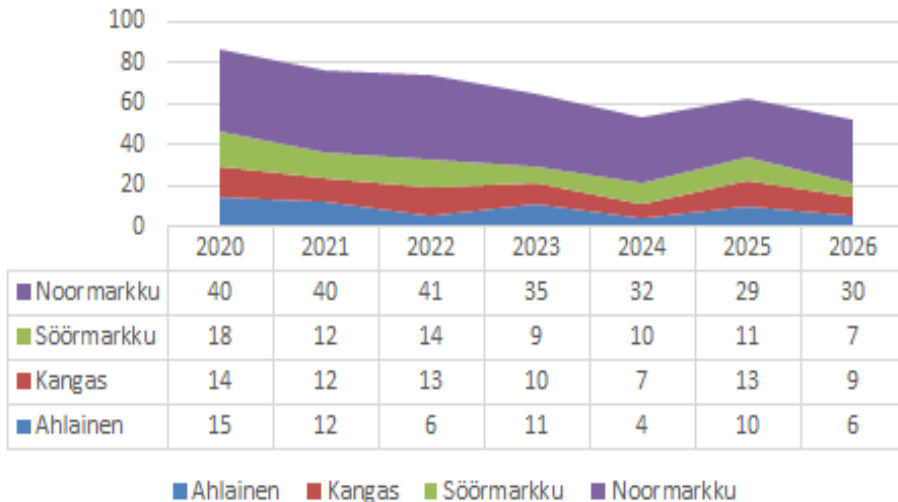
Ahlaisten palvelualue:

- **Monitoimitaloa ei rakenneta.** 3.-6.-luokkien oppilaat siirtyvät Noormarkun yhtenäiskouluun 1.8.2021 alkaen. Nykyinen koulurakennus puretaan ja tilalle hankitaan tilaelementtiratkaisu, jossa toimivat luokkien 1-2 opetus, varhaiskasvatus, perusturvan palvelut ja kirjasto.

Noormarkun palvelualue:

- **Söörmarkun koulun** luokkien 1-2 opetus säilyy. Koulun peruskorjaustarve tarkistetaan vuoden 2024 lopussa. Luokkien 3-4 opetus siirtyy Noormarkun yhtenäiskouluun 1.8.2021 alkaen.
- **Kankaan koulun** opetus säilyy toistaiseksi ennallaan. Noormarkun alueen oppilasmäärien vähenemisen myötä osa Kankaan koulun opetuksesta siirretään jatkossa Noormarkun yhtenäiskouluun. Kankaan koulun peruskorjaustarve tarkistetaan 2024 lopussa.

Ahlaisten ja Noormarkun palvelualue:
koulun aloittavien ikäluokkien koko





	Palveluverkkopäätös 27.5.2019	Palveluverkko 2020
Investointi-kustannukset ja -tarpeet 2019–2027	+ Ahlaisten monitoimitalo / Uudisrakennus: 1 950 000 € + Kankaan koulun peruskorjaus: 1 000 000 € + Söörmarkun koulun peruskorjaus: 1 950 000 €	+ Ahlaisten koulun purkaminen ja korvaavan pysyvän rakentamisen määräykset täyttävä tilaelementtitala vuokra 125000€/a 6-vuotta (nykyiset kiinteistön käyttökustannukset noin 100 000€/a eli + n. 25 000€/a) + Ahlaisten koulun purkaminen ja pihatyöt +350 000€ (rakentamatta jättämisestä -1 643 000 €) - Söörmarkun koulun peruskorjaustarpeen uudelleenarviointi 2024 lopussa -2 106 000 € - Kankaan koulun peruskorjaustarpeen uudelleenarviointi 2024 lopussa -1 000 000 €
Investointi-kustannukset / €	4 900 000 € (TS 2020-2027 5 099 000 €)	350 000 € (Ahlaisten koulun purku ja pihatyöt)
Käyttötalouden muutos suhteessa palveluverkkopäätökseen / vuosi		Ahlaisten ja Söörmarkun koulujen oppilassiirrot vähentävät opetushenkilöstön tarvetta 4 HTV:lla eli n. 220 000 €/a. Oppilassiirrot nostavat kuljetuskustannuksia arviolta 35.000€/a.
Kustannushyöty suhteessa voimassa olevaan taloussuunnitelmaan	Investointikustannukset vähenevät noin -4 750 000 €. Sivistystoimialan käyttötalouden kustannukset vähenevät noin -185 000 euroa vuodessa.	

Kustannusvaikutus TA2020-2027

- Käyttötalous palveluverkko 2020 toimenpiteiden toteuduttua euroa/vuosi
 - Sivistystoimiala -185 000 €
 - Kiinteistön ylläpito -0 €
 - Rahoituskulut -271 000 €
 - Yhteensä -456 000 €
- Investointikulut -4 750 000 €
- Rahoituskuluina on laskelmissa huomioitu investoinnit korolla 1.4% sekä poistot.
- Kiinteistöjen ylläpitokuluina on esitetty alkuperäisen palveluverkkopäätöksen taustamateriaalia ja todellisia ylläpitokustannuksia, ei vyörytysvuokria.

- Varhaiskasvatus jatkaa Keskuskoulun tiloissa. Palvelujen keskittäminen Lavian yhtenäiskoulun tiloihin siirtyy.



	Palveluverkkopäätös 27.5.2019	Palveluverkko 2020
Investointi-kustannukset ja -tarpeet 2019–2027	+ Päiväkodin väliaikainen siirto Keskuskoulun tiloihin: 200 000€ + Toimintojen keskittäminen yhtenäiskoulun tiloihin, muutostyöt: 550 000€	Päiväkodin väliaikainen siirto toteutettu 2020. Toimintojen keskittäminen yhtenäiskoulun tiloihin keskeytetään.
Investointi-kustannukset / euroa	+ 750 000 € (TS 2020-2027 594 000)	0 €
Käyttötalouden muutos suhteessa palveluverkkopäätökseen / vuosi		
Kustannushyöty suhteessa voimassa olevaan taloussuunnitelmaan	Investointikustannukset vähenevät noin 594 000€, koska päiväkodin väliaikainen siirto on tehty jo keväällä 2020	



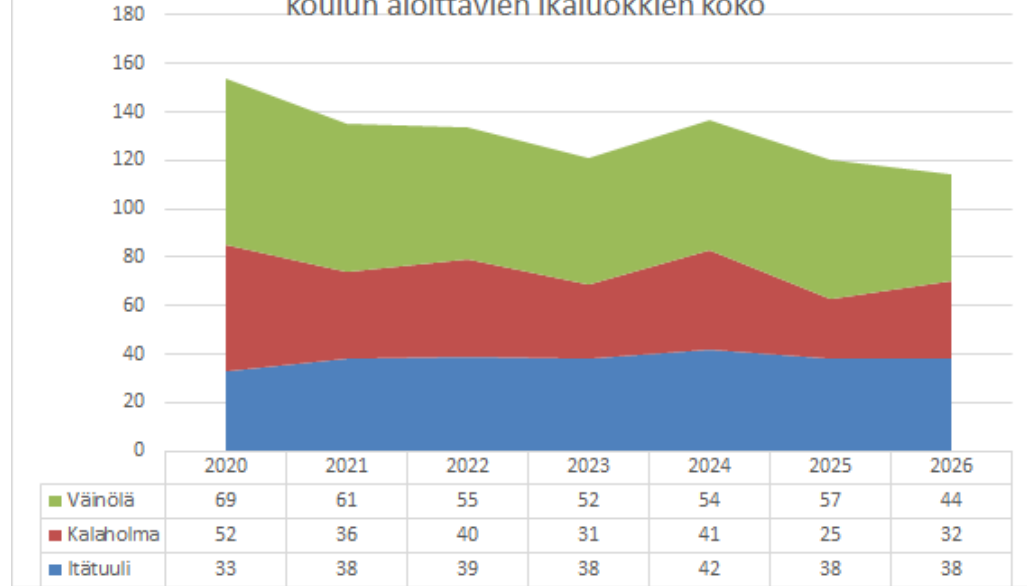
Kustannusvaikutus TA2020-2027

- Käyttötalous palveluverkko 2020 toimenpiteiden toteuduttua euroa/vuosi
 - Sivistystoimiala -0 €
 - Kiinteistön ylläpito -0 €
 - Rahoituskulut -34 000 €
 - Yhteensä -34 000 €

- Investointikulut - 594 000 €

- **Kalaholman koulu**a ei peruskorjata. Itä-Porin palvelualueen oppilasmäärän laskiessa Kalaholman oppilaat siirtyvät Itätuulen, Väinölän ja Uudenkoiviston kouluihin.
- **Väinölän ja Piparmintun päiväkoteja** ei peruskorjata ja niiden käytöstä luovutaan lapsimäärien vähetessä alueella.
- **Uudet päiväkotitilat** hankitaan palveluseteli-päiväkodilta, jolle osoitetaan paikka esim. Uudenkoiviston koulun tai entisen Herralahden koulun alueelta.

Itä-Porin palvelualue:
koulun aloittavien ikäluokkien koko





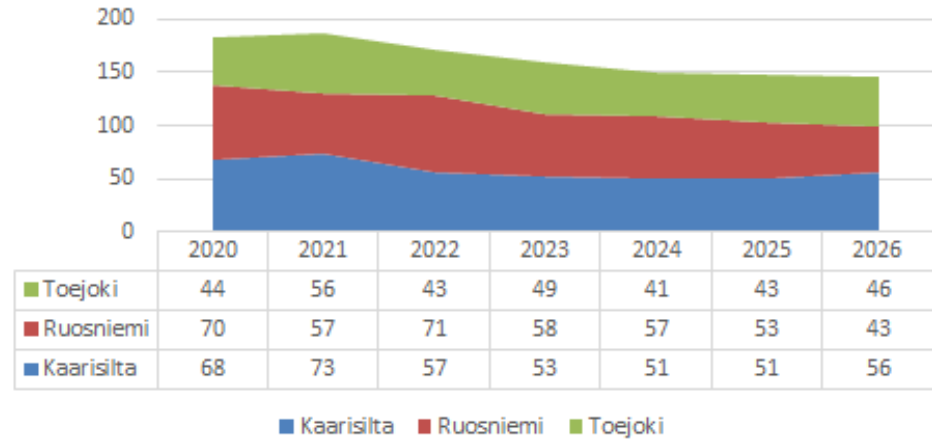
	Palveluverkkopäätös 27.5.2019	Palveluverkko 2020
Investointi-kustannukset ja -tarpeet 2019–2029	+ Päiväkoti Taikurinhattu, peruskorjaus: 4 700 000 € (YH) + Päiväkoti Väinölä, peruskorjaus: 2 700 000 € (YH) + Päiväkoti Piparminttu, peruskorjaus: 770 000 € + Kalaholman koulu, peruskorjaus: 2 840 000 €.	- Päiväkoti Väinölä , peruskorjauksesta luovutaan, rakennusta käytetään investointijakson 2024 loppuun. - Päiväkoti Piparminttu , peruskorjauksesta luovutaan, rakennusta käytetään investointijakson loppuun 2024, tai kunnon mukaan pidempään. - Kalaholman koulu , peruskorjauksesta luovutaan, rakennusta käytetään investointijakson 24-29 loppuun.
Investointi-kustannukset / €	+3 610 000 € (+ YH-asunnot: +7 400 000 €) (TS 2020-2027 3 607 000 €)	0 € (Sampolan palvelukeskus: 4 700 000 €)
Käyttötalouden muutos suhteessa palveluverkkopäätökseen / vuosi	13 093 000 €	Kiinteistökustannukset pienenevät Väinölän päiväkodin vuokratilustusten verran sekä Piparmintun PK:n ja Kalaholman koulujen ylläpitokustannusten verran vuodessa. Lapsi- ja oppilasmäärien laskeminen ja yksiköiden yhdistäminen vähentävät jatkossa henkilöstökuluja. Perusopetus n. 8 HTV ja varhaiskasvatus n. 15 HTV.
Kustannushyöty suhteessa voimassa olevaan taloussuunnitelmaan	Investointikustannukset vähenevät n. 3 607 000 €. Yhtiön investointitarve Väinölän PK:iin poistuu (-2 700 000 €) ja peruskorjauksesta johtuva vuokran nousupaine poistuu ja PK:n toiminnan loppuessa vuotuiset käyttökustannukset laskevat Väinölän päiväkodin vuokran sekä Piparmintun päiväkodin ja Kalaholman koulun ylläpitokustannusten verran, jotka ovat 415000 € Sivistystoimialan henkilökustannukset muutosten toteuduttua n. 1 000 000 €	

Kustannusvaikutus TA2020-2027

- Käyttötalous palveluverkko 2020 toimenpiteiden toteuduttua euroa/vuosi
 - Sivistystoimiala – 1 000 000 €
 - Kiinteistön ylläpito - 415 000 €
 - Rahoituskulut - 206 000 €
 - Yhteensä - 1 621 000 €
- Investointikulut – 3 607 000 €

- **Pohjois-Porin monitoimitalo** rakennetaan 600 oppilaan 1-6 luokkien kouluksi. Monitoimitalossa huomioidaan lisäksi perusturvan, kirjaston ja nuorisotoimen tarpeet.
- Pohjoisväylä ja sen ympäristö suunnitellaan valmiiksi ja toteutetaan ympäristön rakentamisen paineen mukaan, mutta ei vuonna 2021.

Pohjois-Porin palvelualue:
koulun aloittavien ikäluokkien koko





	Palveluverkkopäätös 27.5.2019	Palveluverkko 2020
Investointi-kustannukset ja -tarpeet 2019–2029	+ 900–1000 oppilaan yhtenäiskoulu / monitoimitalo, uudisrakennus: 22 700 000€	Pohjois-Poriin ei rakenneta yhtenäiskoulua, vaan alueelle rakennetaan 600 oppilaan 1-6 luokkien monitoimikoulu, johon sisältyvät perusturvan, kirjaston ja nuorisotoimen tarvitsemat tilat.
Investointi-kustannukset / €	22 700 000 € (TS 2020-2027 24 516 000 €)	15 000 000 €
Käyttötalouden muutos suhteessa palveluverkkopäätökseen / vuosi	Kuljetuskustannukset: -66 000€ Kiinteistökustannukset: +61 000€	- Poistot ja rahoituskustannukset - 544 000 € - Kiinteistön ylläpito - 234 000 € - Ruosniemen ja Toejoen koulujen yhdistäminen - 5HTV (4 LO, 1 KKO ja 1 rehtAA) yht. - 300 000 €
Kustannushyöty suhteessa voimassa olevaan taloussuunnitelmaan	Investointikustannukset - 9 516 000 €. Sivistystoimialan käyttökustannukset – 300 000 €	

Kustannusvaikutus TA2020-2027

- Käyttötalous palveluverkko 2020 toimenpiteiden toteuduttua euroa/vuosi
- Sivistystoimiala - 300 000 €
- Kiinteistön ylläpito - 234 000 €
- Rahoituskulut - 544 000 €
- Yhteensä -1 078 000 €

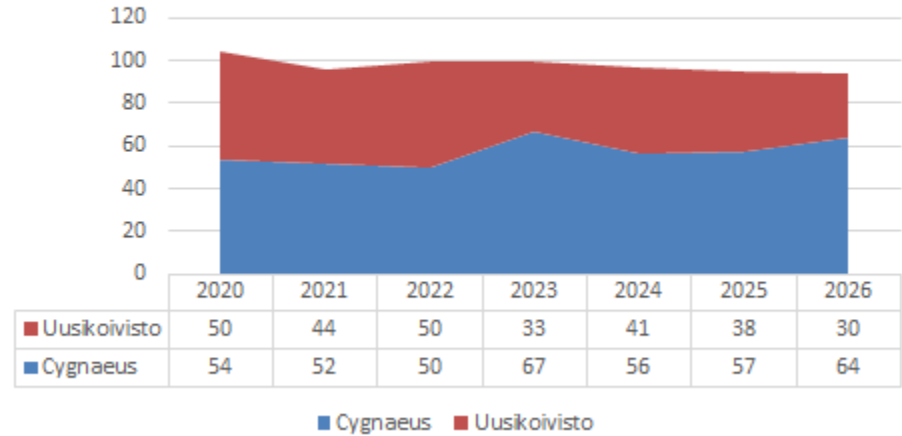
- Investointikulut – 9 516 000€





- **Lukiot yhdistyvät** hallinnollisesti 1.8.2020 alkaen ja lukiokoulutus siirtyy PSYL:n kortteliin ja vastaavasti PSYL:n koulu Lyseokortteliin 1.8.2023 mennessä.
- **Cygnaeuksen koulun** peruskorjaus aloitetaan vasta investointijakson lopussa 2029.
- **Myötätuulen koululle** hankitaan tila lv. 22-23 alkaen.
- Selvitetään VAKA-paikkojen tarve.
- **Tarjotaan palvelusetelipäiväkodille** tontti Uudenkoiviston tai puretun Herttuan koulun tontilta
- **Päiväkoteja Kiertokatu, Uusikoivisto** ja **kuvataidepäiväkoti Viikari** ei peruskorjata. Kiertokadun ja Viikarin peruskorjaus ei mukana suunnittelukauden investointisuunnitelmassa.
- **Selvitetään** Viikkarin Valkaman muutostyö päiväkodin ja perusturvan käyttöön.

Keski-Porin palvelualue:
koulun aloittavien ikäluokkien koko





	Palveluverkkopäätös 27.5.2019	Palveluverkko 2020
Investointi-kustannukset ja -tarpeet 2019–2029	+ Päiväkoti Kiertokatu, peruskorjaus: 700 000 € + Päiväkoti Uusikoivisto, peruskorjaus: 2 700 000 € + Kuvataidepäiväkoti Viikari, peruskorjaus: 1 200 000 € + Cygnaeuksen koulu, peruskorjaus: 9 300 000 € + Uudenkoiviston koulu, peruskorjaus: 2 900 000 € + Porin lyseon koulu ja lukio, peruskorjaus: 4 800 000 € + Kallelan koulu, peruskorjaus: 1 900 000 € (sis. Herttuan koulun tilat)	+Kiinteistöosakeyhtiö Viikkarin Valkaman muutostyöt 1 500 000 € mahdollistavat Kiertokadun päiväkodista luopumisen. + Uudenkoiviston koulu, peruskorjaus seuraavalla investointijaksolla 2029-2034: 2 900 000 € + Porin lyseon koulu ja lukio, peruskorjaus: 4 800 000 € + Kallelan koulu, peruskorjaus: 1 900 000 € (sis. Herttuan koulun tilat) + Uudenkoiviston päiväkotia ei peruskorjata, päiväkotia korvataan palvelusetelipäiväkodilla
Investointi-kustannukset / €	23 500 000 € (TS 2020-2027 20 218 000 €)	9 300 000 € (+ Kiinteistöosakeyhtiö Viikkarin Valkama 1 500 000 €)
Käyttötalouden muutos suhteessa palveluverkkopäätökseen / vuosi		- Uudenkoiviston päiväkodin siirto palvelusetelipäiväkodille – 20 HTV + 100 palveluseteliä 840 000 € - UK-päiväkodin ylläpitokustannukset sekä Kiertokatu alkaen 2024
Kustannushyöty suhteessa voimassa olevaan taloussuunnitelmaan	Investointikustannukset vähenevät 10 918 000 €. (TS 2020-2027) Uudenkoivisto siirto palvelusetelipäiväkodiksi - 154 000 € Lukioiden ja yläkoulujen yhdistäminen – 320 000€	

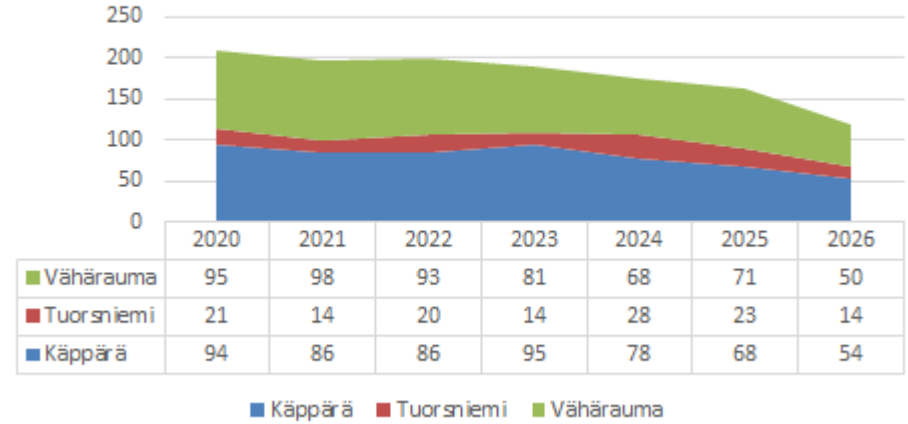
Kustannusvaikutus TA2020-2027

- Käyttötalous palveluverkko 2020 toimenpiteiden toteuduttua euroa/vuosi
 - Sivistystoimiala -474 000 €
 - Kiinteistön ylläpito - 97 500 €
 - Rahoituskulut - 121 000 €
 - Yhteensä - 692 000 €

- Investointikulut – 10 918 000 €

- Ei investointimuutosta palveluverkkoon nähden. Vähärauman koulun rakentaminen on aloitettu.
- Käppärän, Vähärauman ja Tuorsniemen koulupiirit muodostavat yhtenäisen oppilaaksiottoalueen 1.8.2020 alkaen.

Länsi-Porin palvelualue:
koulun aloittavien ikäluokkien koko

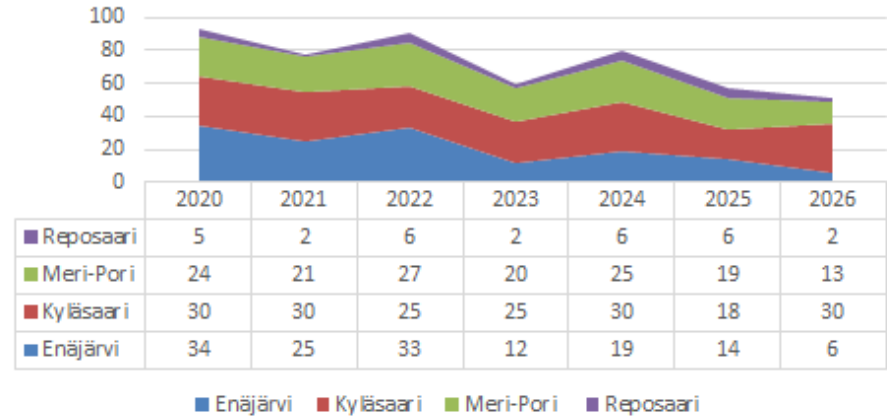


- Käyttötalous palveluverkko 2020 toimenpiteiden toteuduttua euroa/vuosi
 - Sivistystoimiala 0 €
 - Kiinteistön ylläpito 0 €
 - Rahoituskulut 0€
 - Yhteensä - 0€
- Investointikulut – 0€



- **KOy Porin päiväkodit** rakentaa uuden 120 paikkaisen päiväkodin Pihlavan koulun tontille 2 600 000€ (yhtiö)
- **Kyläsaaren päiväkotia** ei rakenneta.
- **Enäjärven päiväkoti** käytetään investointijakson 2034 loppuun.
- **Onnenkiven ja Pihlajamarjan päiväkodit** suljetaan uuden päiväkodin valmistuttua.
- **Uudenniityn päiväkoti** suljetaan kesällä 2020.
- **Enäjärven koulua** ei peruskorjata. Meri-Porin palvelualueen oppilasmäärän laskiessa Enäjärven koulun oppilaat siirretään Meri-Porin ja Kyläsaaren kouluihin.
- **Kyläsaaren koulun** peruskorjaus siirretään investointikauden loppuun.
- **Reposaaren luokat 3-6** siirtyvät Meri-Porin yhtenäiskouluun 1.8.2021 ja vuosiluokkien 1-2 opetus järjestetään **Reposaaren päiväkodin** yhteydessä.
- **Kivikoulu** suljetaan, puukorttelia ei korjata koulukäyttöön

Meri-Porin palvelualue:
koulun aloittavien ikäluokkien koko





	Palveluverkkopäätös 27.5.2019	Palveluverkko 2020
Investointi-kustannukset ja -tarpeet 2019–2029	+ Reposaaari/puukoulu, peruskorjaus: 2 400 000 €, josta koulun osuus 1 000 000 € + Kyläsaaren koulu, peruskorjaus/vanha osa: 2 600 000 € + Kyläsaaren koulu/korttelikoulu: 800 000 € + Kyläsaaren koulu / liikuntasali+ruokala: 1 600 000 € + Enäjärven koulu, peruskorjaus: 3 500 000 € + Pihlavan pk, uudisrakennus (100 lasta): 1 700 000 € (yhtiö) + Kyläsaari pk, uudisrakennus (100 lasta): 1 700 000 €	+ KOy Porin päiväkodit , uusi pk 2 600 000 € + Reposaaaren päiväkodin ilmanvaihdon rakentaminen ja muutostyöt 350 000 €
Investointi-kustannukset / €	12 600 000 € (TS 2020-2027 11 760 000 €)	+350 000 € (+ Meri-Porin palvelukeskus 2 600 000 €)
Käyttötalouden muutos suhteessa palveluverkkopäätökseen / vuosi		Varhaiskasvatuksen keskittäminen – 6 HTV Opetuksen keskittäminen - Reposaaari – 2 HTV - Enäjärvi – 8 HTV + 25 000 koulukuljetus
Kustannushyöty suhteessa voimassa olevaan taloussuunnitelmaan	Investointikustannukset vähenevät – 11 410 000 €. Sivistystoimialan henkilöstömenot -600 000 euroa € Vuokrat, kun syntyy uusi päiväkotiki ja luovutaan kolmesta päiväkodista ja Enäjärven ja Reposaaaren koulusta	

Kustannusvaikutus TA2020-2027

- Käyttötalous palveluverkko 2020 toimenpiteiden toteuduttua euroa/vuosi

Sivistystoimiala	- 600 000 €
Kiinteistön ylläpito	- 51 000 €
Rahoituskulut	- <u>652 000 €</u>
Yhteensä	-1 303 000 €

- Investointikulut – 11 407 000 €

Taloudellinen vaikutus palveluverkkopäätökseen nähden TA 2020-2027 toimenpiteiden toteuduttua

Palvelualueet	Käyttötalouden muutos vuositasolla				Investoinnit
	A	B	C	D	
Ahlainen ja Noormarkku	-185 000 €	0 €	-271 000 €	-456 000 €	-4 750 000 €
Lavia	0 €	0 €	-34 000 €	-34 000 €	-594 000 €
Itä-Pori	-1 000 000 €	-415 000 €	-206 000 €	-1 621 000 €	-3 607 000 €
Pohjois-Pori	-300 000 €	-234 000 €	-544 000 €	-1 078 000 €	-9 516 000 €
Keski-Pori	-474 000 €	-97 000 €	-121 000 €	-692 000 €	-10 918 000 €
Länsi-Pori	0 €	0 €	0 €	0 €	0 €
Meri-Pori	-600 000 €	-51 000 €	-652 000 €	-1 303 000 €	-11 407 000 €
yhteensä	-2 559 000 €	-797 000 €	-1 828 000 €	-5 184 000 €	-40 792 000 €

Sivistystoimialan käyttökustannuksiin vaikuttavat myös palveluliikelaitoksen kustannukset

Sivistystoimiala HTV	A
Kiinteistön ylläpito	B
Rahoituskulut	C
Käyttötalous yhteensä vuodessa	D
Investoinnit yhteensä	E



- Urheilutalon peruskorjaus ja palloiluhallin rakentaminen
 1. Kyseisten hankkeiden siirtäminen vuosilla eteenpäin
 2. Vain urheilutalo peruskorjataan eikä palloiluhallia rakenneta -> urheilutalon hankesuunnitelman muutos takaisin nykyistä käyttöä vastaavaksi
 3. Urheilutalon peruskorjaus toteutetaan ja palloiluhallin hankesuunnittelu aloitetaan

Urheilutalon peruskorjaus

- **1)** Urheilutalon peruskorjauksen ja palloiluhallin siirtäminen muutamalla vuodella (suunnittelu 2024, rakentaminen 2025-26 ja palloiluhalli 2027-28).
 - Urheilutalon hankesuunnittelu on tehty niin, että palloiluhallin tulee seurata urheilutalon peruskorjausta. Hanke on mukana OKM:n liikuntapaikkojen rahoitusohjelmassa
 - Vaikutus TA2020-TA2027 0€
 - KT vaikutus vuokrasta + 1 151 000€/a (2028 eteenpäin)
- **2)** Urheilutalon hankesuunnittelun osittainen uudelleentuottaminen niin, että urheilutalo peruskorjataan vain nykyiseen käyttöön.
 - Vaikutus TA2020-2027 +25 000€ (Hankesuunnitelman muutokset).
 - Palloiluhallia ei toteuteta (Investointitarve TA 2020-2027 laskee -15 000 000 €)
 - KT vaikutus (poistot ja korko* -800 000€/a)
- **3)** Urheilutalon toteutetaan nykyisellä tavalla palloiluhalli toteutetaan vuosien 2025-2026 aikana
 - Kustannus TA/TS 2020-2027 23 500 000
 - KT vaikutus vuokrana + 1 151 000€/a palloiluhallista
- Urheilutalo kestää teknisesti peruskorjauksen mahdollisen siirtämisen
- Selvitetään mahdollisuus siirtää urheilutalon operointi ja kunnossapitovastuu urheiluseuroille



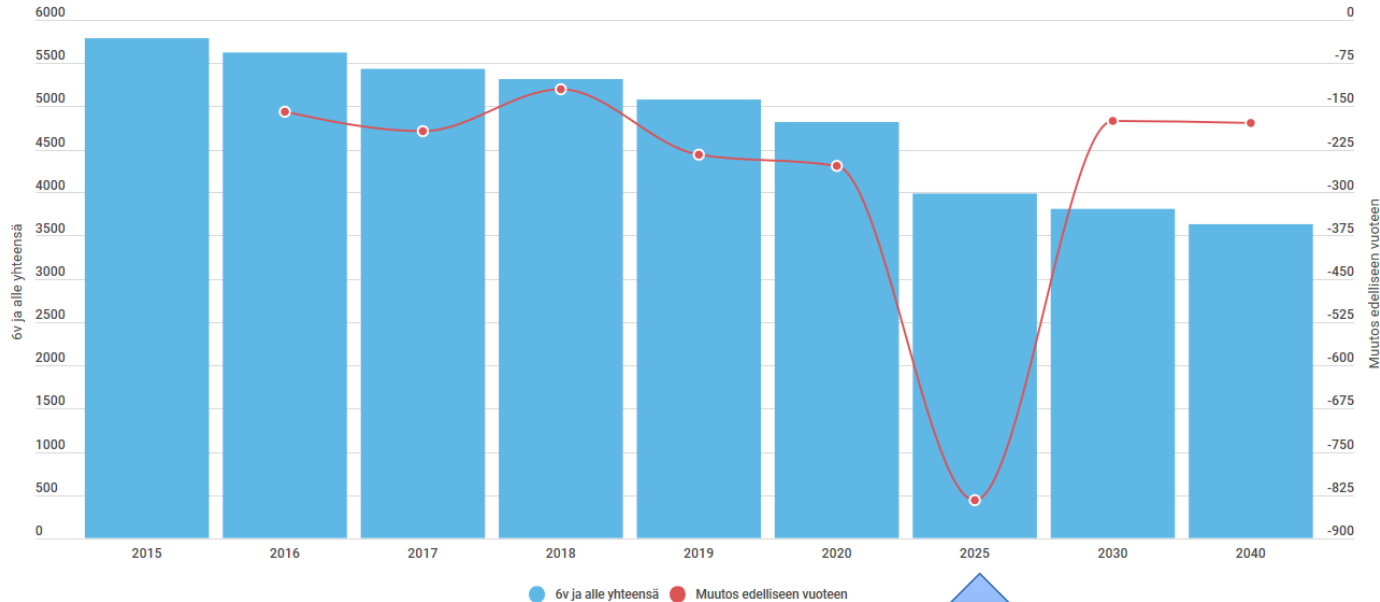
* (1,4% ja 20v poisto, halli 6000m2)

Tarvittavat nopeat toimenpiteet / päätökset

- Ahlaisten monitoimitalon SR-urakkakilpailun valmistelun keskeyttäminen
- Pohjois-Porin monitoimitalon hankesuunnittelun keskeyttäminen, vaikuttaa valmistumisaikaan jos keskeytys on yli 2kk.
- Ruosniemen koulun peruskorjauksen hankesuunnitelman 10/2017 päivittäminen.
- Urheilutalon suunnittelun hankinnan keskeyttäminen, vaikuttaa OKM:n rahoitusohjelman aikataulussa pysymiseen.
- Linjaus palloiluhallista, vaikuttaa OKM:n rahoitusohjelman aikataulussa pysymiseen
- Uudenkoiviston päiväkodin peruskorjauksen hankesuunnittelun keskeyttäminen
- Kallelan koulun peruskorjauksen hankesuunnittelun aloittaminen
- Tarvittavat muutokset TA2020 määrärahasiirtojen osalta
- Kaikki kouluhankkeet on aikataulutettu valmistumaan kesälomakauden aikana, tilapäinen keskeyttäminen vaikuttaa hankkeiden valmistumisaikaan siirtämällä sitä lukukausittain



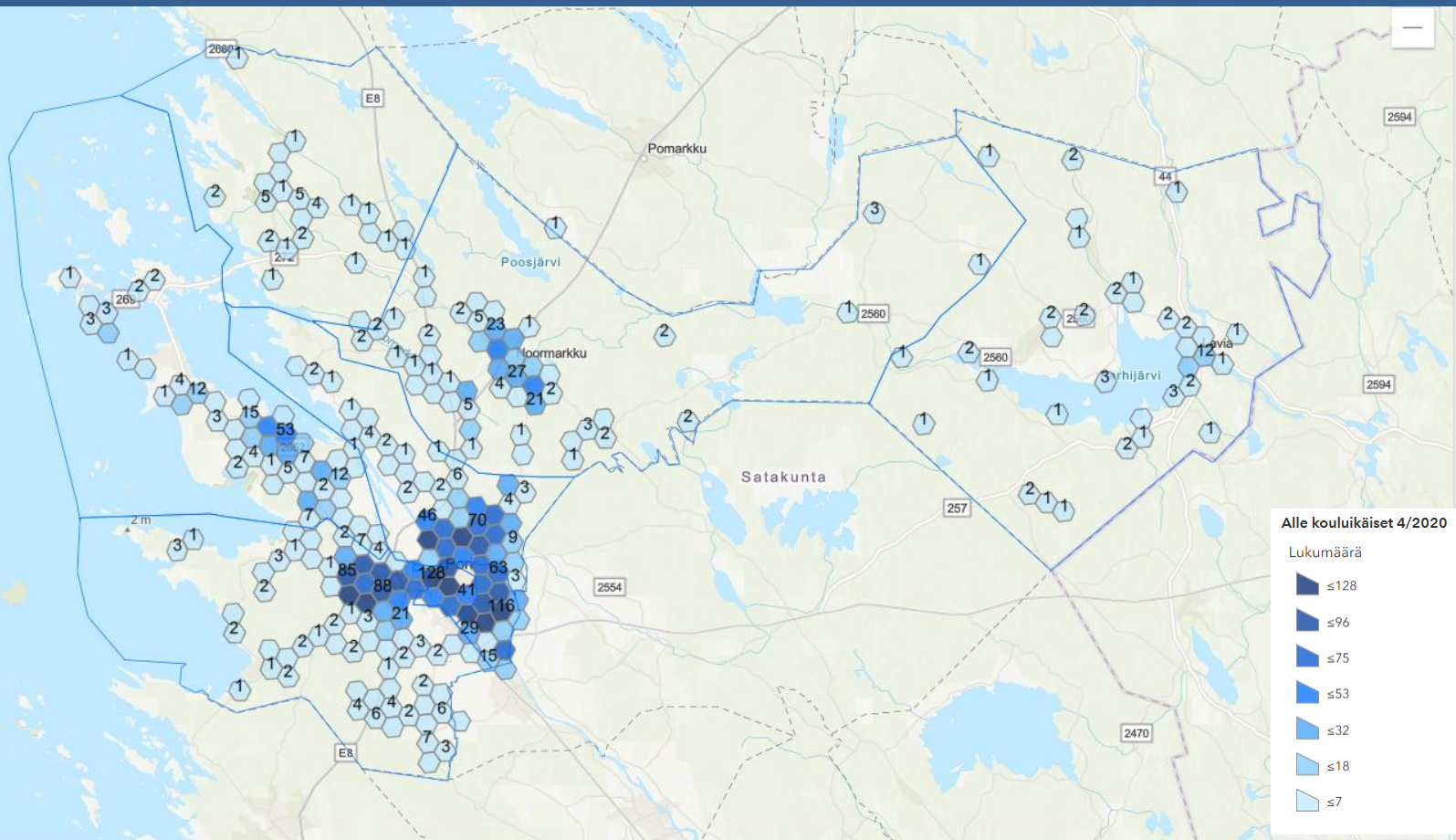
Alle kouluikäiset 2015-2019 ja ennuste 2020-2040



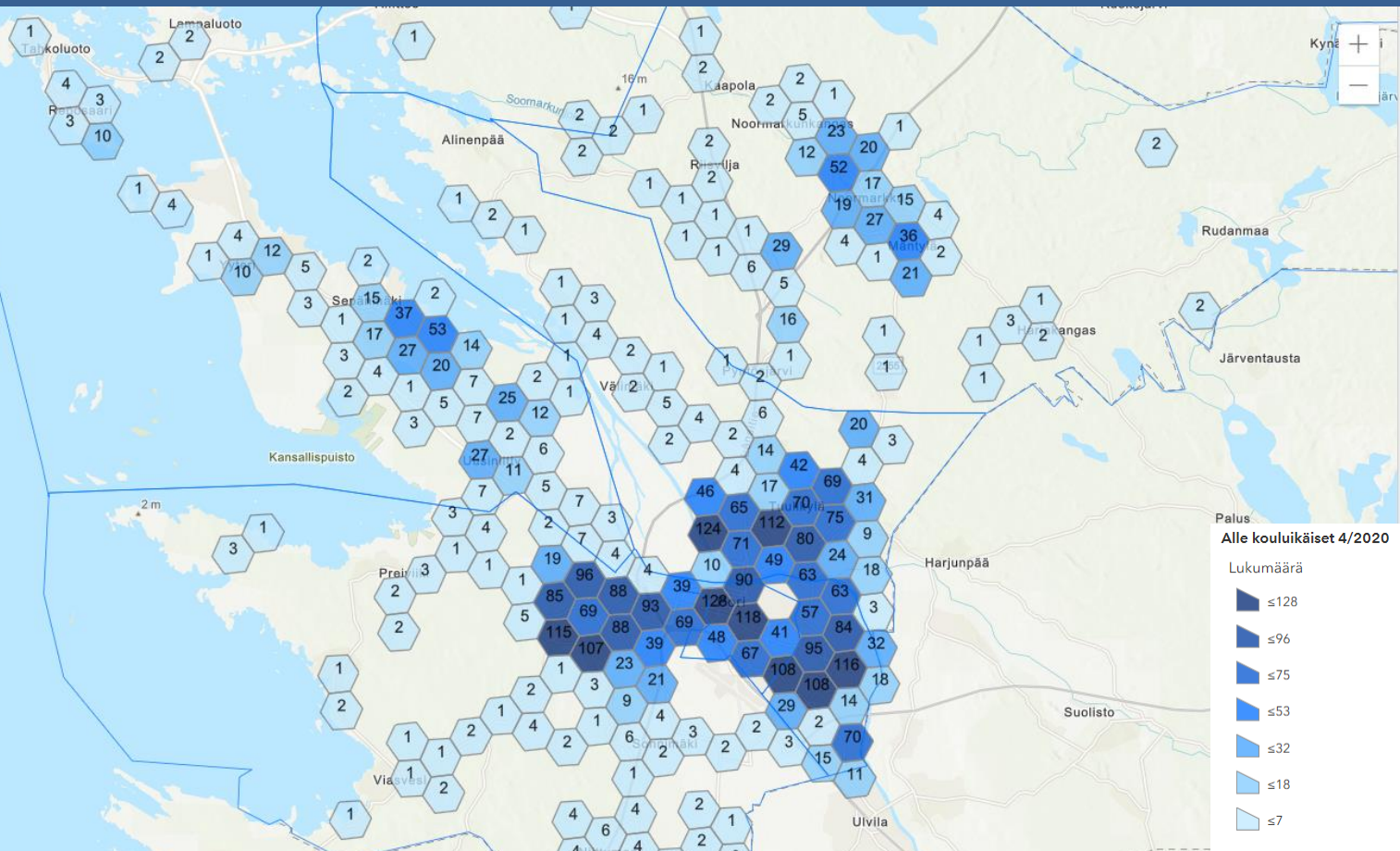
- Alle kouluikäisten määrä on laskenut edelleen.
- Tilastokeskuksen ennusteen mukaan 2030 alle kouluikäisten määrä on noin 1000 lasta pienempi kuin 2019
- Nuolen kohdalla palkin ja punaisen viivan muutos edelliseen vuoteen johtuu siitä, että siinä on kuvattu muutos vuosien 2020 ja 2025 välillä



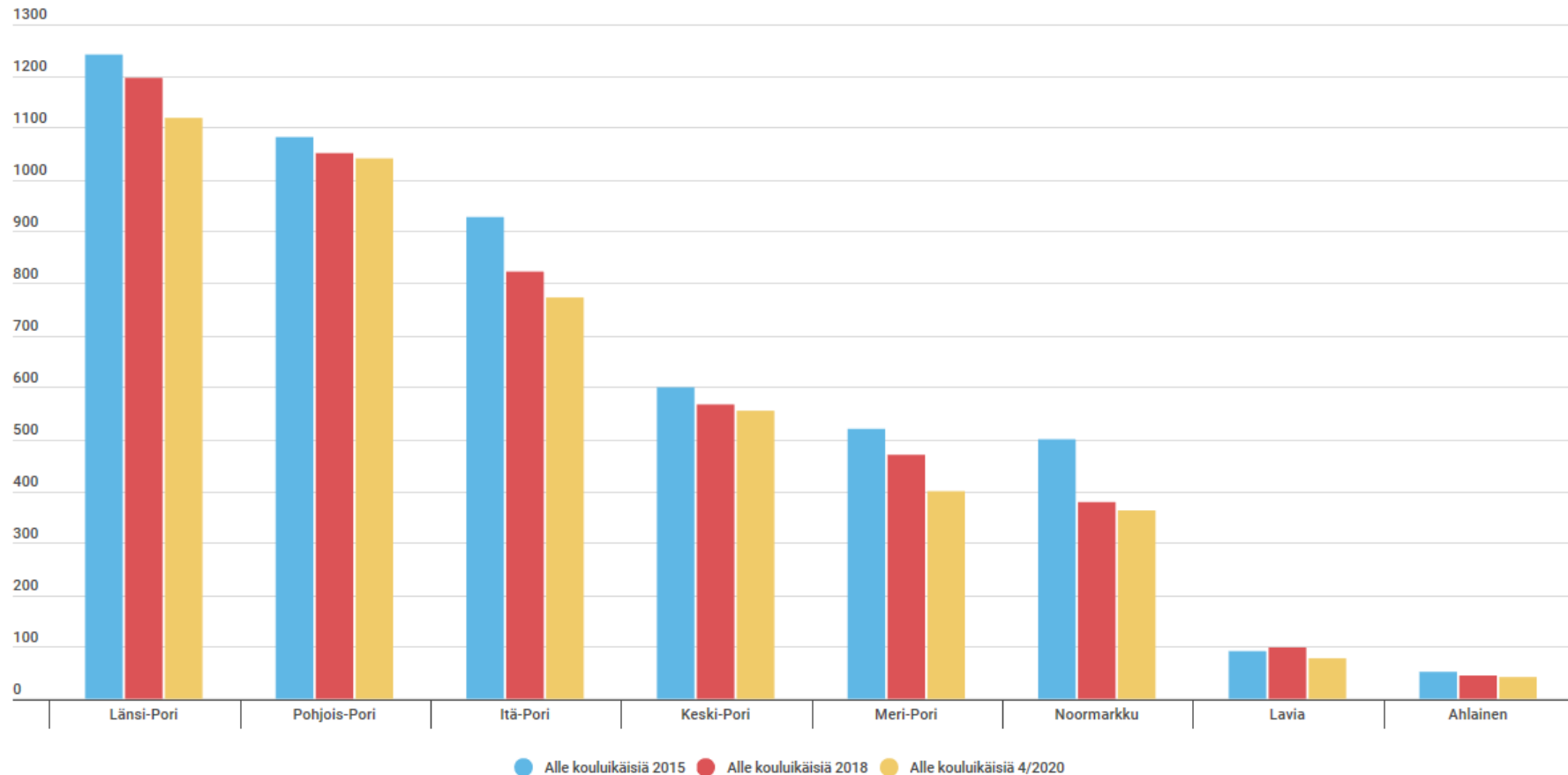
Alle kouluikäiset huhtikuussa 2020



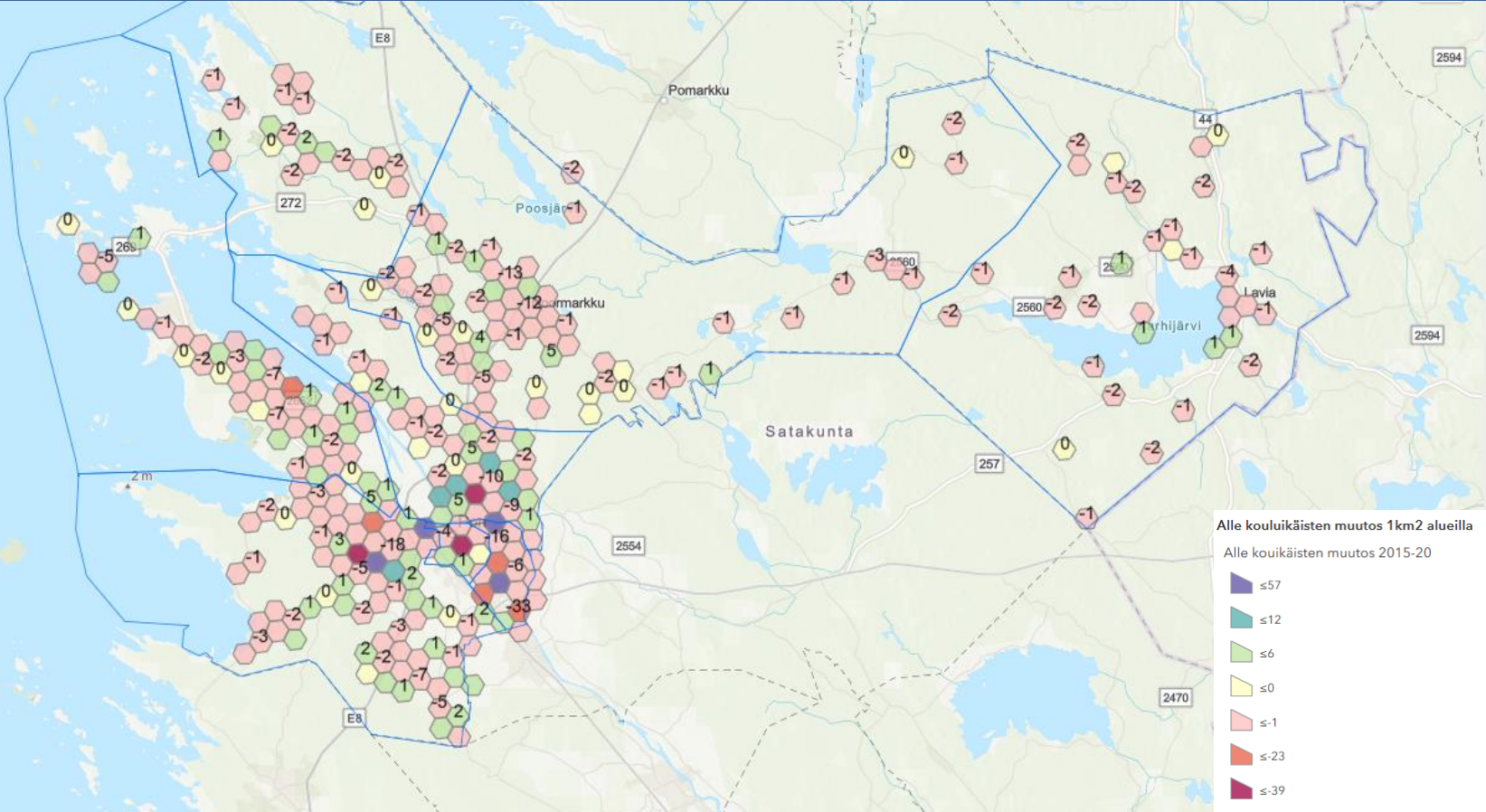
Alle kouluikäiset huhikuussa 2020



Alle kouluikäisten määrän kehitys palvelualueittain 2015 – 4/2020



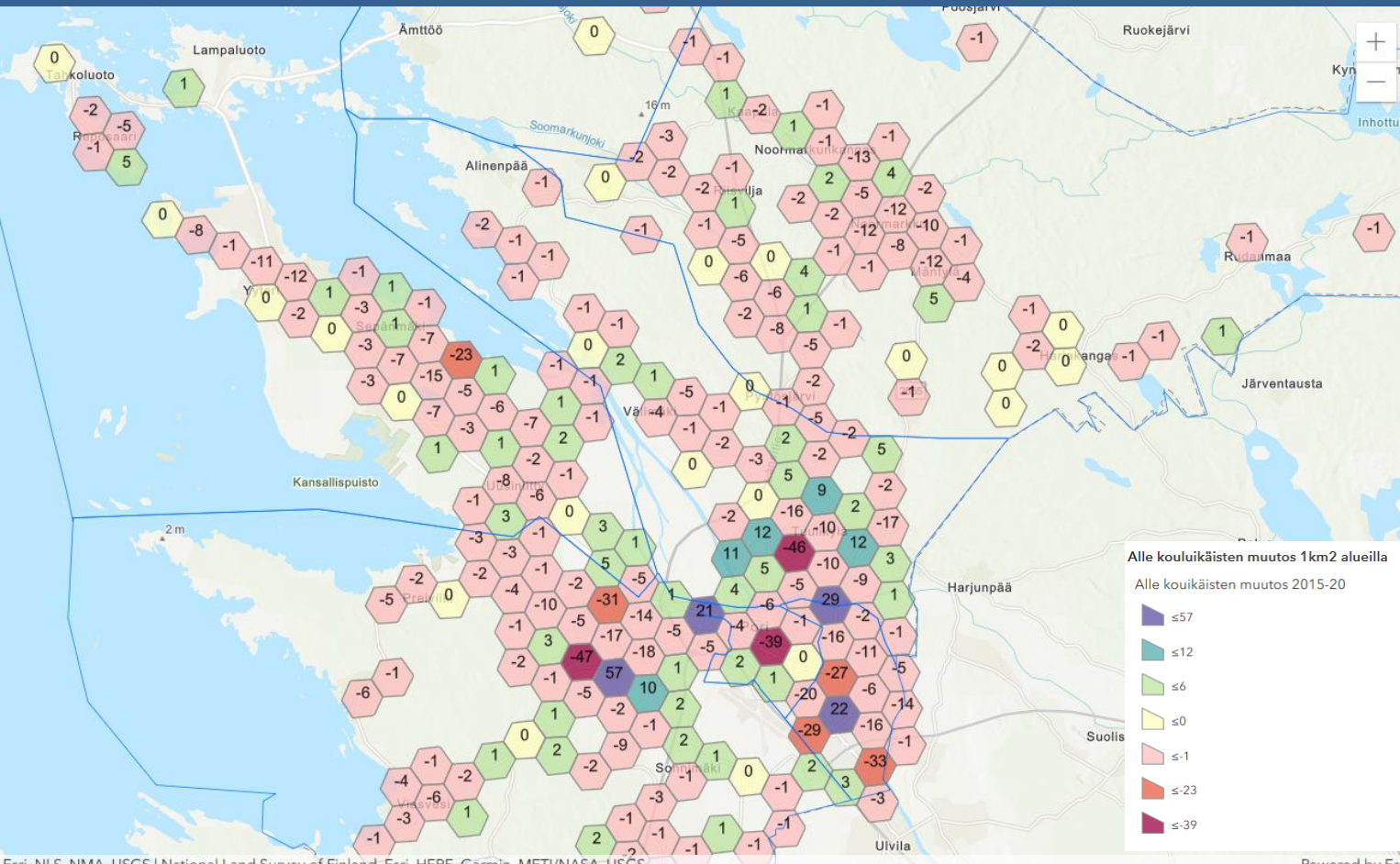
Alle kouluikäisten muutos 2015 – 2020 1km2 kokoisilla alueilla



Alle kouluikäisten muutos 1km2 alueilla
Alle kouluikäisten muutos 2015-20

- ≤-57
- ≤-12
- ≤-6
- ≤0
- ≤-1
- ≤-23
- ≤-39

Alle kouluikäisten muutos 2015 – 2020 1km2 kokoisilla alueilla



Alle kouluikäisten määrän muutos palvelualueittain 2015 - 4/2020

