

Rakennuttajainsinööri Mikko Ollikainen
Porin YH-Asunnot Oy
mikko.ollikainen@porinyhasunnot.fi

Viite Lausuntopyyntöne 25.2.2019

Aihe **Päiväkoti Taikurinhatun peruskorjaussuunnittelussa huomioitavaa**

Porin Sampolan kaupunginosassa sijaitsevan, vuonna 1984 valmistuneen päiväkoti Taikurinhatun ensimmäinen peruskorjaus on parhaillaan valmisteilla. Tarveselvitys valmistuu huhtikuun lopulla. Hankkeen rakennuttajainsinööri Mikko Ollikainen on pyytänyt Satakunnan Museon kannanottoa siitä, mitä rakennustaiteellisesti arvokkaan rakennuksen korjauksessa tulee arvojen vaalimiseksi ottaa huomioon. Taikurinhatusta ei ole tehty rakennushistoriaselvitystä, joten seuraava lausunto perustuu rakennuksesta saatuihin perustietoihin sekä päiväkodin johtajan kanssa tehtyyn kierrokseen päiväkodissa.

Päiväkoti Taikurinhatun suunnittelivat arkkitehdit Raili (1926-) ja Reima (1923-1993) Pietilä. Rakennuksen suunnittelu oli käynnissä samaan aikaan kuin tasavallan presidentin virka-asunnon suunnittelukilpailun voittaneen ehdotuksen laatiminen. Pietilät voittivat suunnittelukilpailun vuonna 1983 ehdotuksellaan Kiillemoreeni. Matala, lapsen mittakaavaan suunniteltu päiväkoti Taikurinhattu muodostaa kokonaisuuden viereisen, niin ikään Pietilöiden suunnitteleman, muodoiltaan polveilevan vanhainkoti Himmelin kanssa. Taikurinhattu on kokonaistaideteos, jonne arkkitehdit suunnittelivat myös sisustuksen, jota täydentävät laulu- ja leikkisaliin sijoittuvat, taiteilija Tove Janssonin muumiaiheiset seinämaalaukset ja taiteilija Tuulikki Pietilän grafiikka.

Raili ja Reima Pietilää pidettiin etenkin 1960- ja 70-lukujen tiukan modernismin aikana eräänlaisina arkkitehtuurin kapinallisina. Heidän luontoon sulautuva ja luonnon muotoja noudattava arkkitehtuurinsa poikkesi täysin aikakauden moduuliajatteluun perustuvasta valtavirrasta. 1980-luvun postmodernismin myötä arkkitehtuuri vapautui ja Pietilöiden työt saivat ansaittua arvostusta. Arkkitehtipari kuuluu kansainvälisesti tunnetuimpien suomalaisten arkkitehtien joukkoon ja heidän arkkitehtuurinsa mielletään usein korostetun suomalaiseksi. Merkittävää heidän tuotannossaan on jokaisen toteutetun rakennuksen yksilöllisyys. Pietilöiden suunnitelmien määrä ei ole kovin suuri. Taikurinhatun ja Himmelin kokonaisuudella on heidän tuotannossaan merkittävä rooli.

Porin rakennetussa ympäristössä Himmelin ja Taikurinhatun kokonaisuus on ainutlaatuinen ja vertautuu merkityksessään lähinnä toiseen postmodernin arkkitehtuurin valtakunnallisesti tunnettuun edustajaan, pankkitalo Bepopiin, jonka suunnittelusta järjestetyn arkkitehtikilpailun voitti Arkkitehtitoimisto NRT (Nurmela-Raimoranta-Tasa) vuonna 1984. Taikurinhattu on maakunnallisesti merkittävä kulttuurihistoriallinen kohde ja huomioitu yhdessä Himmelin kanssa Satakunnan maakuntakaavassa (YM vahvistanut 30.11.2011) merkinnällä kh. Tämän lisäksi Taikurinhattu on osoitettu suojelukohteena Porin kantakaupungin yleiskaavassa (Porin KV hyväksynyt 10.12.2007). Merkintään liittyy määräys: Suojeltavaa rakennusta ei saa purkaa. Alueen asemakaava on rakennusta vanhempi eli vuodelta 1982, joten asemakaavasuojelua ei ole.

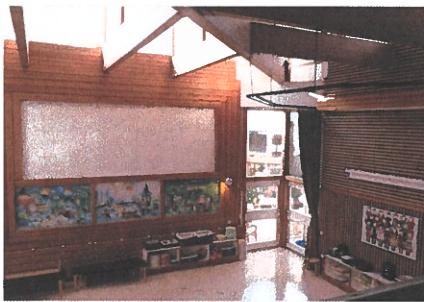
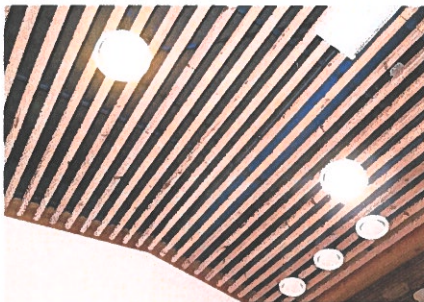
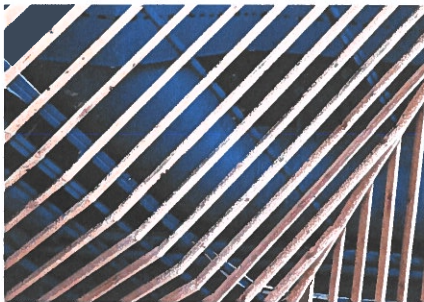
Peruskorjauksessa huomioitavaa

Rakennustaiteellisesti arvokkaan, uniikin rakennuksen peruskorjauksen suunnittelu on vaativa tehtävä, johon tulisi valita mahdollisimman pätevä arkkitehti, jolla on kokemusta vastaavan tyyppisistä suunnittelutehtävistä ja erikoistumista korjaussuunnitteluun.

Peruskorjauksessa on tarkoitus uusia ilmanvaihdon kanavisto, missä haasteita aiheuttaa toisaalta kanavistoa suojaavien puuritulöiden, panelointien ja niihin integroitujen valaisimien irrottaminen niitä vaurioittamatta. Toinen haaste on yläpohjan ja ritilän välisen tilan riittävyys. Mikäli puuritulöiden rimat ovat erillisiä, ne olisi syytä numeroida ja kirjata numeroitusyhteisyyksiin esim. piirustuksiin ennen irrottamista. Numeroidut rimat on sitten mahdollista palauttaa paikoilleen. Nykyiset, patinoituneet alakatot tullee säilyttää.

Taikurinhatun sisätilojen erityispiirre ovat monimuotoiset käsittelemättömät (tai lakatut) puupinnat ja niihin liittyvät harkitut tiilipinnat etenkin yhteisissä tiloissa. Näistä tärkein on yhdistetty leikki- ja laulusali sekä halli. Alkuperäisiä ja kauniisti patinoituneita puupintoja (paneloinnit, kattoritulät, alkuperäiset kalusteet) tuleekin peruskorjauksessa erityisesti vaalia ja niiden uusimista tulee kaikin keinoin välttää.

Muutenkin erityinen paino tulee antaa taloon varta vasten suunnitelluille kiintokalusteille, huonekaluille ja pintamateriaaleille. Näihin kuuluvat myös sisäovet, joita on useita eri tyyppisiä. Sen sijaan standardimateriaaleja voidaan tarvittaessa uusia vastaavilla, edelleen saatavissa olevilla materiaaleilla. Tällaisia ovat esim. lattioiden vinyyli- ja korkkilaatat sekä Artekin huonekalut. Talon alkuperäiset valaisimet, jotka näyttäisivät olevan talon rakennusajan standardimallistoista, on tuskin enää saatavissa. Siksi ne onkin syytä säilyttää ja ottaa korjauksen ajaksi talteen. Valaistusta voidaan parantaa rakennuksen tyyliin sopivilla lisävalaisimilla.





Laulu- ja leikkisalin ohella muita merkittäviä ja vaalittavia tiloja ovat vesileikkitila siihen liittyvine saunoineen, viherpiha, takkahuone ja siihen liittyvä hallitila sekä Taikurinhatun kotialueita yhdistävät käytävät ja eteistilat. Näissä pintamateriaalit tulee huolella suojata ja uniikkikalusteet sekä valaisimet siirtää peruskorjauksen ajaksi talteen ja palauttaa paikoilleen. Päiväkotiryhmien kotialueilla toiminnan edellyttämät pienet tila- ja kalustemuutokset ovat sen sijaan mahdollisia. Taikurinhatun tilanjaon kokonaisrakenne tulee kuitenkin säilyttää.



Taikurinhatun julkisivut ovat säilyneet lähes täysin alkuperäisinä. Ainoastaan kattoikkunat ja mahdollisesti yksittäisiä muitakin ikkunoita on uusittu. Julkisivujen osalta tuleekin pääsääntöisesti säilyttää ja kunnostaa nykyiset ikkunat, ovet, julkisivujen laudoitukset, jota rytmittävät eri lautaleveydet, rakennukseen liittyvät tiiliset aidat, hyllyt ja penkkien päädyt. Yksittäisiä ikkunoita, ovia, laudoituksen osia ja syökytorvia voidaan korvata vastaavilla uusilla, mikäli alkuperäinen osa on huonokuntoinen tai rikkoutunut. Rakennuksen nykyinen, alkuperäisväritys tulee säilyttää.



Piha-alueilla lienee edelleen osittain jäljellä maisema-arkkitehdin alun perin suunnittelemaa perusrakenne istutuksineen ja leikkialueineen. Myös aidan tyyppi ja valaisimet kuuluvat alkuperäiseen päiväkotisuunnitelmaan. Piha-alueen rakennetta alkuperäisine, säilyneine osineen tulee vaalia.



Museo toivoo vielä saavansa laadittavat korjaussuunnitelmat aikanaan kommentoitavakseen.

Satakunnan Museo

Museonjohtaja

Tutkija


Juhani Ruohonen

Liisa Nummelin

Tiedoksi:

Varsinais-Suomen ELY-keskus/kirjaamo, Päivi Valkama
Museovirasto/kirjaamo, Robin Landsdorff